

PROJEKT BUDOWLANY

Temat : **Rozbudowa budynku remizy strażackiej w Koszwałach**

Lokalizacja : **Koszwały 63, 83-011 Koszwały (Poczta Wiślinka)**

Zamawiający: **Gmina Cedry Wielkie**
 Ul. Krasickiego 16
 83-020 Cedry Wielkie

Branża : **instalacje elektryczne**

Faza : **projekt budowlany**

Projektował: mgr inż. Zdzisław Gośniak
 upr. AN/8346/157/85

Sprawdził: mgr inż. Tomasz Pyskło
 upr. POM/0002/PWOE/05

Gdańsk, grudzień 2011

SPIS TREŚCI

1. DANE OGÓLNE	3
1.1 PODSTAWA OPRACOWANIA	3
1.2 PRZEDMIOT OPRACOWANIA	3
1.3 INWESTOR	3
1.4 LOKALIZACJA OBIEKTU	3
1.5 ZAKRES OPRACOWANIA	3
1.6 ZAPOTRZEBOWANIE NA MOC PROJEKTOWANEJ INSTALACJI ELEKTRYCZNEJ BUDYNKU ŚWIETLICY WIEJSKIEJ4	
1.7 POMIAR ENERGII ELEKTRYCZNEJ.....	4
1.8 ROZDZIELNICA ELEKTRYCZNA	4
1.8.1 Projektowana rozdzielnica remizy R-R.....	4
1.9 INSTALACJE ELEKTRYCZNE	4
1.9.1 Instalacja gniazd.....	4
1.9.2 Instalacja oświetlenia ogólnego	5
1.12 INSTALACJA UZIEMIAJĄCA I WYRÓWNAWCZA.....	5
1.13 OBLICZENIA	6
2. INFORMACJA O PLANIE BEZPIECZEŃSTWA I HIGIENY PRACY (BIOZ)	7
3. OŚWIADCZENIA	9

4. RYSUNKI

Rys.E1 – Rzut pomieszczeń

Rys.E2 – Schemat rozdzielnicy R-R

1. Dane ogólne

1.1 Podstawa opracowania

- umowa z Inwestorem
- uzgodnienia z Inwestorem
- dokumentacja techniczna- projekt architektoniczno-budowlany
- obowiązujące przepisy i normy:
 - Ustawa z dnia 7 lipca 1994 r. - Prawo budowlane (Dz.U.00.106.1126)
 - Rozporządzenie Ministra Infrastruktury z dnia 12 kwietnia 2002 r. w sprawie warunków technicznych, jakim powinny odpowiadać budynki i ich usytuowanie (Dz. U. Nr 75, poz. 690, z późn. zm.
 - Przepisy Budowy Urządzeń Elektroenergetycznych – nieobligatoryjne, nowelizowane w 1997 r.
 - Pakiet norm PN-IEC 60364 „Instalacje elektryczne w obiektach budowlanych”.
 - Norma PN-EN 12464-1:2004 Światło i oświetlenie -- Oświetlenie miejsc pracy -- Część 1: Miejsca pracy we wnętrzach
 - Pakiet Norm PN-EN 60598 Oprawy oświetleniowe
 - Norma PN-HD-60364-4-41:2009 Instalacje elektryczne niskiego napięcia -- Część 4-41: Ochrona dla zapewnienia bezpieczeństwa -- Ochrona przed porażeniem elektrycznym
 - Norma PN-IEC60364-4-42:1999 Instalacje elektryczne w obiektach budowlanych -- Ochrona dla zapewnienia bezpieczeństwa -- Ochrona przed skutkami oddziaływania ciepłego
 - Norma PN-IEC60364-4-482:1999 Instalacje elektryczne w obiektach budowlanych -Ochrona dla zapewnienia bezpieczeństwa -- Dobór środków ochrony w zależności od wpływów zewnętrznych -- Ochrona przeciwpożarowa
 - Norma PN-HD-60364-5-54:2010 Instalacje elektryczne niskiego napięcia -- Część 5-54: Dobór i montaż wyposażenia elektrycznego -- Uziemienia, przewody ochronne i przewody połączeń ochronnych

1.2 Przedmiot opracowania

Przedmiotem niniejszego opracowania jest projekt budowlany instalacji elektrycznych do projektu rozbudowy budynku remizy strażackiej w Koszwałach

1.3 Inwestor

Inwestorem jest: Gmina Cedry Wielkie

1.4 Lokalizacja obiektu

Obiekt zlokalizowany jest w: Koszwały 63, 83-011 Koszwały (Poczta Wiślinka)

1.5 Zakres opracowania

- instalacja elektryczna WLZ, gniazd wtykowych, oświetlenia wewnętrznego
Przedstawione w niniejszym opracowaniu materiały oraz urządzenia i aparaty z podaniem producenta lub dostawcy należy traktować jako przykładowe. Możliwe jest zastosowanie innych, równoważnych materiałów urządzeń i aparatów pod warunkiem zachowania parametrów, właściwości oraz standardu na poziomie podanych w niniejszym projekcie. Każda tego typu zmiana wymaga zgody Inwestora oraz Projektanta.
- *Aby zachować czytelność rysunków, na planach instalacji nie pokazywano tras poszczególnych obwodów. Pokazano urządzenia i aparaty do których należy doprowadzić zasilanie. Trasy należy ustalić na etapie wykonawstwa zgodnie ze*

schematem rozdzielnicy w sposób pozwalający na grupowanie obwodów w ciągi główne.

- *Dokumentację projektową należy czytać łącznie: opis techniczny, schemat, rzut. W razie wszelkich pytań, przed wyceną i rozpoczęciem prac, należy omówić je z Projektantem.*
- *W związku z brakiem aktualnej dokumentacji instalacji elektrycznych w budynku remizy i świetlicy oraz brakiem możliwości pełnej jej identyfikacji na etapie projektowania, Wykonawca powinien przed przystąpieniem do wykonania robót zapoznać się z układem zasilania oraz zidentyfikować obecne w budynku obwody instalacji elektrycznych.*

1.6 Zapotrzebowanie na moc projektowanej instalacji elektrycznej budynku świetlicy wiejskiej

- Moc zainstalowana: $P_i=16,4$ kW, $k_j=0,7$
- Moc szczytowa: $P_s=11,5$ kW
- Prąd obliczeniowy $I_s=18,4$ A
- Napięcie zasilania 400/230V 50 Hz

Źródło zasilania: istniejąca rozdzielnica główna budynku świetlicy (przyległa do pomieszczeń remizy strażackiej)). Zasilanie pomieszczeń remizy wykonać przewodem YDY5x10mm² w PCV nt. $I_{dd}=46$ A wg PN-IEC 60364-5-523:2001 tab.52-C3. Zapewnić zabezpieczenie przewodu WLZ w rozdzielnicy głównej świetlicy zabezpieczeniem o wartości 35A (wymiana wkładki bezpiecznikowych istniejącego zabezpieczenia). Istniejący WLZ zasilający rozdzielnicę remizy unieczynnić.

1.7 Pomiar energii elektrycznej

Zakłada się umieszczenie pomiaru energii elektrycznej dla odbiorów budynku świetlicy na Pomiar energii elektrycznej dla pomieszczeń remizy znajduje się w istniejącej rozdzielnicy głównej budynku świetlicy

1.8 Rozdzielnica elektryczna

1.8.1 Projektowana rozdzielnica remizy R-R

W celu zasilenia obwodów oraz rozdziału energii elektrycznej projektuje się rozdzielnicę remizy w wykonaniu wtykowym, o ilości modułów TH35 min.4x12 Drzwi metalowe profilowane zamykane na klucz. Istniejącą rozdzielnicę należy zdemontować. Wykorzystać wnękę w murze.

1.9 Instalacje elektryczne

W związku z faktem iż zakres projektowanych instalacji elektrycznych w budynku pokrywa się z istniejącymi, przewiduje się demontaż istniejącej rozdzielnicy elektrycznej remizy, przewodów, osprzętu oraz oprav oświetleniowych. W razie braku możliwości demontażu, należy unieczynnić poszczególne obwody elektryczne. Przed przystąpieniem do demontażu zapoznać się z układem zasilania!

1.9.1 Instalacja gniazd

Instalację gniazd wtykowych 230V wykonać jako wtykową. Obwody gniazd zabezpieczono wyłącznikami różnicowo-prądowymi oraz nadprądowymi o charakterystykach jak na schematach rozdzielnic.

Obwody gniazd wtykowych 230V należy wykonać przewodami YDYżo 3x2,5mm²
Obwody gniazd wtykowych 400V należy wykonać przewodami YDYżo 5x2,5mm²
Przewody należy układać pod tynkiem. Zastosować osprzęt bakelitowy natynkowy (garaże) oraz podtynkowy (pomieszczenia socjalne/sanitariaty).

Przewidziano montaż podwójnych gniazd wtykowych 10/16A-250V, w sanitariatach pojedyncze gniazda wtykowe 10/16A-250V. Gniazda montować na wysokości 1,2m od posadzki, w indywidualnych przypadkach określić ją na etapie wykonania z Inwestorem.

W sanitariatach oraz garażach zastosować osprzęt o stopniu ochrony IP 44, w socjalnych IP20.

1.9.2 Instalacja oświetlenia ogólnego

Instalację oświetleniową należy wykonać przewodami YDYżo 3(4)x1,5mm². Przewody należy układać pod tynkiem (podejścia do opraw oświetleniowych w garażach w uzgodnieniu z Inwestorem można wykonać w rurkach PCV na tynku). Łączniki oświetleniowe montować na wysokości 1,3m nad posadzką, w indywidualnych przypadkach określić ją na etapie wykonania z Inwestorem. Dobrano oprawy oświetleniowe dostosowane do funkcji pomieszczeń

1.9.3 Zasilanie pozostałych odbiorów branżowych

- Projektuje się zasilanie wentylatorów dachowych 2szt oraz wentylatorów łazienkowych 2szt. Prace przed rozpoczęciem skoordynować z wykonawcą robót wentylacji

1.10 Instalacja uziemiająca

W projektowanej rozdzielnicy głównej R-R przewiduje się ochronę przeciwprzebieciową poprzez zastosowanie ochronników klasy C. W celu pełnej ochrony ew. urządzeń komputerowych itp. zaleca się montaż ochronników klasy D montowanych w gniazdach zasilających urządzenia.

Wykonać zgodnie z normami:

PN-HD-60364-4-41:2009 Instalacje elektryczne niskiego napięcia -- Część 4-41: Ochrona dla zapewnienia bezpieczeństwa -- Ochrona przed porażeniem elektrycznym

PN-IEC60364-4-42:1999 Instalacje elektryczne w obiektach budowlanych -- Ochrona dla zapewnienia bezpieczeństwa -- Ochrona przed skutkami oddziaływania cieplnego

PN-IEC60364-4-482:1999 Instalacje elektryczne w obiektach budowlanych -- Ochrona dla zapewnienia bezpieczeństwa -- Dobór środków ochrony w zależności od wpływów zewnętrznych -- Ochrona przeciwpożarowa

1.11 Instalacja odgromowa

Nie wchodzi w zakres opracowania

1.12 Instalacja uziemiająca i wyrównawcza

W projektowanych instalacjach zastosowano jako środek ochrony od porażenia przy dotyku pośrednim (ochrona dodatkowa) SAMOCZYNNY WYŁĄCZENIE ZASILANIA, realizowane przez zastosowanie wyłączników nadmiarowych (zgodnie z PN-IEC60364-41). Uzupełnienie ochrony dodatkowej stanowią wyłączniki różnicowoprądowe.

Wykonać przewodem LgYżo 16 mm² połączenie wyrównawcze proj. rozdzielnicy R-R z szyną PE rozdzielnicy głównej RG lub z główną szyną wyrównawczą budynku.

W sanitariatach należy wykonać połączenia wyrównawcze miejscowe. Powinny one obejmować występujące w ich zasięgu części przewodzące dostępne i części przewodzące obce, które mogą wprowadzać do pomieszczenia określony potencjał. Połączenia (łączonych części ze sobą oraz z szyną PE rozdzielnicy R-R) należy wykonać przewodem miedzianym o przekroju co najmniej 4 mm² np. LgY4mm². Zastosować szyny wyrównawcze łazienkowe w obudowie (np. typu A 10/BP OBO-BETTERMANN) montowane pod tynkiem.

Wykonać zgodnie z normami:

PN-HD-60364-5-54:2010 Instalacje elektryczne niskiego napięcia -- Część 5-54: Dobór i montaż wyposażenia elektrycznego -- Uziemienia, przewody ochronne i przewody połączeń ochronnych

PN-EN 50310:2007 Stosowanie połączeń wyrównawczych i uziemiających w budynkach z zainstalowanym sprzętem informatycznym

Rozporządzeniem Ministra Infrastruktury z dnia 12 marca 2009 r. w sprawie warunków technicznych, jakim powinny odpowiadać budynki i ich usytuowanie, w szczególności ustaleniami §183-ust.1 i ust.1a

1.13 Obliczenia

L.p.	Trasa kabla	U	Pi	kj	Ps	cos φ	tg φ	Q	Ib	Typ zabezp. zwarciov.	In	I2
-	-	[V]	[kW]	-	[kW]	-	-	[kvar]	[A]	-	[A]	[A]
1	2	3	4	5	6	7	8	9	10	11	12	13
1	Rozdzielnica RG-Rozdzielnica R-R	400	16,400	0,7	11,480	0,9	0,48	5,560	18,4	DO2	35	56

Typ przewodu	I dd	Współ. zmniej.	I z = I dd x kg	1,45 * I dd	l	dU	Ib < In < I z	I2 < 1,45 * I z
-	[A]		[A]	[A]	[m]	[%]	-	-
14	15	16	17	18	19	20	21	22
YDY 5x10	49,00	0,90	44,10	63,95	35	0,45	warunek spełniony	warunek spełniony

2. Informacja o planie bezpieczeństwa i higieny pracy (BIOZ)

Przedmiotem niniejszego opracowania jest projekt budowlany instalacji elektrycznych do projektu rozbudowy budynku remizy strażackiej w Koszwałach

Inwestorem jest: Gmina Cedry Wielkie.

Obiekt zlokalizowany jest w: Koszwały 63, 83-011 Koszwały (Poczta Wiślinka)

Zgodnie z Rozporządzeniem Ministra Infrastruktury z dnia 23 czerwca 2003r. (Dz.U.Nr 120 w „**sprawie informacji dotyczącej bezpieczeństwa i ochrony zdrowia oraz planu bezpieczeństwa i ochrony zdrowia**” poniżej wymienia się informacje dotyczące zagrożeń, które mogą wystąpić przy prowadzeniu prac wykonawczych związanych z **Instalacją elektryczną w budynku remizy strażackiej w Koszwałach**

I. § 2 pkt.3 ust 1 w/w Rozporządzenia

Zakres robót uwzględniający kolejność realizacji poszczególnych obiektów

a) Demontaż istniejącej instalacji elektrycznej, opraw i osprzętu

b) Montaż instalacji elektrycznej

Montaż wewnątrz budynków przewodów elektrycznych, rozdzielnic opraw oświetleniowych oraz osprzętu

Podłączenie do istniejących urządzeń elektroenergetycznych

II § 2 pkt.3 ust 2 w/w Rozporządzenia - **wykaz istniejących obiektów budowlanych**

1/ istniejący budynek świetlicy wraz z remizą strażacką

- **wykaz istniejących obiektów budowlanych podlegających rozbiórce**

- nie występują

III. § 2 pkt.3 ust 3 w/w Rozporządzenia - **Wskazanie elementów zagospodarowania działki lub terenu które mogą stwarzać zagrożenie bezpieczeństwa i zdrowia ludzi**

1/ sieci elektroenergetyczne-oświetleniowe oraz instalacje elektryczne, rozdzielnice i złącza kablowe oraz licznikowe znajdujące się pod napięciem.

IV. § 2 pkt.3 ust 4 w/w Rozporządzenia - **Przewidywane zagrożenia występujące podczas realizacji robót budowlanych, określające skale i rodzaj zagrożenia oraz miejsce i czas ich wystąpienia**

1/ przy pracach związanych z montażem instalacji elektrycznej istnieje **zagrożenie związane z upadkiem z wysokości oraz ewentualnym porażeniem prądem**

2/ prowadzenie prac z użyciem narzędzi udarowych do kucia, wiercenia– **zagrożenie zdrowia związane z okaleczeniem odpryskami urobku mechanicznego, zwichnięciem nadgarstka i stawu łokciowego** prace te mogą wyłącznie wykonywać pracownicy posiadający przeszkolenie w zakresie obsługi tych urządzeń i i posiadający aktualne zaświadczenia kwalifikacyjne

V. Wydzielenie i oznakowanie miejsc prowadzenia robót budowlanych

- 1/ Dla zagrożeń występujących w pkt.1,2 oznakowanie obszaru pracy oraz rozdzielnic. Stosować sprzęt ochronny i ochrony osobistej zabezpieczającej przed upadkiem z wysokości.
- 2/ Dla zagrożeń występujących w pkt.1,2 – **Brygadzysta deleguje do wykonania powyższych prac pracowników przeszkolonych i posiadających aktualne uprawnienia – stosować sprzęt ochronny i ochrony osobistej.**

VI § 2 pkt.3 ust 5 w/w Rozporządzenia - Informacja o sposobie prowadzenia instruktażu pracowników przed przystąpieniem do realizacji robót szczególnie niebezpiecznych

- 1/ Pracownicy wykonujący prace powinni przez brygadzystę zostać zapoznani ze sposobem przygotowania miejsca pracy, ze wskazaniem występujących zagrożeń oraz omówieniem sposobu wykonywania robót. Brygadzysta przeprowadzi instruktaż pracowników przed rozpoczęciem robót i odnotowuje ten fakt w dzienniku budowy a pracownicy obok wpisu o instruktażu podpisują fakt jego przeprowadzenia.
- 2/ w przypadku zaistnienia zagrożenia brygadzysta w porozumieniu z kierownikiem robót wstrzymuje proces budowlany. Kontynuacja robót może nastąpić dopiero po upewnieniu się że zagrożenie jakie zaistniało zostało usunięte

VII § 2 pkt.3 ust 6 w/w Rozporządzenia – wskazanie środków technicznych i organizacyjnych, zapobiegających niebezpieczeństwom wynikającym z wykonywania robót budowlanych w strefach szczególnego zagrożenia zdrowia lub w ich sąsiedztwie, w tym zapewniających bezpieczną i sprawną komunikację, umożliwiającą szybką ewakuację na wypadek pożaru, awarii i innych zagrożeń

- 1/ przeprowadzanie instruktażu pracowników
- 2/ rozmieszczenie i oznaczenie obszarów stref pracy ludzi i sprzętu - należy dokonać wygrodzenia miejsc pracy
- 3/ w celu zminimalizowania zagrożeń pracownicy zobowiązani są do stosowania odzieży ochronnej oraz sprzętu ochrony osobistej a także narzędzi zgodnie z ich przeznaczeniem
- 4/ prace wyszczególnione w pkt. IV jako stwarzające zagrożenie dla zdrowia i życia ludzkiego na budowie bezpośrednio nadzoruje brygadzysta.

VIII Środki zapobiegające niebezpieczeństwom

- ◆ **Sprzęt ochrony osobistej**
- ◆ **Wygrodzenia miejsca robót/ znaki ostrzegawcze, zapory, barierki /**
- ◆ **Przerwy w pracy**
- ◆ Plan BIOZ

3. OŚWIADCZENIA

Oświadczam, że projekt budowlany dotyczący inwestycji:

projekt budowlany instalacji elektrycznych do projektu rozbudowy budynku remizy strażackiej w Koszwałach

- opracowany został zgodnie z obowiązującymi przepisami oraz zasadami wiedzy technicznej, zgodnie z Art. 20 pkt. 4 ustawy z dnia 7 lipca 1994 Prawo Budowlane z późniejszymi zmianami (Dz. U. z 2003r. Nr 207 poz.2016 i Dz. U. z 2004 nr 93, poz.888);

projektant - mgr inż. Zdzisław Gośniak
nr upr. AN/8346/157/85

sprawdzający - mgr inż. Tomasz Pyskło
nr upr. POM/0002/PWOE/05

SPECYFIKACJA TECHNICZNA

INSTALACJE ELEKTRYCZNE

OBIEKTY:

**Rozbudowa budynku remizy strażackiej w Koszwałach, Koszwały 63,
Gmina Cedry Wielkie**

Projektował:

*Mgr inż. Zdzisław Goźniak
Upr AN/8346/157/85*

Sprawdził:

*Mgr inż. Tomasz Pyskło
Upr POM/0002/PWOE/05*

Gdańsk, grudzień 2011

I. Część ogólna - wspólna dla wszystkich specyfikacji

I.1 Nazwa zamówienia :

Rozbudowa budynku remizy strażackiej w Koszwałach,
Koszwały 63, Gmina Cedry Wielkie

I.2 Przedmiot zamówienia :

Instalacje elektryczne

I.3. Zamawiający:

Gmina Cedry Wielkie

I.4 Teren budowy :

wyznaczony jest przez obrys zewnętrzny określony w planie zagospodarowania terenu.
Zabezpieczenie placu budowy, ochrony środowiska, organizacji ruchu oraz warunków bezpieczeństwa pracy na podstawie odnośnych przepisów i ustawy z dnia 7 lipca 1994 r - Prawo Budowlane.

I.5 Wykaz robót podstawowych objętych przedmiotem zamówienia :

Kod 45300000-0 - Roboty w zakresie instalacji budowlanych
Oznaczenie kodu według Wspólnego Słownika Zamówień (CPV)

Specyfikacje szczegółowe SST posiadają trzycyfrowe początki kodów CPV, zgodnie z powyższym wykazem, pozostałe cyfry są dodane jako porządkowe i nie zawsze odpowiadają grupom wg Wspólnego Słownika Zamówień.

I.6 Zestawienie Specyfikacji Technicznych

Lp.	Kod / oznaczenie	Opis
Szczegółowe specyfikacje techniczne SST		
1	CPV 45311100-1	Układanie kabli i przewodów instalacji elektrycznej
2	CPV 45315700-5	Wykonanie i montaż rozdzielnic elektrycznych
3	CPV 45311200-2	Montaż opraw oświetleniowych
4	CPV 45315100-9	Montaż osprzętu instalacyjnego
6	CPV 45315100-9	Sprawdzenie i pomiary instalacji elektrycznych

**SZCZEGÓŁOWA SPECYFIKACJA TECHNICZNA
WYKONANIA I OBIORU ROBÓT BUDOWLANYCH (SST)
(Symbol : E-I)**

**Roboty w zakresie kabli i przewodów
instalacji elektrycznej**

kod CPV 45311100-1

1.3.Zakres stosowania SST

Specyfikacja techniczna standardowa (ST) stanowi podstawę opracowania specyfikacji technicznej szczegółowej (SST), stosowanej jako dokument przetargowy i kontraktowy przy zlecaniu i realizacji robót wymienionych w pkt. 1.2.

Projektant sporządzający dokumentację projektową i odpowiednie szczegółowe specyfikacje techniczne wykonania i odbioru robót budowlanych może wprowadzać do niniejszej standardowej specyfikacji zmiany, uzupełnienia lub uściślenia, odpowiednie dla przewidzianych projektem robót, uwzględniające wymagania Zamawiającego oraz konkretne warunki realizacji robót, niezbędne do uzyskania wymaganego standardu i jakości tych robót.

Odstępstwa od wymagań podanych w niniejszej specyfikacji mogą mieć miejsce tylko w przypadkach prostych robót o niewielkim znaczeniu, dla których istnieje pewność, że podstawowe wymagania będą spełnione przy zastosowaniu metod wykonania wynikających z doświadczenia oraz uznanych reguł i zasad sztuki budowlanej.

1.4.Przedmiot i zakres robót objętych SST

Ustalenia zawarte w niniejszej specyfikacji technicznej (SST) dotyczą zasad wykonywania i odbioru robót związanych z układaniem kabli i przewodów elektrycznych wraz z przygotowaniem podłoża i robotami towarzyszącymi, dla obiektów kubaturowych oraz obiektów budownictwa inżynieryjnego. SST dotyczy wszystkich czynności mających na celu wykonanie robót związanych z:

- Kompletacją wszystkich materiałów potrzebnych do układania przewodów i kabli
- Wykonaniem wszelkich robót pomocniczych w celu przygotowania podłoża do układania przewodów (w szczególności roboty murarskie, ślusarsko-spawalnicze montaż elementów osprzętu instalacyjnego)
- Roboty ziemne dla prowadzenia robót kablowych
- Ułożeniem wszystkich materiałów w sposób i w miejscu zgodnym z dokumentacją techniczną
- Wykonaniem oznakowania zgodnego z dokumentacją techniczną wszystkich elementów wyznaczonych w dokumentacji
- Wykonaniem oznakowania zgodnego z dokumentacją techniczną wszystkich kabli i przewodów,
- Przeprowadzeniem wymaganych prób i badań oraz potwierdzenie protokołami kwalifikującymi montowany element instalacji elektrycznej.

1.5.Określenia podstawowe, definicje

Określenia podane w niniejszej specyfikacji technicznej (SST) są zgodne z odpowiednimi normami oraz określeniami podanymi w ST „Wymagania ogólne” Kod CPV 45000000-07, a także podanymi poniżej:

Specyfikacja techniczna – dokument zawierający zespół cech wymaganych dla procesu wytwarzania lub dla samego wyrobu, w zakresie parametrów technicznych, jakości, wymogów bezpieczeństwa, wielkości charakterystycznych a także co do nazewnictwa, symboliki, znaków i sposobów oznaczania oraz metod badań i prób.

Aprobata techniczna - dokument stwierdzający przydatność dane wyrobu do określonego obszaru zastosowania. Zawiera ustalenia techniczne co do wymagań podstawowych wyrobu oraz metodykę badań dla potwierdzenia tych wymagań.

Deklaracja zgodności - dokument w formie oświadczenia wydany przez producenta, stwierdzający zgodność z kryteriami określonymi odpowiednimi aktami prawnymi, normami, przepisami, wymogami lub specyfikacją techniczną dla danego materiału lub wyrobu.

Certyfikat zgodności – dokument wydany przez upoważnioną jednostkę badającą (certyfikującą) , stwierdzający zgodność z kryteriami określonymi odpowiednimi aktami prawnymi, normami, przepisami, wymogami lub specyfikacją techniczną dla badanego materiału lub wyrobu.

Kable i przewody – materiały służące do dostarczania energii elektrycznej, sygnałów, impulsów elektrycznych w wybrane miejsce.

Osprzęt instalacyjny do kabli przewodów – zespół materiałów dodatkowych, stosowanych przy układaniu przewodów, ułatwiający ich montaż oraz dotarcie w przypadku awarii, zabezpieczający przed uszkodzeniami, wytyczający trasy ciągów równoległych przewodów itp.

Klasa ochronności – umowne oznaczenie , określające możliwości ochronne urządzenia , ze względu na jego cechy budowy, przy bezpośrednim dotyku.

Stopień ochrony IP – określona w PN-EN 60529:2003, umowna miara ochrony przed dotykiem elementów instalacji elektrycznej oraz przed przedostaniem się ciał stałych, wnikaniem cieczy (szczególnie wody) i gazów, a którą zapewnia odpowiednia obudowa.

Obwód instalacji elektrycznej – zespół elementów połączonych pośrednio lub bezpośrednio ze źródłem energii elektrycznej za pomocą chronionego przed przetężeniem wspólnym zabezpieczeniem, kompletu odpowiednio połączonych przewodów elektrycznych. W skład obwodu elektrycznego wchodzi przewody pod napięciem, przewody ochronne oraz wszelkie urządzenia zmieniające parametry elektryczne obwodu, rozdzielcze, sterownicze i sygnalizacyjne, związane danym punktem zasilania w energię (zabezpieczeniem).

1.6. Ogólne wymagania dotyczące robót

Wykonawca robót jest odpowiedzialny za jakość ich wykonania oraz za zgodność z dokumentacją projektową, specyfikacjami technicznymi i poleceniami Inspektora nadzoru. Ogólne wymagania dotyczące robót podano w ST „Wymagania ogólne” Kod CPV 45000000-7, pkt. 1.5.

1.7. Dokumentacja robót montażowych kabli i przewodów

Dokumentację robót montażowych i prefabrykacyjnych stanowią:

- projekt budowlany i wykonawczy w zakresie wynikającym z rozporządzenia Ministra Infrastruktury z 02.09.2004 r. w sprawie szczegółowego zakresu i formy dokumentacji projektowej, specyfikacji technicznych wykonania i odbioru robót budowlanych oraz programu funkcjonalno-użytkowego (Dz. U. z 2004 r. Nr 202, poz.2072 zmian Dz.U. z 2005r. Nr 75, poz. 664),
- specyfikacje techniczne wykonania i odbioru robót (obligatoryjne w przypadku zamówień publicznych), sporządzone zgodnie z rozporządzeniem Ministra Infrastruktury z dnia 02.09.2004 r. w sprawie szczegółowego zakresu i formy dokumentacji projektowej, specyfikacji technicznych wykonania i odbioru robót budowlanych oraz programu funkcjonalno-użytkowego (Dz. U. z 2004 r. Nr 202, poz.2072 zmian Dz.U. z 2005r. Nr 75, poz. 664),
- dziennik budowy prowadzony zgodnie z rozporządzeniem Ministra Infrastruktury z dnia 26 czerwca 2002 r. w sprawie dziennika budowy, montażu i rozbiórki, tablicy informacyjnej oraz ogłoszenia zawierającego dane dotyczące bezpieczeństwa pracy i ochrony zdrowia (Dz. U. z 2002 r. Nr 108, poz. 953 z późniejszymi zmianami),
- dokumenty świadczące o dopuszczeniu do obrotu i powszechnego lub jednostkowego zastosowania użytych wyrobów budowlanych, zgodnie z ustawą z 16 kwietnia 2004 r. o wyrobach budowlanych (Dz. U. z 2004 r. Nr 92, poz. 881), karty techniczne wyrobów lub zalecenia producentów dotyczące stosowania wyrobów,
- protokoły odbiorów częściowych, końcowych oraz robót zanikających i ulegających zakryciu z załączonymi protokołami z badań kontrolnych,
- dokumentacja powykonawcza (zgodnie z art. 3, pkt 14 ustawy Prawo budowlane z dnia 7 lipca 1994 r. – Dz. U. z 2003 r. Nr 207, poz. 2016 z późniejszymi zmianami).

Montaż kabli i przewodów należy wykonywać na podstawie dokumentacji projektowej i szczegółowej specyfikacji technicznej wykonania i odbioru robót montażowych , opracowanych dla konkretnego przedmiotu zamówienia.

1.8. Nazwy i kody:

Grupy robót, klasy robót lub kategorie robót

4	5	3	1	1	1	0	0	-	1
---	---	---	---	---	---	---	---	---	---

Roboty w zakresie przewodów instalacji elektrycznej

--	--	--	--	--	--	--	--	--	--

2. WYMAGANIA DOTYCZĄCE WŁAŚCIWOŚCI MATERIAŁÓW

Wszelkie nazwy własne produktów i materiałów przywołane w specyfikacji służą ustaleniu pożądanego standardu wykonania i określenia właściwości i wymogów technicznych założonych w dokumentacji technicznej dla projektowanych rozwiązań.

Dopuszcza się zamieszczenie rozwiązań w oparciu o produkty (wyroby) innych producentów pod warunkiem:

47. . . spełniania tych samych właściwości technicznych,
47. . . przedstawienia zamiennych rozwiązań na piśmie (dane techniczne, atesty, dopuszczenia do stosowania, uzyskanie akceptacji projektanta).

2.1. Ogólne wymagania dotyczące właściwości materiałów, ich pozyskiwania i składowania podano w ST „Wymagania ogólne” Kod CPV 45000000-7, pkt 2

Jednocześnie wszystkie użyte do budowy materiały powinny posiadać dokumenty dopuszczające ich stosowanie w budownictwie, w obiektach, w których przebywają ludzie – poszczególne wymagania odnosi się do postanowień norm.

2.2. Rodzaje materiałów

Wszystkie materiały do montażu w zakresie przewodów instalacji elektrycznej powinny odpowiadać wymaganiom zawartym w dokumentach odniesienia (normach, aprobatkach technicznych).

2.2.1. Kable i przewody

Zaleca się, aby kable energetyczne układane w budynku posiadały izolację wg wymogów dla rodzaju pomieszczenia i powłokę ochronną.

Przewody instalacyjne należy stosować izolowane lub z izolacją i powłoką ochronną do układania na stałe, w osłonach lub bez, natynkowo, wtynkowo lub pod tynkiem ;ilość żył zależy od przeznaczenia danego rodzaju przewodu.

Napięcia znamionowe izolacji wynoszą : 750V , przekroje układanych przewodów wg dokumentacji projektowej

2.2.2. Osprzęt instalacyjny do kabli przewodów

Przepusty kablowe i osłony krawędzi

Kanały i listwy instalacyjne

Rury instalacyjne wraz z osprzętem

Systemy mocujące przewody, kable, instalacje wiązkowe i osprzęt

Puszki elektroinstalacyjne

Końcówki kablowe i konektory

Pozostały osprzęt (oznaczniki przewodów, dławnice, złączki i szyny , zaciski ochronne itp.

2.2.3. Specyfikacja materiałowa – kable i przewody

wg. dokumentacji projektowej

2.3. Warunki przechowywania materiałów do montażu

Wszystkie materiały i prefabrykaty pakowane powinny być przechowywane i magazynowane zgodnie z instrukcją producenta oraz wymaganiami odpowiednich norm.

Pomieszczenie magazynowe do przechowywania wyrobów opakowanych powinno być suche i zabezpieczone przed zawilgoceniem.

3. WYMAGANIA DOTYCZĄCE SPRZĘTU, MASZYN I NARZĘDZI

Ogólne wymagania dotyczące sprzętu podano w ST „Wymagania ogólne”

Kod CPV 45000000-7, pkt 3

Prace można wykonywać przy pomocy wszelkiego sprzętu zaakceptowanego przez Inspektora nadzoru.

4. WYMAGANIA DOTYCZĄCE TRANSPORTU

Ogólne wymagania dotyczące transportu podano w ST „Wymagania ogólne”

Kod CPV 45000000-7, pkt 4

5. WYMAGANIA DOTYCZĄCE WYKONANIA ROBÓT

Ogólne zasady wykonania robót podano w ST „Wymagania ogólne”

Kod CPV 45000000-7, pkt 5

Wykonawca jest odpowiedzialny za prowadzenie robót zgodnie z dokumentacją techniczną i umową oraz za jakość zastosowanych materiałów i jakość wykonanych robót.

Roboty winny być wykonane zgodnie z projektem, wymaganiami SST oraz poleceniami inspektora nadzoru.

6. KONTROLA JAKOŚCI ROBÓT

6.1. Ogólne zasady kontroli jakości robót podano w ST „Wymagania ogólne”

Kod CPV 45000000-07 pkt 6

Wymagania w zakresie odbioru robót zawierają „Warunki techniczne wykonania i odbioru robót budowlano – montażowych. Budownictwo ogólne” (aktualnie obowiązujące) , dodatkowo podstawowe zasady zawiera norma PN-IEC 60364-6-61:2000 „Instalacje elektryczne w obiektach budowlanych. Sprawdzanie. Sprawdzanie odbiorcze.”

6.2. Ponadto należy wykonać sprawdzenia odbiorcze składające się z oględzin częściowych i końcowych polegających na kontroli:

- zgodności dokumentacji powykonawczej z projektem i ze stanem faktycznym,
- zgodności połączeń z ustalonym w dokumentacji powykonawczej,
- sprawdzenie ciągłości przewodów fazowych, neutralnych i ochronnych,

Po wykonaniu oględzin należy sporządzić protokoły z przeprowadzonych badań zgodnie z wymogami zawartymi w normie PN-IEC 60364-6-61:2000.

6.3. Zasady postępowania z wadliwie wykonanymi robotami i materiałami

Wszystkie materiały i roboty nie spełniające wymagań podanych w odpowiednich punktach specyfikacji, zostaną odrzucone. Jeśli materiały nie spełniające wymagań zostały wbudowane lub zastosowane, to na polecenie Inspektora nadzoru Wykonawca wymieni je na właściwe, na własny koszt.

Na pisemne wystąpienie Wykonawcy Inspektor nadzoru może uznać wadę za nie mającą zasadniczego wpływu na jakość instalacji i ustalić zakres i wielkość potrąceń za obniżoną jakość.

7. WYMAGANIA DOTYCZĄCE PRZEDMIARU I OBMIARU ROBÓT

7.1. Ogólne zasady przedmiaru i obmiaru podano w ST „Wymagania ogólne”

Kod CPV 45000000-7, pkt 7

7.2. Szczegółowe zasady przedmiaru i obmiaru robót montażowych

Obmiaru robót (wykonanej roboty) dokonuje się z natury przyjmując jednostki miary odpowiadające zawartym w dokumentacji – w jednostkach określonych nad tablicami poszczególnych pozycji podstawy przedmiaru np.:

- Wykopy i ich zasypywanie w metrach sześciennych
- Układanie rur osłonowych i instalacyjnych w metrach
- Układanie kabli i przewodów w metrach
- Zarobienie kabli i montaż końcówek przewodów w sztukach

7.3. W specyfikacji technicznej szczegółowej, opracowanej dla konkretnego przedmiotu zamówienia, można ustalić inne szczegółowe zasady przedmiaru i obmiaru przedmiotowych robót

W szczególności można przyjąć zasady podane w katalogach zawierających jednostkowe nakłady rzeczowe dla odpowiednich robót.

8. SPOSÓB ODBIORU ROBÓT

Ogólne zasady odbioru robót podano w ST „Wymagania ogólne” Kod CPV 45000000-7, pkt 8

Wymagania w zakresie odbioru robót zawierają „Warunki techniczne wykonania i odbioru robót budowlano – montażowych. Budownictwo ogólne”

(aktualnie obowiązujące) , dodatkowo podstawowe zasady zawiera norma PN-IEC 60364-6-61:2000 „Instalacje elektryczne w obiektach budowlanych. Sprawdzanie. Sprawdzanie odbiorcze.

9. PODSTAWA ROZLICZENIA ROBÓT

9.1. Ogólne ustalenia dotyczące podstawy rozliczenia robót podano w ST „Wymagania ogólne” Kod CPV 45000000-7, pkt 9

9.2. Zasady rozliczenia i płatności

Rozliczenie robót montażowych kabli i przewodów może być dokonane jednorazowo po wykonaniu pełnego zakresu robót i ich końcowym odbiorze lub etapami określonymi w umowie, po dokonaniu odbiorów częściowych robót.

Ostateczne rozliczenie umowy pomiędzy zamawiającym a wykonawcą następuje po dokonaniu odbioru pogwarancyjnego.

Podstawę rozliczenia oraz płatności wykonanego i odebranego zakresu robót stanowi wartość tych robót obliczona na podstawie:

- określonych w dokumentach umownych (ofercie) cen jednostkowych i ilości robót zaakceptowanych przez zamawiającego lub
- ustalonej w umowie kwoty ryczałtowej za określony zakres robót.

Ceny jednostkowe montażu kabli i przewodów lub kwoty ryczałtowe obejmujące roboty ww. uwzględniają:

- przygotowanie stanowiska roboczego,
- dostarczenie do stanowiska roboczego materiałów, narzędzi i sprzętu,
- obsługę sprzętu nie posiadającego etatowej obsługi,
- ustawienie i przestawienie drabin oraz lekkich rusztowań przestawnych umożliwiających wykonanie robót na wysokości do 4 m (jeśli taka konieczność występuje),
- usunięcie wad i usterek oraz naprawienie uszkodzeń powstałych w czasie robót,
- uporządkowanie miejsca wykonywania robót,
- usunięcie pozostałości, resztek i odpadów materiałów w sposób podany w specyfikacji technicznej szczegółowej,
- likwidację stanowiska roboczego.

W kwotach ryczałtowych ujęte są również koszty montażu, demontażu i pracy rusztowań niezbędnych do wykonania robót na wysokości do 4 m od poziomu terenu.

Przy rozliczaniu robót według uzgodnionych cen jednostkowych koszty niezbędnych rusztowań mogą być uwzględnione w tych cenach lub stanowić podstawę oddzielnej płatności. Sposób rozliczenia kosztów montażu, demontażu i pracy rusztowań koniecznych do wykonywania robót na wysokości powyżej 4 m, należy ustalić w postanowieniach pkt. 9 specyfikacji technicznej (szczegółowej) SST, opracowanej dla realizowanego przedmiotu zamówienia.

10. DOKUMENTY ODNIESIENIA

10.1. Normy

<u>PN-EN 60529:2003</u>	Stopnie ochrony zapewnianej przez obudowy (Kod IP)
<u>PN-EN 60446:2004</u>	Zasady podstawowe i bezpieczeństwa przy współdziałaniu człowieka z maszyną, oznaczanie i identyfikacja. Oznaczenia identyfikacyjne przewodów barwami albo cyframi
<u>PN-IEC 60364:2002</u>	Instalacje elektryczne w obiektach budowlanych. Dobór i montaż wyposażenia elektrycznego. Oprzewodowanie.
<u>PN-E-04700:1998/ Az1:2000</u>	Urządzenia i układy elektryczne w obiektach elektroenergetycznych. Wytyczne przeprowadzania pomontażowych badań odbiorczych (Zmiana Az1)
<u>PN-IEC 60364-6-61: 2000</u>	Instalacje elektryczne w obiektach budowlanych. Sprawdzanie. Sprawdzanie odbiorcze

10.2. Inne dokumenty, instrukcje i przepisy

10.2.1. Inne dokumenty i instrukcje

- Warunki techniczne wykonania i odbioru robót budowlano-montażowych (tom I, część 4) Arkady, Warszawa 1990 r.
- Warunki techniczne wykonania i odbioru robót budowlanych ITB część D: Roboty instalacyjne. Zeszyt 2: Instalacje elektryczne i piorunochronne w budynkach użyteczności publicznej. Warszawa 2004 r.
- Specyfikacja techniczna wykonania i odbioru robót budowlanych. Wymagania ogólne. Kod CPV 45000000-7. Wydanie II, OWEOB Promocja – 2005 r.

10.2.2. Ustawy

- Ustawa z dnia 16 kwietnia 2004 r. o wyrobach budowlanych (Dz. U. z 2004 r. Nr 92, poz. 881).
- Ustawa z dnia 7 lipca 1994 r. Prawo budowlane (Dz. U. z 2003 r. Nr 207, poz. 2016 z późn. zmianami).

10.2.3. Rozporządzenia

- Rozporządzenie Ministra Infrastruktury z dnia 02.09.2004 r. w sprawie szczegółowego zakresu i formy dokumentacji projektowej, specyfikacji technicznych wykonania i odbioru robót budowlanych oraz programu funkcjonalno-użytkowego (Dz. U. z 2004 r. Nr 202, poz. 2072, zmiana Dz. U. z 2005 r. Nr 75, poz. 664).
- Rozporządzenie Ministra Infrastruktury z dnia 26.06.2002 r. w sprawie dziennika budowy, montażu i rozbiórki, tablicy informacyjnej oraz ogłoszenia zawierającego dane dotyczące bezpieczeństwa pracy i ochrony zdrowia (Dz. U. z 2002 r. Nr 108, poz. 953 z późn. zmianami).
- Rozporządzenie Ministra Infrastruktury z dnia 11 sierpnia 2004 r. w sprawie sposobów deklarowania zgodności wyrobów budowlanych oraz sposobu znakowania ich znakiem budowlanym (Dz. U. z 2004 r. Nr 198, poz. 2041).
- Rozporządzenie Ministra Infrastruktury z 11 sierpnia 2004 r. w sprawie systemów oceny zgodności, wymagań, jakie powinny spełniać notyfikowane jednostki uczestniczące w ocenie zgodności oraz sposobu oznaczenia wyrobów budowlanych oznakowania CE (Dz. U. Nr 195, poz. 2011).

SZCZEGÓŁOWA SPECYFIKACJA TECHNICZNA WYKONANIA I OBIORU ROBÓT BUDOWLANYCH(SST) (Symbol : E-2)

MONTAŻ ROZDZIELNIC ELEKTRYCZNYCH Kod CPV 45315700–5

I. CZĘŚĆ OGÓLNA

I.1. Nazwa nadana zamówieniu przez zamawiającego

Rozbudowa budynku remizy strażackiej w Koszwałach, Koszwały 63, Gmina Cedry Wielkie

1.2.Przedmiot SST

Przedmiotem niniejszej specyfikacji technicznej (ST) są wymagania dotyczące wykonania i odbioru robót związanych z prefabrykacją i montażem rozdzielnic elektrycznych niskiego napięcia, stosowanych w obiektach kubaturowych oraz obiektach budownictwa inżynierskiego.

1.3.Zakres stosowania SST

Specyfikacja techniczna standardowa (ST) stanowi podstawę opracowania specyfikacji technicznej szczegółowej (SST), stosowanej jako dokument przetargowy i kontraktowy przy zleceniu i realizacji robót wymienionych w pkt. 1.2.

Projektant sporządzający dokumentację projektową i odpowiednie szczegółowe specyfikacje techniczne wykonania i odbioru robót budowlanych może wprowadzać do niniejszej standardowej specyfikacji zmiany, uzupełnienia lub uściślenia, odpowiednie dla przewidzianych projektem robót, uwzględniające wymagania Zamawiającego oraz konkretne warunki realizacji robót, niezbędne do uzyskania wymaganego standardu i jakości tych robót.

Odstępstwa od wymagań podanych w niniejszej specyfikacji mogą mieć miejsce tylko w przypadkach prostych robót o niewielkim znaczeniu, dla których istnieje pewność, że podstawowe wymagania będą spełnione przy zastosowaniu metod wykonania wynikających z doświadczenia oraz uznanych reguł i zasad sztuki budowlanej.

1.4.Przedmiot i zakres robót objętych SST

Ustalenia zawarte w niniejszej specyfikacji technicznej (SST) dotyczą zasad wykonywania robót związanych z prefabrykacją i montażem rozdzielnic elektrycznych dla obiektów kubaturowych oraz obiektów budownictwa inżynierskiego. SST dotyczy wszystkich czynności mających na celu wykonanie robót związanych z:

- kompletacją wszystkich materiałów i urządzeń potrzebnych do wykonania (prefabrykacji) rozdzielnic,
- wykonaniem wszelkich robót pomocniczych potrzebnych do przygotowania obudowy rozdzielnic (w szczególności roboty ślusarsko-spawalnicze i malarskie) oraz montażu wyposażenia rozdzielnic,
- zamontowaniem wszystkich elementów, aparatów i urządzeń rozdzielnic w sposób i w miejscu zgodnym z dokumentacją techniczną,
- dokonaniem wszelkich połączeń instalacyjnych, szyn zbiorczych wewnętrznych przy użyciu materiałów oraz środków wg dokumentacji technicznej,
- wykonaniem wewnętrznych połączeń ochronnych oraz połączeń ochronnych konstrukcji pomiędzy poszczególnymi segmentami rozdzielnic oraz z szyną uziemiającą obiektu,
- wykonaniem oznakowania zgodnego z dokumentacją techniczną wszystkich elementów rozdzielnic zawartych w dokumentacji,
-
- przeprowadzeniem wymaganych prób i badań oraz potwierdzenie protokołami kwalifikującymi prefabrykat do montażu, jako element instalacji elektrycznej,
- opakowaniem i przygotowaniem do transportu na miejsce zamontowania,
- montażem rozdzielnic w miejscu określonym w dokumentacji technicznej,
- przeprowadzeniem wymaganych prób, badań i pomiarów ze sporządzeniem protokołów kwalifikujących rozdzielnicę (prefabrykat) do eksploatacji.

1.5.Określenia podstawowe, definicje

Określenia podane w niniejszej specyfikacji technicznej (ST) są zgodne z odpowiednimi normami oraz określeniami podanymi w ST „Wymagania ogólne” Kod CPV 45000000-07, a także podanymi poniżej:

Rozdzielnica elektryczna (tablica) – zespół aparatury odpowiednio dobranej i połączonej w bloki funkcjonalne (pola), służący do zasilania, zabezpieczania urządzeń elektrycznych przed skutkami zwarć i

przebiegów, realizacji wyznaczonych zadań danego pola oraz kontroli linii i obwodów instalacji elektrycznej. Aparatura, stanowiąca wraz z obudową (obudowami) rozdzielnicę, w zależności od potrzeb może spełniać następujące funkcje: zmiany napięcia instalacji, łączeniowe, rozdzielcze, zabezpieczania, pomiarowo-kontrolne, sygnalizacyjne i alarmowe.

Klasa ochronności – umowne oznaczenie, określające możliwości ochronne urządzenia, ze względu na jego cechy budowy, przy bezpośrednim dotyku.

Stopień ochrony obudowy IP – określona w PN-EN 60529:2003, umowna miara ochrony przed dotykiem elementów wyposażenia rozdzielnic oraz przed przedostaniem się ciał stałych, wnikaniem cieczy (szczególnie wody) i gazów, a którą zapewnia odpowiednia obudowa.

Wyposażenie rozdzielnic elektrycznej – zespół aparatury i systemów połączeń wewnętrznych potrzebnych do realizacji wszelkich celów wyznaczonych danej rozdzielnic.

Obwód instalacji elektrycznej – zespół elementów połączonych pośrednio lub bezpośrednio ze źródłem energii elektrycznej za pomocą chronionego przed przetężeniem wspólnym zabezpieczeniem, kompletu odpowiednio połączonych przewodów elektrycznych. W skład obwodu elektrycznego wchodzi przewody pod napięciem, przewody ochronne oraz wszelkie urządzenia zmieniające parametry elektryczne obwodu, rozdzielcze, sterownicze i sygnalizacyjne, związane danym punktem zasilania w energię (zabezpieczeniem).

Deklaracja zgodności – oświadczenie producenta lub jego upoważnionego przedstawiciela stwierdzające, na jego wyłączną odpowiedzialność, że wyrób budowlany jest zgodny ze zharmonizowaną specyfikacją techniczną, a w przypadku braku takiej z Polską Normą wyrobu, niemającą statusu normy wycofanej lub aprobatą techniczną.

1.6. Ogólne wymagania dotyczące robót

Wykonawca robót jest odpowiedzialny za jakość ich wykonania oraz za zgodność z dokumentacją projektową, specyfikacjami technicznymi i poleceniami Inspektora nadzoru. Ogólne wymagania dotyczące robót podano w ST „Wymagania ogólne” Kod CPV 45000000-7, pkt. 1.5.

1.7. Dokumentacja robót montażowych i prefabrykacyjnych

Dokumentację robót montażowych i prefabrykacyjnych stanowią:

- projekt budowlany i wykonawczy w zakresie wynikającym z rozporządzenia Ministra Infrastruktury z 02.09.2004 r. w sprawie szczegółowego zakresu i formy dokumentacji projektowej, specyfikacji technicznych wykonania i odbioru robót budowlanych oraz programu funkcjonalno-użytkowego (Dz. U. z 2004 r. Nr 202, poz.2072, zmiana Dz.U. z 2005 r. Nr 75, poz. 664),
- specyfikacje techniczne wykonania i odbioru robót (obligatoryjne w przypadku zamówień publicznych), sporządzone zgodnie z rozporządzeniem Ministra Infrastruktury z dnia 02.09.2004 r. w sprawie szczegółowego zakresu i formy dokumentacji projektowej, specyfikacji technicznych wykonania i odbioru robót budowlanych oraz programu funkcjonalno-użytkowego (Dz. U. z 2004 r. Nr 202, poz.2072, zmiana Dz.U. z 2005 r. Nr 75, poz. 664),
- dziennik budowy prowadzony zgodnie z rozporządzeniem Ministra Infrastruktury z dnia 26 czerwca 2002 r. w sprawie dziennika budowy, montażu i rozbiórki, tablicy informacyjnej oraz ogłoszenia zawierającego dane dotyczące bezpieczeństwa pracy i ochrony zdrowia (Dz. U. z 2002 r. Nr 108, poz. 953 z późniejszymi zmianami),
- dokumenty świadczące o dopuszczeniu do obrotu i powszechnego lub jednostkowego zastosowania użytych wyrobów budowlanych, zgodnie z ustawą z 16 kwietnia 2004 r. o wyrobach budowlanych (Dz. U. z 2004 r. Nr 92, poz. 881), karty techniczne wyrobów lub zalecenia producentów dotyczące stosowania wyrobów,
- protokoły odbiorów częściowych, końcowych oraz robót zanikających i ulegających zakryciu z załączonymi protokołami z badań kontrolnych,
- dokumentacja powykonawcza (zgodnie z art. 3, pkt 14 ustawy Prawo budowlane z dnia 7 lipca 1994 r. – Dz. U. z 2003 r. Nr 207, poz. 2016 z późniejszymi zmianami).

Prefabrykację i montaż rozdzielnic należy wykonywać na podstawie dokumentacji projektowej i szczegółowej specyfikacji technicznej wykonania i odbioru robót montażowych i prefabrykacji, opracowanych dla konkretnego przedmiotu zamówienia.

1.8. Nazwy i kody:

Grupy robót, klasy robót lub kategorie robót

<input type="text" value="4"/>	<input type="text" value="5"/>	<input type="text" value="3"/>	<input type="text" value="1"/>	<input type="text" value="5"/>	<input type="text" value="7"/>	<input type="text" value="0"/>	<input type="text" value="0"/>	-	<input type="text" value="5"/>	Instalowanie rozdzielni elektrycznych
<input type="text"/>	<input type="text"/>	<input type="text"/>	<input type="text"/>	<input type="text"/>	<input type="text"/>	<input type="text"/>	<input type="text"/>	-	<input type="text"/>	_____
<input type="text"/>	<input type="text"/>	<input type="text"/>	<input type="text"/>	<input type="text"/>	<input type="text"/>	<input type="text"/>	<input type="text"/>	-	<input type="text"/>	_____

2. WYMAGANIA DOTYCZĄCE WŁAŚCIWOŚCI MATERIAŁÓW

Wszelkie nazwy własne produktów i materiałów przywołane w specyfikacji służą ustaleniu pożądanego standardu wykonania i określenia właściwości i wymogów technicznych założonych w dokumentacji technicznej dla projektowanych rozwiązań.

Dopuszcza się zamieszczenie rozwiązań w oparciu o produkty (wyroby) innych producentów pod warunkiem:

- spełniania tych samych właściwości technicznych,
- przedstawienia zamiennych rozwiązań na piśmie (dane techniczne, atesty, dopuszczenia do stosowania, uzyskanie akceptacji projektanta).

2.1. Ogólne wymagania dotyczące właściwości materiałów, ich pozyskiwania i składowania podano w ST „Wymagania ogólne” Kod CPV 45000000-7, pkt 2

Do wykonania i montażu instalacji i urządzeń elektrycznych w obiektach budowlanych należy stosować przewody, kable, osprzęt oraz aparaturę i urządzenia elektryczne posiadające dopuszczenie do stosowania w budownictwie.

Za dopuszczone do obrotu i stosowania uznaje się wyroby, dla których producent lub jego upoważniony przedstawiciel:

- dokonał oceny zgodności z wymaganiami dokumentu odniesienia według określonego systemu oceny zgodności,
- wydał deklarację zgodności z dokumentami odniesienia, takimi jak: zharmonizowane specyfikacje techniczne, normy opracowane przez Międzynarodową Komisję Elektrotechniczną (IEC) i wprowadzone do zbioru Polskich Norm, normy krajowe opracowane z uwzględnieniem przepisów bezpieczeństwa Międzynarodowej Komisji ds. Przepisów Dotyczących Zatwierdzenia Sprzętu Elektrycznego (CEE), aprobaty techniczne,
- oznakował wyroby znakiem CE lub znakiem budowlanym B zgodnie z obowiązującymi przepisami,
- wydał deklarację zgodności z uznanymi regulami sztuki budowlanej, dla wyrobu umieszczonego w określonym przez Komisję Europejską wykazie wyrobów mających niewielkie znaczenie dla zdrowia i bezpieczeństwa,
- wydał oświadczenie, że zapewniono zgodność wyrobu budowlanego, dopuszczonego do jednostkowego zastosowania w obiekcie budowlanym, z indywidualną dokumentacją projektową, sporządzoną przez projektanta obiektu lub z nim uzgodnioną.

Zastosowanie innych wyrobów, wyżej nie wymienionych, jest możliwe pod warunkiem posiadania przez nie dopuszczenia do stosowania w budownictwie i uwzględnienia ich w zatwierdzonym projekcie dotyczącym montażu urządzeń elektroenergetycznych w obiekcie budowlanym.

2.2. Rodzaje materiałów

Wszystkie materiały do prefabrykacji i montażu rozdzielnic powinny odpowiadać wymaganiom zawartym w dokumentach odniesienia (normach, aprobatkach technicznych).

2.2.1. Obudowy

Należy przestrzegać stosowania tylko takich zamienników obudów, które wymieniane są jako marka referencyjna a jej rozmiary pasują do wymiarów wnęki.

Wykonujący prefabrykację powinien sprawdzić czy poszczególne elementy obudowy (lub cała obudowa) posiadają certyfikat zgodności lub aprobatę techniczną bądź nadaną przez wytwórcę deklarację zgodności. Wymagania ogólne dotyczące pustych obudów rozdzielnic i sterownic niskonapięciowych podane są w PN-EN 50298:2004, PN-EN 62208:2005 (U).

Listwy oraz linki uziemienia powinny wyróżniać się odpowiednimi kolorami, zgodnie z PN-EN 60446:2004.

2.2.2. Wyposażenie wewnętrzne rozdzielnic

Skład zestawu elementów wewnętrznych rozdzielnic określa projekt, jednocześnie wykonujący prefabrykację powinien sprawdzić czy wszystkie zaprojektowane elementy wyposażenia wewnętrznego posiadają nadany przez wytwórcę certyfikat zgodności lub aprobatę techniczną bądź deklarację zgodności.

2.2.3. Elementy mocujące rozdzielnic

Wykonujący montaż rozdzielnic lub każdego z jej segmentów powinien sprawdzić czy wszystkie zaprojektowane elementy mocujące posiadają nadany przez wytwórcę certyfikat zgodności lub aprobatę techniczną bądź deklarację zgodności.

2.2.4. Specyfikacja materiałowa

wg. dokumentacji projektowej

2.2. Warunki przyjęcia na budowę wyrobów do robót montażowych i prefabrykacji rozdzielnic

Wyroby do robót montażowych i prefabrykacji rozdzielnic mogą być przyjęte na budowę, jeśli spełniają następujące warunki:

- są zgodne z ich wyszczególnieniem i charakterystyką podaną w dokumentacji projektowej i specyfikacji technicznej (szczegółowej) SST,
- są właściwie oznakowane i opakowane,
- spełniają wymagane właściwości wskazane odpowiednimi dokumentami odniesienia,

- producent dostarczył dokumenty świadczące o dopuszczeniu do obrotu i powszechnego lub jednostkowego zastosowania, a w odniesieniu do fabrycznie przygotowanych prefabrykatów również karty katalogowe wyrobów lub firmowe wytyczne stosowania wyrobów.

Niedopuszczalne jest stosowanie do robót montażowych i prefabrykacji – wyrobów i materiałów nieznanego pochodzenia.

Przyjęcie materiałów i wyrobów na budowę powinno być potwierdzone wpisem do dziennika budowy.

2.3. Warunki przechowywania wyrobów do montażu i prefabrykacji rozdzielnic

Wszystkie materiały i prefabrykaty pakowane powinny być przechowywane i magazynowane zgodnie z instrukcją producenta oraz wymaganiami odpowiednich norm.

Pomieszczenie magazynowe do przechowywania wyrobów opakowanych powinno być suche i zabezpieczone przed zawilgoceniem.

3. WYMAGANIA DOTYCZĄCE SPRZĘTU, MASZYN I NARZĘDZI

3.2. Ogólne wymagania dotyczące sprzętu podano w ST „Wymagania ogólne”

Kod CPV 45000000-7, pkt 3

Prace można wykonywać przy pomocy wszelkiego sprzętu zaakceptowanego przez Inspektora nadzoru.

Spawanie powinno odbywać się przy użyciu spawarek o parametrach wymaganych dla grubości materiałów użytych na poszczególne elementy obudowy, dla łączenia elementów miedzianych należy stosować spawanie gazowe lub łukowe w osłonie gazowej.

4. WYMAGANIA DOTYCZĄCE TRANSPORTU

4.1. Ogólne wymagania dotyczące transportu podano w ST „Wymagania ogólne”

Kod CPV 45000000-7, pkt 4

Transport materiałów

Podczas transportu na budowę z miejsca składowania po prefabrykacji należy zachować ostrożność aby nie uszkodzić zamontowanych elementów wewnętrznych.

Duże rozdzielnice należy przygotować do transportu dzieląc na elementy o wadze umożliwiającej łatwe dostarczenie na miejsce zabudowywania. Stosować opakowania w przypadku możliwości uszkodzeń transportowych.

5. WYMAGANIA DOTYCZĄCE WYKONANIA ROBÓT

Ogólne zasady wykonania robót podano w ST „Wymagania ogólne”

Kod CPV 45000000-7, pkt 5

Wykonawca jest odpowiedzialny za prowadzenie robót zgodnie z dokumentacją techniczną i umową oraz za jakość zastosowanych materiałów i jakość wykonanych robót.

Roboty winny być wykonane zgodnie z projektem, wymaganiami SST oraz poleceniami inspektora nadzoru.

5.1. Prefabrykacja rozdzielnic elektrycznych

Przeprowadzenie prefabrykacji rozdzielnic dokonuje się w oparciu o projekt techniczny, uwzględniający wymagania stawiane wyrobowi. Do najważniejszych wymogów należą: stopień ochrony, ilość wolnego miejsca do montażu, lokalizacja (rodzaj pomieszczenia) typ rozdzielnic, dane dotyczące sieci zasilającej, miejsce zasilania i odpływów oraz przekroje kabli, specyfikacja wyposażenia. W oparciu o powyższe dane należy sporządzić schemat ideowy, który zwykle jest załącznikiem do dokumentacji.

- Prefabrykacja rozdzielnic elektrycznych powinna uwzględniać wszelkie wytyczne projektanta co do wymaganych cech obudowy

Rozdzielnic (sterownic) musi spełniać wymogi PN-EN 60439-1:2003 (zgodnej z międzynarodową IEC-439-1). Wymagane jest świadectwo badań dla prefabrykowanej rozdzielnic lub sterownic, zgodne z ww. wymogami normy.

Rozdzielnic (sterownic) przeznaczona do zainstalowania na terenach budów musi spełniać wymogi norm PN-EN 60439-4:2004 oraz PN-EN 60439-4:2005(U).

Rozdzielnica (sterownica) przeznaczona do zainstalowania w miejscach ogólnodostępnych musi spełniać wymogi normy PN-EN 60439-5:2002.

Rozdzielnica (sterownica) powinna być wyposażona w maskownicę z tworzywa sztucznego, chroniącą przed skutkami napięcia dotykowego, jeśli występuje możliwość kontaktu bezpośredniego z elementami pod napięciem.

Wszystkie konstrukcje przyścienne rozdzielnic (sterownic) powinny zapewniać dostęp do kompletu elementów wykonawczych od frontu.

Przy konstruowaniu rozdzielnic (sterownic) należy przewidzieć rozwiązanie pozwalające na ewentualną rozbudowę układu, bez konieczności zmiany systemu rozdzielnic (w przypadku, kiedy pozostawiona np. dwudziestoprocentowa rezerwa miejsca okaże się niewystarczającą).

Sposób rozmieszczenia montowanego wewnątrz wyposażenia powinien uwzględniać zasadę jednorodności w ramach wydzielonego segmentu rozdzielnic oraz równomierności rozkładu w ramach dysponowanej powierzchni.

Rozdzielnice (sterownice) montowane poza pomieszczeniami ruchu elektrycznego powinny być wykonane minimum w II klasie ochronności.

Na drzwiach rozdzielnic (sterownic) winien znajdować się szyld z nazwą rozdzielnic zgodną z nazwą rozdzielnic ze schematu głównego zasilania budynku. Szyld winien być przymocowany w sposób trwały.

5.2. Montaż rozdzielnic elektrycznych

Zakres robót obejmuje:

- przemieszczenie w strefie montażowej,
- rozpakowanie,
- ustawienie na miejscu montażu wg projektu,
- wyznaczenie miejsca zainstalowania,
- trasowanie,
- wykonanie ślepych otworów poprzez podkucie we wnęce albo kucie ręczne lub mechaniczne, wiercenie mechaniczne otworów w sufitach, ścianach lub podłogach,
- osadzenie kołków osadczych plastikowych oraz dybli, śrub kotwiących lub wsporników wraz z zabetonowaniem,
- montaż wraz z regulacją mechaniczną elementów odmontowanych na czas mocowania (drzwiczki, klamki, zamki, pokrywy),
- podłączenie uziemienia,
- sprawdzenie prawidłowości usytuowania w pomieszczeniu, w szczególności zachowania minimalnych szerokości przejść i dróg ewakuacyjnych,
- sprawdzenie prawidłowości działania po zamontowaniu,
- przeprowadzenie prób i badań.

Przy podłączaniu rozdzielnic do instalacji elektrycznej należy pamiętać aby wszystkie kable odpływowe wyposażać w szyldy z adresami, warunek ten jest szczególnie ważny przy dużej ilości kabli odpływowych.

6. KONTROLA JAKOŚCI ROBÓT

6.1. **Ogólne zasady kontroli jakości robót podano w ST „Wymagania ogólne” Kod CPV 45000000-07 pkt 6**

6.2. **zrzegółowy wykaz oraz zakres pomontażowych badań rozdzielnic zawarty jest w PN-EN 60439-1:2003 i PN-E-04700:1998/Az1:2000**

6.3. **Ponadto należy wykonać sprawdzenia odbiorcze składające się z oględzin częściowych i końcowych polegających na kontroli:**

- zgodności dokumentacji powykonawczej z projektem i ze stanem faktycznym,
- zgodności połączeń z ustalonym w dokumentacji powykonawczej,
- napisów informacyjno-ostrzegawczych,
- działania przyrządów kontrolno-pomiarowych i rejestrujących (liczniki energii elektrycznej),
- działania sygnalizacji stanu położenia łączników,
- stanu i gotowości ruchowej aparatury i napędów łączników,

- stanu zewnętrznego głowic kablowych,
- stanu kanałów kablowych, kabli i konstrukcji wsporczych,
- stanu ochrony przeciwporażeniowej,
- stanu urządzeń wentylacyjnych – chłodzenie rozdzielnic,
- schematu stacji, rozdzielnic lub sterownicy,
- stanu i kompletności dokumentacji eksploatacyjnej,
- sprawdzenie ciągłości przewodów fazowych, neutralnych i ochronnych,
- poprawności wykonania połączeń śrubowych instalacji elektrycznej potwierdzonych protokołem przez wykonawcę montażu.

Po wykonaniu oględzin należy sporządzić protokoły z przeprowadzonych badań zgodnie z wymogami zawartymi w normie PN-IEC 60364-6-61:2000.

6.4. Zasady postępowania z wadliwie wykonanymi robotami i materiałami

Wszystkie materiały, urządzenia i aparaty nie spełniające wymagań podanych w odpowiednich punktach specyfikacji, zostaną odrzucone. Jeśli materiały, urządzenia i aparaty nie spełniające wymagań zostały wbudowane lub zastosowane, to na polecenie Inspektora nadzoru Wykonawca wymieni je na właściwe, na własny koszt.

Na pisemne wystąpienie Wykonawcy Inspektor nadzoru może uznać wadę za nie mającą zasadniczego wpływu na jakość funkcjonowania urządzenia (aparatu itp.) i ustalić zakres i wielkość potrąceń za obniżoną jakość.

7. WYMAGANIA DOTYCZĄCE PRZEDMIARU I OBMIARU ROBÓT

7.1. Ogólne zasady przedmiaru i obmiaru podano w ST „Wymagania ogólne”

Kod CPV 45000000-7, pkt 7

7.2. Szczegółowe zasady przedmiaru i obmiaru robót montażowych i prefabrykacji

Obmiaru robót dokonuje się z natury (wykonanej roboty) przyjmując jednostki miary odpowiadające zawartym w dokumentacji i tak:

- dla rozdzielnic: szt., kpl.,
- dla osprzętu montażowego w rozdzielnicach: szt., kpl., m,
- dla aparatów montażowych w rozdzielnicach: szt., kpl.,
- dla przewodów, kabli, rur, listew: m, kpl.

7.3. W specyfikacji technicznej szczegółowej dla montażu i prefabrykacji rozdzielnic, opracowanej dla konkretnego przedmiotu zamówienia, można ustalić inne szczegółowe zasady przedmiaru i obmiaru przedmiotowych robót

W szczególności można przyjąć zasady podane w katalogach zawierających jednostkowe nakłady rzeczowe dla odpowiednich robót.

8. SPOSÓB ODBIORU ROBÓT

8.1. Ogólne zasady odbioru robót podano w ST „Wymagania ogólne” Kod CPV 45000000-7, pkt 8

8.2. Warunki odbioru instalacji i urządzeń zasilających

8.2.1. Odbiór międzyoperacyjny

Odbiór międzyoperacyjny przeprowadzany jest po zakończeniu danego etapu robót mających wpływ na wykonanie dalszych prac.

8.2.2. Odbiór końcowy

Badania pomontażowe jako techniczne sprawdzenie jakości wykonanych robót należy przeprowadzić po zakończeniu robót elektrycznych przed przekazaniem użytkownikowi urządzeń zasilających.

Zakres badań obejmuje sprawdzenie:

- izolacji torów głównych,

- izolacji torów pomocniczych,
- działania funkcjonalnego obwodów pomocniczych,
- działania mechanicznego łączników, blokad itp.,
- instalacji ochronnej.

Parametry badań oraz sposób przeprowadzenia badań są określone w normach PN-IEC 60364-6-61:2000 i PN-E-04700:1998/Az1:2000.

Badania działania obwodów pomocniczych polegają na sprawdzeniu prawidłowości działania układów zabezpieczeń, sterowania, sygnalizacji, blokad, automatyki i samoczynnego załączania rezerwy. Badania należy przeprowadzić według programu, który powinien być częścią dokumentacji eksploatacyjnej.

Badania działania mechanicznego łączników, blokad itp. wykonuje się na napędach łączników oraz związanych z nimi blokadach mechanicznych. Należy wykonać 5 normalnych cykli roboczych (zamknięcie – otwarcie) każdego łącznika.

W rozdzielnicach dwuczłonowych należy wykonać 5 cykli przestawień każdego członu ruchomego – od stanu pracy do stanu spoczynku (próby) i od stanu spoczynku (próby) do stanu pracy.

Łączniki sterujące wyposażeniem członu należy zamykać i otwierać w stanie pracy i w stanie próby. W trakcie próby trzeba także sprawdzić prawidłowe działanie blokad tego członu.

Badania należy przeprowadzić według instrukcji rozdzielnicy. Wyniki badań trzeba zamieścić w protokole odbioru końcowego.

9. PODSTAWA ROZLICZENIA ROBÓT

9.1. Ogólne ustalenia dotyczące podstawy rozliczenia robót podano w ST

„Wymagania ogólne” Kod CPV 45000000-7, pkt 9

9.2. Zasady rozliczenia i płatności

Rozliczenie robót montażowych i prefabrykacyjnych rozdzielnic może być dokonane jednorazowo po wykonaniu pełnego zakresu robót i ich końcowym odbiorze lub etapami określonymi w umowie, po dokonaniu odbiorów częściowych robót.

Ostateczne rozliczenie umowy pomiędzy zamawiającym a wykonawcą następuje po dokonaniu odbioru pogwarancyjnego.

Podstawę rozliczenia oraz płatności wykonanego i odebranego zakresu robót stanowi wartość tych robót obliczona na podstawie:

- określonych w dokumentach umownych (ofercie) cen jednostkowych i ilości robót zaakceptowanych przez zamawiającego lub
- ustalonej w umowie kwoty ryczałtowej za określony zakres robót.

Ceny jednostkowe wykonania, montażu i prefabrykacji rozdzielnic lub kwoty ryczałtowe obejmujące roboty ww. uwzględniają:

- przygotowanie stanowiska roboczego,
- dostarczenie do stanowiska roboczego materiałów, narzędzi i sprzętu,
- obsługę sprzętu nie posiadającego etatowej obsługi,
- ustawienie i przestawienie drabin oraz lekkich rusztowań przestawnych umożliwiających wykonanie robót na wysokości do 4 m (jeśli taka konieczność występuje),
- usunięcie wad i usterek oraz naprawienie uszkodzeń powstałych w czasie robót,
- uporządkowanie miejsca wykonywania robót,
- usunięcie pozostałości, resztek i odpadów materiałów w sposób podany w specyfikacji technicznej szczegółowej,
- likwidację stanowiska roboczego.

W kwotach ryczałtowych ujęte są również koszty montażu, demontażu i pracy rusztowań niezbędnych do wykonania robót na wysokości do 4 m od poziomu terenu.

Przy rozliczaniu robót według uzgodnionych cen jednostkowych koszty niezbędnych rusztowań mogą być uwzględnione w tych cenach lub stanowić podstawę oddzielnej płatności. Sposób rozliczenia kosztów montażu, demontażu i pracy rusztowań koniecznych do wykonywania robót na wysokości powyżej 4 m, należy ustalić w postanowieniach pkt. 9 specyfikacji technicznej (szczegółowej) SST montaż rozdzielnicy elektrycznej, opracowanej dla realizowanego przedmiotu zamówienia.

10. DOKUMENTY ODNIESIENIA

10.1. Normy

<u>PN-EN 60529:2003</u>	Stopnie ochrony zapewnianej przez obudowy (Kod IP)
<u>PN-EN 60446:2004</u>	Zasady podstawowe i bezpieczeństwa przy współdziałaniu człowieka z maszyną, oznaczanie i identyfikacja. Oznaczenia identyfikacyjne przewodów barwami albo cyframi
<u>PN-EN 60439-1:2003</u>	Rozdzielnice i sterownice niskonapięciowe. Część 1: Zestawy badane w pełnym i niepełnym zakresie badań typu
<u>PN-EN 60439-2:2004</u>	Rozdzielnice i sterownice niskonapięciowe. Część 2: Wymagania dotyczące przewodów szynowych
<u>PN-EN 60439-3:2004</u>	Rozdzielnice i sterownice niskonapięciowe. Część 3: Wymagania dotyczące niskonapięciowych rozdzielnic i sterownic przeznaczonych do instalowania w miejscach dostępnych do użytkowania przez osoby niewykwalifikowane. Rozdzielnice tablicowe
<u>PN-EN 60439-4:2004</u>	Rozdzielnice i sterownice niskonapięciowe. Część 4: Wymagania dotyczące zestawów przeznaczonych do instalowania na terenach budów (ACS)
<u>PN-EN 60439-4:2005(U)</u>	Rozdzielnice i sterownice niskonapięciowe. Część 4: Wymagania dotyczące zestawów przeznaczonych do instalowania na terenach budów (ACS)
<u>PN-EN 60439-5:2002</u>	Rozdzielnice i sterownice niskonapięciowe. Część 5: Wymagania szczegółowe dotyczące zestawów napowietrznych przeznaczonych do instalowania w miejscach ogólnie dostępnych. Kablowe rozdzielnice szafowe (CDCs) do rozdziału energii w sieciach
<u>PN-EN 50274:2004</u>	Rozdzielnice i sterownice niskonapięciowe. Ochrona przed porażeniem prądem elektrycznym. Ochrona przed niezamierzonym dotykiem bezpośrednim części niebezpiecznych czynnych
<u>PN-EN 50298:2004</u>	Puste obudowy rozdzielnic i sterownic niskonapięciowych. Wymagania ogólne
<u>PN-EN 50300:2005(U)</u>	Rozdzielnice i sterownice niskonapięciowe. Ogólne wymagania dotyczące niskonapięciowych rozdzielnic tablicowych przeznaczonych do elektroenergetycznych stacji rozdzielczych
<u>PN-EN 62208:2005(U)</u>	Puste obudowy rozdzielnic i sterownic niskonapięciowych. Wymagania ogólne
<u>PN-E-05163:2002</u>	Rozdzielnice i sterownice niskonapięciowe osłonięte. Wytyczne badania w warunkach wylądowania łukowego, powstałego w wyniku zwarcia wewnętrznego
<u>PN-E-04700:1998/ Az1:2000</u>	Urządzenia i układy elektryczne w obiektach elektroenergetycznych. Wytyczne przeprowadzania pomontażowych badań odbiorczych (Zmiana Az1)
<u>PN-IEC 60364-6-61: 2000</u>	Instalacje elektryczne w obiektach budowlanych. Sprawdzanie. Sprawdzanie odbiorcze

10.2. Inne dokumenty, instrukcje i przepisy

10.2.1. Inne dokumenty i instrukcje

- Warunki techniczne wykonania i odbioru robót budowlano-montażowych (tom I, część 4) Arkady, Warszawa 1990 r.
- Warunki techniczne wykonania i odbioru robót budowlanych ITB część D: Roboty instalacyjne. Zeszyt 2: Instalacje elektryczne i piorunochronne w budynkach użyteczności publicznej. Warszawa 2004 r.
- Specyfikacja techniczna wykonania i odbioru robót budowlanych. Wymagania ogólne. Kod CPV 45000000-7. Wydanie II, OWEOB Promocja – 2005 r.

10.2.2. Ustawy

- Ustawa z dnia 16 kwietnia 2004 r. o wyrobach budowlanych (Dz. U. z 2004 r. Nr 92, poz. 881).
- Ustawa z dnia 7 lipca 1994 r. Prawo budowlane (Dz. U. z 2003 r. Nr 207, poz. 2016 z późn. zmianami).

**SZCZEGÓŁOWA SPECYFIKACJA TECHNICZNA
WYKONANIA I OBIORU ROBÓT BUDOWLANYCH (SST)
(Symbol : E-3)**

**Montaż opraw oświetleniowych
kod CPV 453 1 1200-2**

I.CZĘŚĆ OGÓLNA

I.1.Nazwa nadana zamówieniu przez zamawiającego

Rozbudowa budynku remizy strażackiej w Koszwałach, Koszwały 63, Gmina Cedry Wielkie

I.2.Przedmiot SST

Przedmiotem niniejszej specyfikacji technicznej (SST) są wymagania dotyczące wykonania i odbioru robót związanych z montażem opraw oświetleniowych stosowanych w obiektach kubaturowych oraz obiektach budownictwa inżynierskiego.

I.3.Zakres stosowania SST

Specyfikacja techniczna standardowa (ST) stanowi podstawę opracowania specyfikacji technicznej szczegółowej (SST), stosowanej jako dokument przetargowy i kontraktowy przy zleceniu i realizacji robót wymienionych w pkt. I.2.

Projektant sporządzający dokumentację projektową i odpowiednie szczegółowe specyfikacje techniczne wykonania i odbioru robót budowlanych może wprowadzać do niniejszej standardowej specyfikacji zmiany, uzupełnienia lub uściślenia, odpowiednie dla przewidzianych projektem robót, uwzględniające wymagania Zamawiającego oraz konkretne warunki realizacji robót, niezbędne do uzyskania wymaganego standardu i jakości tych robót.

Odstępstwa od wymagań podanych w niniejszej specyfikacji mogą mieć miejsce tylko w przypadkach prostych robót o niewielkim znaczeniu, dla których istnieje pewność, że podstawowe wymagania będą spełnione przy zastosowaniu metod wykonania wynikających z doświadczenia oraz uznanych reguł i zasad sztuki budowlanej.

I.4. Przedmiot i zakres robót objętych SST

Ustalenia zawarte w niniejszej specyfikacji technicznej (SST) dotyczą zasad wykonywania i odbioru robót związanych z montażem opraw oświetleniowych, dla obiektów kubaturowych oraz obiektów budownictwa inżynierskiego. SST dotyczy wszystkich czynności mających na celu wykonanie robót związanych z: kompletacją wszystkich materiałów potrzebnych do montażu opraw oświetleniowych .

Wykonaniem wszelkich robót pomocniczych w celu przygotowania podłoża do montażu (w szczególności roboty murarskie, ślusarsko-spawalnicze montaż elementów osprzętu instalacyjnego)

- Ułożeniem wszystkich materiałów w sposób i w miejscu zgodnym z dokumentacją techniczną
- Montażem opraw oświetleniowych zgodnie z dokumentacją
- Przeprowadzeniem wymaganych prób i badań oraz potwierdzenie protokołami kwalifikującymi montowany element instalacji elektrycznej,

I.5. Określenia podstawowe, definicje

Określenia podane w niniejszej specyfikacji technicznej (SST) są zgodne z odpowiednimi normami oraz określeniami podanymi w ST „Wymagania ogólne” Kod CPV 45000000-07, a także podanymi poniżej:

Specyfikacja techniczna – dokument zawierający zespół cech wymaganych dla procesu wytwarzania lub dla samego wyrobu, w zakresie parametrów technicznych, jakości , wymogów bezpieczeństwa, wielkości charakterystycznych a także co do nazewnictwa, symboliki, znaków i sposobów oznaczania oraz metod badań i prób.

Aprobata techniczna - dokument stwierdzający przydatność dane wyrobu do określonego obszaru zastosowania. Zawiera ustalenia techniczne co do wymagań podstawowych wyrobu oraz metodykę badań dla potwierdzenia tych wymagań.

Deklaracja zgodności - dokument w formie oświadczenia wydany przez producenta, stwierdzający zgodność z kryteriami określonymi odpowiednimi aktami prawnymi, normami, przepisami, wymogami lub specyfikacją techniczną dla danego materiału lub wyrobu.

Certyfikat zgodności – dokument wydany przez upoważnioną jednostkę badającą (certyfikującą), stwierdzający zgodność z kryteriami określonymi odpowiednimi aktami prawnymi, normami, przepisami, wymogami lub specyfikacją techniczną dla badanego materiału lub wyrobu.

Klasa ochronności – umowne oznaczenie, określające możliwości ochronne urządzenia, ze względu na jego cechy budowy, przy bezpośrednim dotyku.

Stopień ochrony IP – określona w PN-EN 60529:2003, umowna miara ochrony przed dotykiem elementów instalacji elektrycznej oraz przed przedostaniem się ciał stałych, wnikaniem cieczy (szczególnie wody) i gazów, a którą zapewnia odpowiednia obudowa.

Obwód instalacji elektrycznej – zespół elementów połączonych pośrednio lub bezpośrednio ze źródłem energii elektrycznej za pomocą chronionego przed przetężeniem wspólnym zabezpieczeniem, kompletu odpowiednio połączonych przewodów elektrycznych. W skład obwodu elektrycznego wchodzi przewody pod napięciem, przewody ochronne oraz wszelkie urządzenia zmieniające parametry elektryczne obwodu, rozdzielcze, sterownicze i sygnalizacyjne, związane danym punktem zasilania w energię (zabezpieczeniem).

1.6. Ogólne wymagania dotyczące robót

Wykonawca robót jest odpowiedzialny za jakość ich wykonania oraz za zgodność z dokumentacją projektową, specyfikacjami technicznymi i poleceniami Inspektora nadzoru. Ogólne wymagania dotyczące robót podano w ST „Wymagania ogólne” Kod CPV 45000000-7, pkt. 1.5.

1.7. Dokumentacja robót montażowych opraw oświetleniowych

Dokumentację robót montażowych opraw oświetleniowych stanowią:

- projekt budowlany i wykonawczy w zakresie wynikającym z rozporządzenia Ministra Infrastruktury z 02.09.2004 r. w sprawie szczegółowego zakresu i formy dokumentacji projektowej, specyfikacji technicznych wykonania i odbioru robót budowlanych oraz programu funkcjonalno-użytkowego (Dz. U. z 2004 r. Nr 202, poz.2072 zmian Dz.U. z 2005r. Nr 75, poz. 664),
- specyfikacje techniczne wykonania i odbioru robót (obligatoryjne w przypadku zamówień publicznych), sporządzone zgodnie z rozporządzeniem Ministra Infrastruktury z dnia 02.09.2004 r. w sprawie szczegółowego zakresu i formy dokumentacji projektowej, specyfikacji technicznych wykonania i odbioru robót budowlanych oraz programu funkcjonalno-użytkowego (Dz. U. z 2004 r. Nr 202, poz.2072 zmian Dz.U. z 2005r. Nr 75, poz. 664),
- dziennik budowy prowadzony zgodnie z rozporządzeniem Ministra Infrastruktury z dnia 26 czerwca 2002 r. w sprawie dziennika budowy, montażu i rozbiórki, tablicy informacyjnej oraz ogłoszenia zawierającego dane dotyczące bezpieczeństwa pracy i ochrony zdrowia (Dz. U. z 2002 r. Nr 108, poz. 953 z późniejszymi zmianami),
- dokumenty świadczące o dopuszczeniu do obrotu i powszechnego lub jednostkowego zastosowania użytych wyrobów budowlanych, zgodnie z ustawą z 16 kwietnia 2004 r. o wyrobach budowlanych (Dz. U. z 2004 r. Nr 92, poz. 881), karty techniczne wyrobów lub zalecenia producentów dotyczące stosowania wyrobów,
- protokoły odbiorów częściowych, końcowych oraz robót zanikających i ulegających zakryciu z załączonymi protokołami z badań kontrolnych,
- dokumentacja powykonawcza (zgodnie z art. 3, pkt 14 ustawy Prawo budowlane z dnia 7 lipca 1994 r. – Dz. U. z 2003 r. Nr 207, poz. 2016 z późniejszymi zmianami).

Montaż opraw oświetleniowych należy wykonywać na podstawie dokumentacji projektowej i szczegółowej specyfikacji technicznej wykonania i odbioru robót montażowych, opracowanych dla konkretnego przedmiotu zamówienia

Nazwy i kody:

Grupy robót, klasy robót lub kategorie robót

<input type="text" value="4"/>	<input type="text" value="5"/>	<input type="text" value="3"/>	<input type="text" value="1"/>	<input type="text" value="1"/>	<input type="text" value="2"/>	<input type="text" value="0"/>	<input type="text" value="0"/>	-	<input type="text" value="2"/>	Roboty w zakresie opraw elektrycznych
<input type="text"/>	<input type="text"/>	<input type="text"/>	<input type="text"/>	<input type="text"/>	<input type="text"/>	<input type="text"/>	<input type="text"/>		<input type="text"/>	

2. WYMAGANIA DOTYCZĄCE WŁAŚCIWOŚCI MATERIAŁÓW

Wszelkie nazwy własne produktów i materiałów przywołane w specyfikacji służą ustaleniu pożądanego standardu wykonania i określenia właściwości i wymogów technicznych założonych w dokumentacji technicznej dla projektowanych rozwiązań.

Dopuszcza się zamieszczenie rozwiązań w oparciu o produkty (wyroby) innych producentów pod warunkiem:

spełnienia tych samych właściwości technicznych,

- przedstawienia zamiennych rozwiązań na piśmie (dane techniczne, atesty, dopuszczenia do stosowania, uzyskanie akceptacji projektanta).

Ogólne wymagania dotyczące właściwości materiałów, ich pozyskiwania i składowania podano w ST „Wymagania ogólne” Kod CPV 45000000-7, pkt 2

Jednocześnie wszystkie użyte do remontu materiały powinny posiadać dokumenty dopuszczające ich stosowanie w budownictwie, w obiektach, w których przebywają ludzie – poszczególne wymagania odnosi się do postanowień norm.

2.2. Specyfikacja materiałowa – oprawy oświetleniowe i źródła światła
wg dokumentacji projektowej

2.2. Warunki przechowywania materiałów do montażu

Wszystkie materiały pakowane powinny być przechowywane i magazynowane zgodnie z instrukcją producenta oraz wymaganiami odpowiednich norm.

Pomieszczenie magazynowe do przechowywania wyrobów opakowanych powinno być suche i zabezpieczone przed zawilgoceniem.

3. WYMAGANIA DOTYCZĄCE SPRZĘTU, MASZYN I NARZĘDZI

Ogólne wymagania dotyczące sprzętu podano w ST „Wymagania ogólne”

Kod CPV 45000000-7, pkt 3

Prace można wykonywać przy pomocy wszelkiego sprzętu zaakceptowanego przez Inspektora nadzoru.

4. WYMAGANIA DOTYCZĄCE TRANSPORTU

Ogólne wymagania dotyczące transportu podano w ST „Wymagania ogólne”

Kod CPV 45000000-7, pkt 4

5. WYMAGANIA DOTYCZĄCE WYKONANIA ROBÓT

Ogólne zasady wykonania robót podano w ST „Wymagania ogólne”

Kod CPV 45000000-7, pkt 5

Wykonawca jest odpowiedzialny za prowadzenie robót zgodnie z dokumentacją techniczną i umową oraz za jakość zastosowanych materiałów i jakość wykonanych robót.

Roboty winny być wykonane zgodnie z projektem, wymaganiami SST oraz poleceniami inspektora nadzoru.

6. KONTROLA JAKOŚCI ROBÓT

6.1. Ogólne zasady kontroli jakości robót podano w ST „Wymagania ogólne”

Kod CPV 45000000-07 pkt 6

Wymagania w zakresie odbioru robót zawierają "Warunki techniczne wykonania i odbioru robót budowlano - montażowych. Budownictwo ogólne" (aktualnie obowiązujące) , dodatkowo podstawowe zasady zawiera norma PN-IEC 60364-6-61:2000 "Instalacje elektryczne w obiektach budowlanych. Sprawdzanie. Sprawdzanie odbiorcze."

6.2. Ponadto należy wykonać sprawdzenia odbiorcze składające się z oględzin częściowych i końcowych polegających na kontroli:

- zgodności dokumentacji powykonawczej z projektem i ze stanem faktycznym,
- zgodności połączeń z ustalonym w dokumentacji powykonawczej,
- sprawdzenie stanu zewnętrznego opraw (brak uszkodzeń mechanicznych i zabrudzeń)

Po wykonaniu oględzin należy sporządzić protokoły z przeprowadzonych badań zgodnie z wymogami zawartymi w normie PN-IEC 60364-6-61:2000.

6.3. Zasady postępowania z wadliwie wykonanymi robotami i materiałami

Wszystkie materiały i roboty nie spełniające wymagań podanych w odpowiednich punktach specyfikacji, zostaną odrzucone. Jeśli materiały nie spełniające wymagań zostały wbudowane lub zastosowane, to na polecenie Inspektora nadzoru Wykonawca wymieni je na właściwe, na własny koszt.

Na pisemne wystąpienie Wykonawcy Inspektor nadzoru może uznać wadę za nie mającą zasadniczego wpływu na jakość instalacji i ustalić zakres i wielkość potrąceń za obniżoną jakość.

7. WYMAGANIA DOTYCZĄCE PRZEDMIARU I OBMIARU ROBÓT

7.1. Ogólne zasady przedmiaru i obmiaru podano w ST „Wymagania ogólne”

Kod CPV 45000000-7, pkt 7

7.2. Szczegółowe zasady przedmiaru i obmiaru robót montażowych

Obmiaru robót (wykonanej roboty) dokonuje się z natury przyjmując jednostki miary odpowiadające zawartym w dokumentacji - w jednostkach określonych nad tablicami poszczególnych pozycji podstawy przedmiaru np.:

- ilość oprav w sztukach lub kompletach
- przygotowanie podłoża w kompletach

7.3. W specyfikacji technicznej szczegółowej, opracowanej dla konkretnego przedmiotu zamówienia, można ustalić inne szczegółowe zasady przedmiaru i obmiaru przedmiotowych robót

W szczególności można przyjąć zasady podane w katalogach zawierających jednostkowe nakłady rzeczowe dla odpowiednich robót.

8. SPOSÓB ODBIORU ROBÓT

Ogólne zasady odbioru robót podano w ST „Wymagania ogólne” Kod CPV 45000000-7, pkt 8

Wymagania w zakresie odbioru robót zawierają "Warunki techniczne wykonania i odbioru robót budowlano - montażowych. Budownictwo ogólne" (aktualnie obowiązujące), dodatkowo podstawowe zasady zawiera norma PN-IEC 60364-6-61:2000 "Instalacje elektryczne w obiektach budowlanych. Sprawdzanie. Sprawdzanie odbiorcze."

9. PODSTAWA ROZLICZENIA ROBÓT

9.1. Ogólne ustalenia dotyczące podstawy rozliczenia robót podano w ST „Wymagania ogólne” Kod CPV 45000000-7, pkt 9

9.2. Zasady rozliczenia i płatności

Rozliczenie robót montażowych oprav oświetleniowych może być dokonane jednorazowo po wykonaniu pełnego zakresu robót i ich końcowym odbiorze lub etapami określonymi w umowie, po dokonaniu odbiorów częściowych robót.

Ostateczne rozliczenie umowy pomiędzy zamawiającym a wykonawcą następuje po dokonaniu odbioru pogwarancyjnego.

Podstawę rozliczenia oraz płatności wykonanego i odebranego zakresu robót stanowi wartość tych robót obliczona na podstawie:

- określonych w dokumentach umownych (ofercie) cen jednostkowych i ilości robót zaakceptowanych przez zamawiającego lub
 - ustalonej w umowie kwoty ryczałtowej za określony zakres robót.
- Ceny jednostkowe montażu lub kwoty ryczałtowe obejmujące roboty ww. uwzględniają:
- przygotowanie stanowiska roboczego,
 - dostarczenie do stanowiska roboczego materiałów, narzędzi i sprzętu,
 - obsługę sprzętu nie posiadającego etatowej obsługi,
 - ustawienie i przestawienie drabin oraz lekkich rusztowań przestawnych umożliwiających wykonanie robót na wysokości do 4 m (jeśli taka konieczność występuje),
 - usunięcie wad i usterek oraz naprawienie uszkodzeń powstałych w czasie robót,
 - uporządkowanie miejsca wykonywania robót,
 - usunięcie pozostałości, resztek i odpadów materiałów w sposób podany w specyfikacji technicznej szczegółowej,
 - likwidację stanowiska roboczego.

W kwotach ryczałtowych ujęte są również koszty montażu, demontażu i pracy rusztowań niezbędnych do wykonania robót na wysokości do 4 m od poziomu terenu.

Przy rozliczaniu robót według uzgodnionych cen jednostkowych koszty niezbędnych rusztowań mogą być uwzględnione w tych cenach lub stanowić podstawę oddzielnej płatności. Sposób rozliczenia kosztów montażu, demontażu i pracy rusztowań koniecznych do wykonywania robót na wysokości powyżej 4 m, należy ustalić w postanowieniach pkt. 9 specyfikacji technicznej (szczęgółowej) SST, opracowanej dla realizowanego przedmiotu zamówienia.

10. DOKUMENTY ODNIESIENIA

10.1. Normy

<u>PN-EN 60529:2003</u>	Stopnie ochrony zapewnianej przez obudowy (Kod IP)
<u>PN-EN 60446:2004</u>	Zasady podstawowe i bezpieczeństwa przy współdziałaniu człowieka z maszyną, oznaczenie i identyfikacja. Oznaczenia identyfikacyjne przewodów barwami albo cyframi
<u>PN-IEC 60364:2003</u>	Instalacje elektryczne w obiektach budowlanych. Dobór i montaż wyposażenia elektrycznego. Inne wyposażenie . Oprawy oświetleniowe i instalacje oświetleniowe .
<u>PN-E-04700:1998/ Az1:2000</u>	Urządzenia i układy elektryczne w obiektach elektroenergetycznych. Wytyczne przeprowadzania pomontażowych badań odbiorczych (Zmiana Az1)
<u>PN-IEC 60364-6-61: 2000</u>	Instalacje elektryczne w obiektach budowlanych. Sprawdzanie. Sprawdzanie odbiorcze

10.2. Inne dokumenty, instrukcje i przepisy

10.2.1. Inne dokumenty i instrukcje

- Warunki techniczne wykonania i odbioru robót budowlano-montażowych (tom I, część 4) Arkady, Warszawa 1990 r.
- Warunki techniczne wykonania i odbioru robót budowlanych ITB część D: Roboty instalacyjne. Zeszyt 2: Instalacje elektryczne i piorunochronne w budynkach użyteczności publicznej. Warszawa 2004 r.
- Specyfikacja techniczna wykonania i odbioru robót budowlanych. Wymagania ogólne. Kod CPV 45000000-7. Wydanie II, OWEOB Promocja – 2005 r.

10.2.2. Ustawy

- Ustawa z dnia 16 kwietnia 2004 r. o wyrobach budowlanych (Dz. U. z 2004 r. Nr 92, poz. 881).
- Ustawa z dnia 7 lipca 1994 r. Prawo budowlane (Dz. U. z 2003 r. Nr 207, poz. 2016 z późn. zmianami).

10.2.3. Rozporządzenia

- Rozporządzenie Ministra Infrastruktury z dnia 02.09.2004 r. w sprawie szczegółowego zakresu i formy dokumentacji projektowej, specyfikacji technicznych wykonania i odbioru robót budowlanych oraz programu funkcjonalno-użytkowego (Dz. U. z 2004 r. Nr 202, poz. 2072, zmiana Dz. U. z 2005 r. Nr 75, poz. 664).
- Rozporządzenie Ministra Infrastruktury z dnia 26.06.2002 r. w sprawie dziennika budowy, montażu i rozbiórki, tablicy informacyjnej oraz ogłoszenia zawierającego dane dotyczące bezpieczeństwa pracy i ochrony zdrowia (Dz. U. z 2002 r. Nr 108, poz. 953 z późniejszymi zmianami).
- Rozporządzenie Ministra Infrastruktury z dnia 11 sierpnia 2004 r. w sprawie sposobów deklarowania zgodności wyrobów budowlanych oraz sposobu znakowania ich znakiem budowlanym (Dz. U. z 2004 r. Nr 198, poz. 2041).
- Rozporządzenie Ministra Infrastruktury z 11 sierpnia 2004 r. w sprawie systemów oceny zgodności, wymagań, jakie powinny spełniać notyfikowane jednostki uczestniczące w ocenie zgodności oraz sposobu oznaczenia wyrobów budowlanych oznakowania CE (Dz. U. Nr 195, poz. 2011).

**SZCZEGÓŁOWA SPECYFIKACJA TECHNICZNA
WYKONANIA I OBIORU ROBÓT BUDOWLANYCH (SST)
(Symbol : E-4)**

**Montaż osprzętu instalacyjnego
kod CPV 45315100-9**

I. CZĘŚĆ OGÓLNA

I.1. Nazwa nadana zamówieniu przez zamawiającego

Rozbudowa budynku remizy strażackiej w Koszwałach, Koszwały 63, Gmina Cedry Wielkie

1.2.Przedmiot SST

Przedmiotem niniejszej specyfikacji technicznej (SST) są wymagania dotyczące wykonania i odbioru robót związanych z montażem osprzętu instalacyjnego stosowanych w obiektach kubaturowych oraz obiektach budownictwa inżynierskiego.

1.3.Zakres stosowania SST

Specyfikacja techniczna standardowa (ST) stanowi podstawę opracowania specyfikacji technicznej szczegółowej (SST), stosowanej jako dokument przetargowy i kontraktowy przy zleceniu i realizacji robót wymienionych w pkt. 1.2.

Projektant sporządzający dokumentację projektową i odpowiednie szczegółowe specyfikacje techniczne wykonania i odbioru robót budowlanych może wprowadzać do niniejszej standardowej specyfikacji zmiany, uzupełnienia lub uściślenia, odpowiednie dla przewidzianych projektem robót, uwzględniające wymagania Zamawiającego oraz konkretne warunki realizacji robót, niezbędne do uzyskania wymaganego standardu i jakości tych robót.

Odstępstwa od wymagań podanych w niniejszej specyfikacji mogą mieć miejsce tylko w przypadkach prostych robót o niewielkim znaczeniu, dla których istnieje pewność, że podstawowe wymagania będą spełnione przy zastosowaniu metod wykonania wynikających z doświadczenia oraz uznanych reguł i zasad sztuki budowlanej.

1.4. Przedmiot i zakres robót objętych SST

Ustalenia zawarte w niniejszej specyfikacji technicznej (SST) dotyczą zasad wykonywania i odbioru robót związanych z montażem osprzętu instalacyjnego, dla obiektów kubaturowych oraz obiektów budownictwa inżynierskiego. SST dotyczy wszystkich czynności mających na celu wykonanie robót związanych z:

kompletacją wszystkich materiałów potrzebnych do montażu opraw oświetleniowych .
Wykonaniem wszelkich robót pomocniczych w celu przygotowania podłoża do montażu (w szczególności roboty murarskie, ślusarsko-spawalnicze montaż elementów osprzętu instalacyjnego)

- Ułożeniem wszystkich materiałów w sposób i w miejscu zgodnym z dokumentacją techniczną
- Montażem osprzętu instalacyjnego zgodnie z dokumentacją
- Przeprowadzeniem wymaganych prób i badań oraz potwierdzenie protokołami kwalifikującymi montowany element instalacji elektrycznej,

1.5. Określenia podstawowe, definicje

Określenia podane w niniejszej specyfikacji technicznej (SST) są zgodne z odpowiednimi normami oraz określeniami podanymi w ST „Wymagania ogólne” Kod CPV 45000000-07, a także podanymi poniżej:

Specyfikacja techniczna - dokument zawierający zespół cech wymaganych dla procesu wytwarzania lub dla samego wyrobu, w zakresie parametrów technicznych, jakości , wymogów bezpieczeństwa, wielkości charakterystycznych a także co do nazewnictwa, symboliki, znaków i sposobów oznaczania oraz metod badań i prób.

Aprobata techniczna - dokument stwierdzający przydatność dane wyrobu do określonego obszaru zastosowania. Zawiera ustalenia techniczne co do wymagań podstawowych wyrobu oraz metodykę badań dla potwierdzenia tych wymagań.

Deklaracja zgodności - dokument w formie oświadczenia wydany przez producenta, stwierdzający zgodność z kryteriami określonymi odpowiednimi aktami prawnymi, normami, przepisami, wymogami lub specyfikacją techniczną dla danego materiału lub wyrobu.

2. WYMAGANIA DOTYCZĄCE WŁAŚCIWOŚCI MATERIAŁÓW

Wszelkie nazwy własne produktów i materiałów przywołane w specyfikacji służą ustaleniu pożądanego standardu wykonania i określenia właściwości i wymogów technicznych założonych w dokumentacji technicznej dla projektowanych rozwiązań.

Dopuszcza się zamieszczenie rozwiązań w oparciu o produkty (wyroby) innych producentów pod warunkiem:

- spełniania tych samych właściwości technicznych,
- przedstawienia zamiennych rozwiązań na piśmie (dane techniczne, atesty, dopuszczenia do stosowania, uzyskanie akceptacji projektanta).

2.1. Ogólne wymagania dotyczące właściwości materiałów, ich pozyskiwania i składowania podano w ST „Wymagania ogólne” Kod CPV 45000000-7, pkt 2

Jednocześnie wszystkie użyte do remontu materiały powinny posiadać dokumenty dopuszczające ich stosowanie w budownictwie, w obiektach, w których przebywają ludzie - poszczególne wymagania odnosi się do postanowień norm.
wg dokumentacji projektowej

2.3. Warunki przechowywania materiałów do montażu

Wszystkie materiały pakowane powinny być przechowywane i magazynowane zgodnie z instrukcją producenta oraz wymaganiami odpowiednich norm.

Pomieszczenie magazynowe do przechowywania wyrobów opakowanych powinno być suche i zabezpieczone przed zawilgoceniem.

3. WYMAGANIA DOTYCZĄCE SPRZĘTU, MASZYN I NARZĘDZI

Ogólne wymagania dotyczące sprzętu podano w ST „Wymagania ogólne”

Kod CPV 45000000-7, pkt 3

Prace można wykonywać przy pomocy wszelkiego sprzętu zaakceptowanego przez Inspektora nadzoru.

4. WYMAGANIA DOTYCZĄCE TRANSPORTU

Ogólne wymagania dotyczące transportu podano w ST „Wymagania ogólne”

Kod CPV 45000000-7, pkt 4

5. WYMAGANIA DOTYCZĄCE WYKONANIA ROBÓT

Ogólne zasady wykonania robót podano w ST „Wymagania ogólne”

Kod CPV 45000000-7, pkt 5

Wykonawca jest odpowiedzialny za prowadzenie robót zgodnie z dokumentacją techniczną i umową oraz za jakość zastosowanych materiałów i jakość wykonanych robót.

Roboty winny być wykonane zgodnie z projektem, wymaganiami SST oraz poleceniami inspektora nadzoru.

6. KONTROLA JAKOŚCI ROBÓT

6.1. Ogólne zasady kontroli jakości robót podano w ST „Wymagania ogólne”

Kod CPV 45000000-07 pkt 6

Wymagania w zakresie odbioru robót zawierają "Warunki techniczne wykonania i odbioru robót budowlano - montażowych. Budownictwo ogólne" (aktualnie obowiązujące) , dodatkowo podstawowe zasady zawiera norma PN-IEC 60364-6-61:2000 "Instalacje elektryczne w obiektach budowlanych. Sprawdzanie. Sprawdzanie odbiorcze."

6.2. Ponadto należy wykonać sprawdzenia odbiorcze składające się z oględzin częściowych i końcowych polegających na kontroli:

- zgodności dokumentacji powykonawczej z projektem i ze stanem faktycznym,
- zgodności połączeń z ustalonym w dokumentacji powykonawczej,
- sprawdzenie stanu zewnętrznego osprzętu (brak uszkodzeń mechanicznych i zabrudzeń)

Po wykonaniu oględzin należy sporządzić protokoły z przeprowadzonych badań zgodnie z wymogami zawartymi w normie PN-IEC 60364-6-61:2000.

6.3. Zasady postępowania z wadliwie wykonanymi robotami i materiałami

Wszystkie materiały i roboty nie spełniające wymagań podanych w odpowiednich punktach specyfikacji, zostaną odrzucone. Jeśli materiały nie spełniające wymagań zostały wbudowane lub zastosowane, to na polecenie Inspektora nadzoru Wykonawca wymieni je na właściwe, na własny koszt.

Na pisemne wystąpienie Wykonawcy Inspektor nadzoru może uznać wadę za nie mającą zasadniczego wpływu na jakość instalacji i ustalić zakres i wielkość potrąceń za obniżoną jakość.

7. WYMAGANIA DOTYCZĄCE PRZEDMIARU I OBMIARU ROBÓT

7.1. Ogólne zasady przedmiaru i obmiaru podano w ST „Wymagania ogólne”

Kod CPV 45000000-7, pkt 7

7.2. Szczegółowe zasady przedmiaru i obmiaru robót montażowych

Obmiaru robót (wykonanej roboty) dokonuje się z natury przyjmując jednostki miary odpowiadające zawartym w dokumentacji - w jednostkach określonych nad tablicami poszczególnych pozycji podstawy przedmiaru np.: dla przygotowania podłoża i montażu 1 sztuka (1 komplet)

7.3. W specyfikacji technicznej szczegółowej, opracowanej dla konkretnego przedmiotu zamówienia, można ustalić inne szczegółowe zasady przedmiaru i obmiaru przedmiotowych robót

W szczególności można przyjąć zasady podane w katalogach zawierających jednostkowe nakłady rzeczowe dla odpowiednich robót.

8. SPOSÓB ODBIORU ROBÓT

Ogólne zasady odbioru robót podano w ST „Wymagania ogólne” Kod CPV 45000000-7, pkt 8

Wymagania w zakresie odbioru robót zawierają "Warunki techniczne wykonania i odbioru robót budowlano - montażowych. Budownictwo ogólne" (aktualnie obowiązujące), dodatkowo podstawowe zasady zawiera norma PN-IEC 60364-6-61:2000 "Instalacje elektryczne w obiektach budowlanych. Sprawdzanie. Sprawdzanie odbiorcze."

9. PODSTAWA ROZLICZENIA ROBÓT

9.1. Ogólne ustalenia dotyczące podstawy rozliczenia robót podano w ST „Wymagania ogólne” Kod CPV 45000000-7, pkt 9

9.2. Zasady rozliczenia i płatności

Rozliczenie robót montażowych opraw oświetleniowych może być dokonane jednorazowo po wykonaniu pełnego zakresu robót i ich końcowym odbiorze lub etapami określonymi w umowie, po dokonaniu odbiorów częściowych robót.

Ostateczne rozliczenie umowy pomiędzy zamawiającym a wykonawcą następuje po dokonaniu odbioru pogwarancyjnego.

Podstawę rozliczenia oraz płatności wykonanego i odebranego zakresu robót stanowi wartość tych robót obliczona na podstawie:

- określonych w dokumentach umownych (ofercie) cen jednostkowych i ilości robót zaakceptowanych przez zamawiającego lub
- ustalonej w umowie kwoty ryczałtowej za określony zakres robót.

Ceny jednostkowe montażu lub kwoty ryczałtowe obejmujące roboty ww. uwzględniają:

- przygotowanie stanowiska roboczego,
- dostarczenie do stanowiska roboczego materiałów, narzędzi i sprzętu,
- obsługę sprzętu nie posiadającego etatowej obsługi,
- ustawienie i przestawienie drabin oraz lekkich rusztowań przestawnych umożliwiających wykonanie robót na wysokości do 4 m (jeśli taka konieczność występuje),
- usunięcie wad i usterek oraz naprawienie uszkodzeń powstałych w czasie robót,
- uporządkowanie miejsca wykonywania robót,
- usunięcie pozostałości, resztek i odpadów materiałów w sposób podany w specyfikacji technicznej szczegółowej,
- likwidację stanowiska roboczego.

W kwotach ryczałtowych ujęte są również koszty montażu, demontażu i pracy rusztowań niezbędnych do wykonania robót na wysokości do 4 m od poziomu terenu.

Przy rozliczaniu robót według uzgodnionych cen jednostkowych koszty niezbędnych rusztowań mogą być uwzględnione w tych cenach lub stanowić podstawę oddzielnej płatności. Sposób rozliczenia kosztów montażu, demontażu i pracy rusztowań koniecznych do wykonywania robót na wysokości powyżej 4 m, należy ustalić w postanowieniach pkt. 9 specyfikacji technicznej (szczegółowej) SST, opracowanej dla realizowanego przedmiotu zamówienia.

10. DOKUMENTY ODNIESIENIA

10.1. Normy

PN-EN 60529:2003

Stopnie ochrony zapewnianej przez obudowy (Kod IP)

PN-EN 60446:2004

Zasady podstawowe i bezpieczeństwa przy współdziałaniu człowieka z maszyną, oznaczanie i identyfikacja. Oznaczenia identyfikacyjne przewodów barwami albo cyframi

PN-IEC 60364:2000

Instalacje elektryczne w obiektach budowlanych. Dobór i montaż wyposażenia elektrycznego. Postanowienia ogólne.

PN-E-04700:1998/

Urządzenia i układy elektryczne w obiektach elektroenergetycznych.

<u>AzI:2000</u>	Wytyczne przeprowadzania pomontażowych badań odbiorczych (Zmiana AzI)
<u>PN-IEC 60364-6-61:2000</u>	Instalacje elektryczne w obiektach budowlanych. Sprawdzanie. Sprawdzanie odbiorcze

10.2. Inne dokumenty, instrukcje i przepisy

10.2.1. Inne dokumenty i instrukcje

- Warunki techniczne wykonania i odbioru robót budowlano-montażowych (tom I, część 4) Arkady, Warszawa 1990 r.
- Warunki techniczne wykonania i odbioru robót budowlanych ITB część D: Roboty instalacyjne. Zeszyt 2: Instalacje elektryczne i piorunochronne w budynkach użyteczności publicznej. Warszawa 2004 r.
- Specyfikacja techniczna wykonania i odbioru robót budowlanych. Wymagania ogólne. Kod CPV 45000000-7. Wydanie II, OWEOB Promocja – 2005 r.

10.2.2. Ustawy

- Ustawa z dnia 16 kwietnia 2004 r. o wyrobach budowlanych (Dz. U. z 2004 r. Nr 92, poz. 881).
- Ustawa z dnia 7 lipca 1994 r. Prawo budowlane (Dz. U. z 2003 r. Nr 207, poz. 2016 z późn. zmianami).

10.2.3. Rozporządzenia

- Rozporządzenie Ministra Infrastruktury z dnia 02.09.2004 r. w sprawie szczegółowego zakresu i formy dokumentacji projektowej, specyfikacji technicznych wykonania i odbioru robót budowlanych oraz programu funkcjonalno-użytkowego (Dz. U. z 2004 r. Nr 202, poz. 2072, zmiana Dz. U. z 2005 r. Nr 75, poz. 664).
- Rozporządzenie Ministra Infrastruktury z dnia 26.06.2002 r. w sprawie dziennika budowy, montażu i rozbiórki, tablicy informacyjnej oraz ogłoszenia zawierającego dane dotyczące bezpieczeństwa pracy i ochrony zdrowia (Dz. U. z 2002 r. Nr 108, poz. 953 z późniejszymi zmianami).
- Rozporządzenie Ministra Infrastruktury z dnia 11 sierpnia 2004 r. w sprawie sposobów deklarowania zgodności wyrobów budowlanych oraz sposobu znakowania ich znakiem budowlanym (Dz. U. z 2004 r. Nr 198, poz. 2041).
- Rozporządzenie Ministra Infrastruktury z 11 sierpnia 2004 r. w sprawie systemów oceny zgodności, wymagań, jakie powinny spełniać notyfikowane jednostki uczestniczące w ocenie zgodności oraz sposobu oznaczenia wyrobów budowlanych oznakowania CE (Dz. U. Nr 195, poz. 2011).

SZCZEGÓŁOWA SPECYFIKACJA TECHNICZNA
WYKONANIA I OBIORU ROBÓT BUDOWLANYCH (SST)
(Symbol : E-6)

Sprawdzanie i pomiary instalacji elektrycznych kod CPV 45315100-9

I. CZĘŚĆ OGÓLNA

I.1. Nazwa nadana zamówieniu przez zamawiającego

Rozbudowa budynku remizy strażackiej w Koszwałach, Koszwały 63, Gmina Cedry Wielkie

1.2.Przedmiot SST

Przedmiotem niniejszej specyfikacji technicznej (SST) są wymagania dotyczące wykonania i odbioru robót związanych ze sprawdzaniem i pomiarami instalacji elektrycznych w obiektach kubaturowych oraz obiektach budownictwa inżynierskiego.

1.3.Zakres stosowania SST

Specyfikacja techniczna standardowa (ST) stanowi podstawę opracowania specyfikacji technicznej szczegółowej (SST), stosowanej jako dokument przetargowy i kontraktowy przy zlecaniu i realizacji robót wymienionych w pkt. 1.2.

Projektant sporządzający dokumentację projektową i odpowiednie szczegółowe specyfikacje techniczne wykonania i odbioru robót budowlanych może wprowadzać do niniejszej standardowej specyfikacji zmiany, uzupełnienia lub uściślenia, odpowiednie dla przewidzianych projektem robót, uwzględniające wymagania Zamawiającego oraz konkretne warunki realizacji robót, niezbędne do uzyskania wymaganego standardu i jakości tych robót.

Odstępstwa od wymagań podanych w niniejszej specyfikacji mogą mieć miejsce tylko w przypadkach prostych robót o niewielkim znaczeniu, dla których istnieje pewność, że podstawowe wymagania będą spełnione przy zastosowaniu metod wykonania wynikających z doświadczenia oraz uznanych reguł i zasad sztuki budowlanej.

1.4.Przedmiot i zakres robót objętych SST

Ustalenia zawarte w niniejszej specyfikacji technicznej (SST) dotyczą zasad wykonywania i odbioru robót związanych ze sprawdzaniem i pomiarami instalacji elektrycznych, dla obiektów kubaturowych oraz obiektów budownictwa inżynierskiego.

Nakłady podane w rozdziale obejmują roboty podstawowe pomocnicze wymienione w założeniach ogólnych oraz podane w niniejszych założeniach szczegółowych i poszczególnych pozycjach podstawy przedmiaru.

Uwzględniono nakłady na przemieszczanie urządzeń i aparatów pomiarowych na placu budowy.

Nakłady uwzględniają oprócz czynności wymienionych w wyszczególnieniach opisanych w poszczególnych pozycjach podstawy przedmiaru również sporządzanie protokołu z pomiarów i badań, zawierającego wyniki pomiarów oraz ocenę stanu technicznego badanego urządzenia, instalacji lub obwodu.

1.5.Określenia podstawowe, definicje

Określenia podane w niniejszej specyfikacji technicznej (SST) są zgodne z odpowiednimi normami oraz określeniami podanymi w ST „Wymagania ogólne” Kod CPV 45000000-07, a także podanymi poniżej:

Specyfikacja techniczna - dokument zawierający zespół cech wymaganych dla procesu wytwarzania lub dla samego wyrobu, w zakresie parametrów technicznych, jakości, wymogów bezpieczeństwa, wielkości charakterystycznych a także co do nazewnictwa, symboliki, znaków i sposobów oznaczania oraz metod badań i prób.

Aprobata techniczna - dokument stwierdzający przydatność dane wyrobu do określonego obszaru zastosowania. Zawiera ustalenia techniczne co do wymagań podstawowych wyrobu oraz metodykę badań dla potwierdzenia tych wymagań.

Deklaracja zgodności - dokument w formie oświadczenia wydany przez producenta, stwierdzający zgodność z kryteriami określonymi odpowiednimi aktami prawnymi, normami, przepisami, wymogami lub specyfikacją techniczną dla danego materiału lub wyrobu.

Certyfikat zgodności - dokument wydany przez upoważnioną jednostkę badającą (certyfikującą) , stwierdzający zgodność z kryteriami określonymi odpowiednimi aktami prawnymi, normami, przepisami, wymogami lub specyfikacją techniczną dla badanego materiału lub wyrobu.

Klasa ochronności - umowne oznaczenie , określające możliwości ochronne urządzenia , ze względu na jego cechy budowy, przy bezpośrednim dotyku.

Stopień ochrony IP - określona w PN-EN 60529:2003, umowna miara ochrony przed dotykiem elementów instalacji elektrycznej oraz przed przedostaniem się ciał stałych, wnikaniem cieczy (szczególnie wody) i gazów, a którą zapewnia odpowiednia obudowa.

Obwód instalacji elektrycznej - zespół elementów połączonych pośrednio lub bezpośrednio ze źródłem energii elektrycznej za pomocą chronionego przed przetężeniem wspólnym zabezpieczeniem, kompletu odpowiednio połączonych przewodów elektrycznych. W skład obwodu elektrycznego wchodzi przewody pod napięciem, przewody ochronne oraz wszelkie urządzenia zmieniające parametry elektryczne obwodu, rozdzielcze, sterownicze i sygnalizacyjne, związane danym punktem zasilania w energię (zabezpieczeniem).

"Pierwszy pomiar" dla określonej w grupie badań lub grupy urządzeń występuje jeden raz na obiekcie (w rozumieniu kosztorysowym za obiekt uważa się budynek lub budowlę należącą do jednego zleceniodawcy).

Sprawdzenie "obwodu elektrycznego" składa się ze sprawdzenia i badania odcinka końcowego instalacji elektrycznej, począwszy od ostatniego zabezpieczenia obwodu, łącznie z przyłączeniami pośrednimi w puszkach rozdzielczych do zacisków odbiornika elektrycznego.

1.6. Ogólne wymagania dotyczące robót

Wykonawca robót jest odpowiedzialny za jakość ich wykonania oraz za zgodność z dokumentacją projektową, specyfikacjami technicznymi i poleceniami Inspektora nadzoru. Ogólne wymagania dotyczące robót podano w ST „Wymagania ogólne” Kod CPV 45000000-7, pkt. 1.5.

1.7. Dokumentacja robót : "Sprawdzanie i pomiary instalacji elektrycznych"

Dokumentację robót stanowią:

- projekt budowlany i wykonawczy w zakresie wynikającym z rozporządzenia Ministra Infrastruktury z 02.09.2004 r. w sprawie szczegółowego zakresu i formy dokumentacji projektowej, specyfikacji technicznych wykonania i odbioru robót budowlanych oraz programu funkcjonalno-użytkowego (Dz. U. z 2004 r. Nr 202, poz.2072 zmian Dz.U. z 2005r. Nr 75, poz. 664),
- specyfikacje techniczne wykonania i odbioru robót (obligatoryjne w przypadku zamówień publicznych), sporządzone zgodnie z rozporządzeniem Ministra Infrastruktury z dnia 02.09.2004 r. w sprawie szczegółowego zakresu i formy dokumentacji projektowej, specyfikacji technicznych wykonania i odbioru robót budowlanych oraz programu funkcjonalno-użytkowego (Dz. U. z 2004 r. Nr 202, poz.2072 zmian Dz.U. z 2005r. Nr 75, poz. 664),
- dziennik budowy prowadzony zgodnie z rozporządzeniem Ministra Infrastruktury z dnia 26 czerwca 2002 r. w sprawie dziennika budowy, montażu i rozbiórki, tablicy informacyjnej oraz ogłoszenia zawierającego dane dotyczące bezpieczeństwa pracy i ochrony zdrowia (Dz. U. z 2002 r. Nr 108, poz. 953 z późniejszymi zmianami),
- dokumenty świadczące o dopuszczeniu do obrotu i powszechnego lub jednostkowego zastosowania użytych wyrobów budowlanych, zgodnie z ustawą z 16 kwietnia 2004 r. o wyrobach budowlanych (Dz. U. z 2004 r. Nr 92, poz. 881), karty techniczne wyrobów lub zalecenia producentów dotyczące stosowania wyrobów,
- protokoły odbiorów częściowych, końcowych oraz robót zanikających i ulegających zakryciu z załączonymi protokołami z badań kontrolnych,
- dokumentacja powykonawcza (zgodnie z art. 3, pkt 14 ustawy Prawo budowlane z dnia 7 lipca 1994 r. – Dz. U. z 2003 r. Nr 207, poz. 2016 z późniejszymi zmianami).

Sprawdzanie i pomiary instalacji elektrycznych należy wykonywać na podstawie dokumentacji projektowej i szczegółowej specyfikacji technicznej wykonania i odbioru robót montażowych , opracowanych dla konkretnego przedmiotu zamówienia.

1.8. Nazwy i kody:

Grupy robót, klasy robót lub kategorie robót

4	5	3	1	5	1	0	0	-	9	Instalacyjne roboty elektryczne

2. WYMAGANIA DOTYCZĄCE WŁAŚCIWOŚCI MATERIAŁÓW

Brak wymagań ponieważ "Sprawdzanie i pomiary instalacji elektrycznych" jest zespołem czynności, prowadzonych bez użycia materiałów związanych z daną budową.

Ogólne wymagania dotyczące właściwości materiałów, ich pozyskiwania i składowania podano w ST „Wymagania ogólne” Kod CPV 45000000-7, pkt 2

3. WYMAGANIA DOTYCZĄCE SPRZĘTU, MASZYN I NARZĘDZI

Ogólne wymagania dotyczące sprzętu podano w ST „Wymagania ogólne”

Kod CPV 45000000-7, pkt 3

Prace można wykonywać przy pomocy wszelkiego sprzętu zaakceptowanego przez Inspektora nadzoru.

4. WYMAGANIA DOTYCZĄCE TRANSPORTU

Ogólne wymagania dotyczące transportu podano w ST „Wymagania ogólne”

Kod CPV 45000000-7, pkt 4

5. WYMAGANIA DOTYCZĄCE WYKONANIA ROBÓT

Ogólne zasady wykonania robót podano w ST „Wymagania ogólne”

Kod CPV 45000000-7, pkt 5

Wykonawca jest odpowiedzialny za prowadzenie robót zgodnie z dokumentacją techniczną i umową oraz za jakość wykonanych robót.

Szczegółowe wymagania w zakresie wykonania odbioru robót związanych z montażem instalacji elektrycznych oraz wykonanie pomiarów elektrycznych określają aktualne Przepisy Techniczno-Budowlane i obowiązujące Polskie Normy, szczególnie odnośnie części normy PN-IEC 61024-1:2000 i PN-IEC 60364.

6. KONTROLA JAKOŚCI ROBÓT

Ogólne zasady kontroli jakości robót podano w ST „Wymagania ogólne”

Kod CPV 45000000-07 pkt 6

Wymagania w zakresie odbioru robót zawierają "Warunki techniczne wykonania i odbioru robót budowlano - montażowych. Budownictwo ogólne" w szczególności normy PN-IEC-60364-6-61:2000 i PN-E-04700:1998/Az1:2000, opisujące parametry i sposób przeprowadzenia badań.

Opisane wyżej roboty nie można odebrać w sposób bezpośredni, dlatego elementem wskazującym na ich prawidłowe przeprowadzenie jest wymagany zestaw protokołów oględzin, pomiarów i prób oraz Komisyjny Protokół Końcowy odbioru instalacji elektrycznych w budynku, stanowiący załącznik do odbioru końcowego obiektu.

7. WYMAGANIA DOTYCZĄCE PRZEDMIARU I OBMIARU ROBÓT

7.1. Ogólne zasady przedmiaru i obmiaru podano w ST „Wymagania ogólne”

Kod CPV 45000000-7, pkt 7

7.2. Szczegółowe zasady przedmiaru i obmiaru robót montażowych

Obmiaru robót dokonuje się z natury w jednostkach określonych nad tablicami poszczególnych pozycji podstawy przedmiaru. Jako jednostki mogą występować obwód, sztuka, przewód przyłączeniowy, pomiar, itp.

7.3. W specyfikacji technicznej szczegółowej, opracowanej dla konkretnego przedmiotu zamówienia, można ustalić inne szczegółowe zasady przedmiaru i obmiaru przedmiotowych robót

W szczególności można przyjąć zasady podane w katalogach zawierających jednostkowe nakłady rzeczowe dla odpowiednich robót.

8. SPOSÓB ODBIORU ROBÓT

Ogólne zasady odbioru robót podano w ST „Wymagania ogólne” Kod CPV 45000000-7, pkt 8

Wymagania w zakresie odbioru robót zawierają "Warunki techniczne wykonania i odbioru robót budowlano - montażowych. Budownictwo ogólne"

(aktualnie obowiązujące), dodatkowo podstawowe zasady zawiera norma PN-IEC 60364-6-61:2000 "Instalacje elektryczne w obiektach budowlanych. Sprawdzanie. Sprawdzanie odbiorcze."

9. PODSTAWA ROZLICZENIA ROBÓT

9.1. Ogólne ustalenia dotyczące podstawy rozliczenia robót podano w ST „Wymagania ogólne” Kod CPV 45000000-7, pkt 9

9.2. Zasady rozliczenia i płatności

Rozliczenie robót montażowych "Sprawdzanie i pomiary instalacji elektrycznych" może być dokonane jednorazowo po wykonaniu pełnego zakresu robót i przedstawieniu zestaw protokółów oględzin, pomiarów i prób lub etapami określonymi w umowie.

Podstawę rozliczenia oraz płatności wykonanego i odebranego zakresu robót stanowi wartość tych robót obliczona na podstawie:

- określonych w dokumentach umownych (ofercie) cen jednostkowych i ilości robót zaakceptowanych przez zamawiającego lub
 - ustalonej w umowie kwoty ryczałtowej za określony zakres robót.
- Ceny jednostkowe lub kwoty ryczałtowe "Sprawdzania i pomiarów instalacji elektrycznych" uwzględniają:
- przygotowanie stanowiska roboczego,
 - dostarczenie do stanowiska roboczego materiałów do przeprowadzenia badań, narzędzi i sprzętu,
 - obsługę sprzętu nie posiadającego etatowej obsługi,
 - ustawienie i przestawienie drabin oraz lekkich rusztowań przestawnych umożliwiających wykonanie robót na wysokości do 4 m (jeśli taka konieczność występuje),
 - usunięcie wad i usterek oraz naprawienie uszkodzeń powstałych w czasie robót,
 - uporządkowanie miejsca wykonywania robót,
 - likwidację stanowiska roboczego.

W kwotach ryczałtowych ujęte są również koszty montażu, demontażu i pracy rusztowań niezbędnych do wykonania robót na wysokości do 4 m od poziomu terenu.

Przy rozliczaniu robót według uzgodnionych cen jednostkowych koszty niezbędnych rusztowań mogą być uwzględnione w tych cenach lub stanowić podstawę oddzielnej płatności. Sposób rozliczenia kosztów montażu, demontażu i pracy rusztowań koniecznych do wykonywania robót na wysokości powyżej 4 m, należy ustalić w postanowieniach pkt. 9 specyfikacji technicznej (szczegółowej) SST, opracowanej dla realizowanego przedmiotu zamówienia.

10. DOKUMENTY ODNIESIENIA

10.1. Normy

PN-E-04700:1998/
Az1:2000

Urządzenia i układy elektryczne w obiektach elektroenergetycznych.
Wytyczne przeprowadzania pomontażowych badań odbiorczych (Zmiana Az1)

PN-IEC 60364-6-61:

Instalacje elektryczne w obiektach budowlanych. Sprawdzanie. Sprawdzanie

10.2. Inne dokumenty, instrukcje i przepisy**10.2.1. Inne dokumenty i instrukcje**

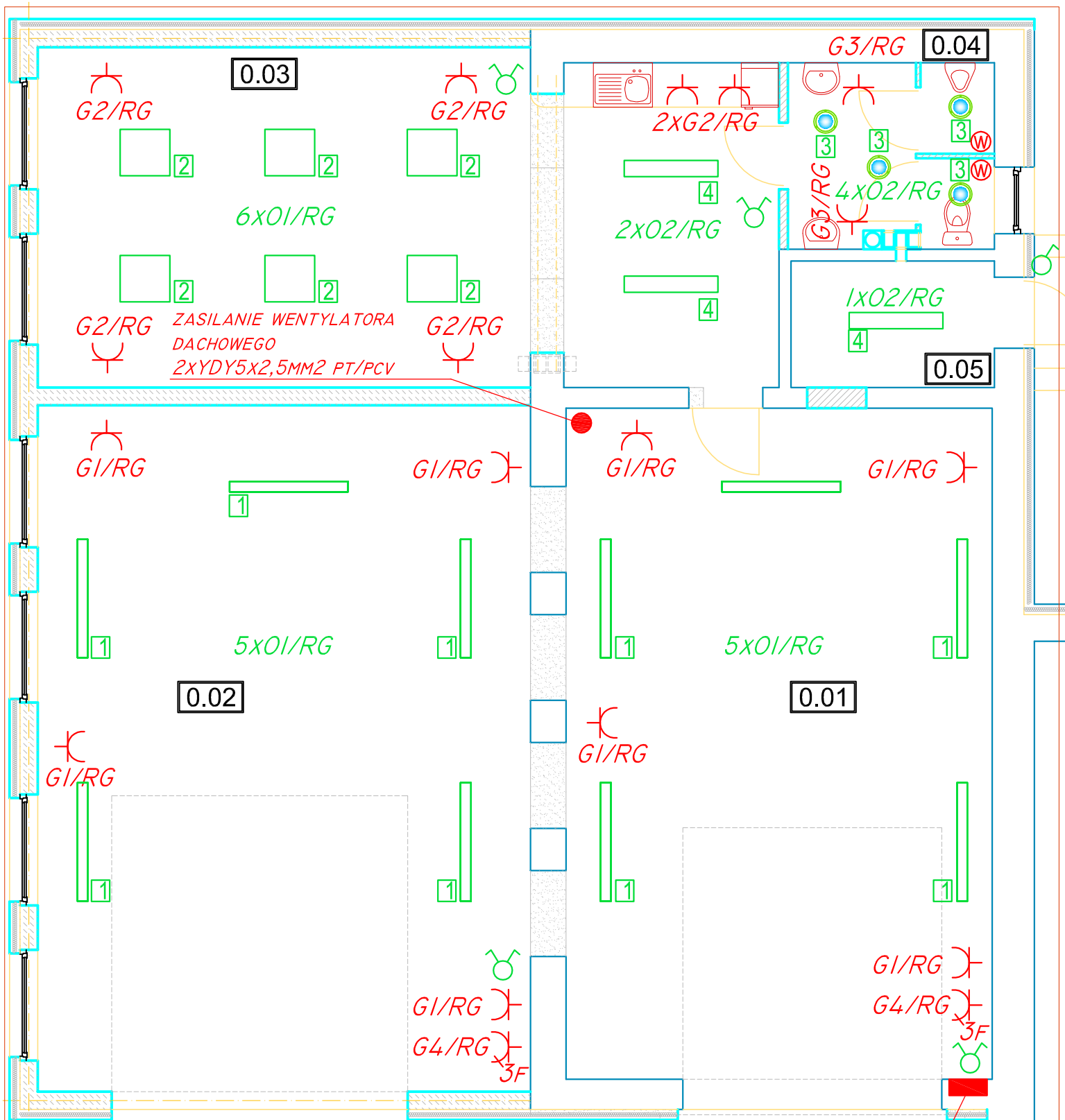
- Warunki techniczne wykonania i odbioru robót budowlano-montażowych (tom I, część 4) Arkady, Warszawa 1990 r.
- Warunki techniczne wykonania i odbioru robót budowlanych ITB część D: Roboty instalacyjne. Zeszyt 2: Instalacje elektryczne i piorunochronne w budynkach użyteczności publicznej. Warszawa 2004 r.
- Specyfikacja techniczna wykonania i odbioru robót budowlanych. Wymagania ogólne. Kod CPV 45000000-7. Wydanie II, OWEOB Promocja – 2005 r.

10.2.2. Ustawy

- Ustawa z dnia 16 kwietnia 2004 r. o wyrobach budowlanych (Dz. U. z 2004 r. Nr 92, poz. 881).
- Ustawa z dnia 7 lipca 1994 r. Prawo budowlane (Dz. U. z 2003 r. Nr 207, poz. 2016 z późn. zmianami).

10.2.3. Rozporządzenia

- Rozporządzenie Ministra Infrastruktury z dnia 02.09.2004 r. w sprawie szczegółowego zakresu i formy dokumentacji projektowej, specyfikacji technicznych wykonania i odbioru robót budowlanych oraz programu funkcjonalno-użytkowego (Dz. U. z 2004 r. Nr 202, poz. 2072, zmiana Dz. U. z 2005 r. Nr 75, poz. 664).
- Rozporządzenie Ministra Infrastruktury z dnia 26.06.2002 r. w sprawie dziennika budowy, montażu i rozbiórki, tablicy informacyjnej oraz ogłoszenia zawierającego dane dotyczące bezpieczeństwa pracy i ochrony zdrowia (Dz. U. z 2002 r. Nr 108, poz. 953 z późniejszymi zmianami).
- Rozporządzenie Ministra Infrastruktury z dnia 11 sierpnia 2004 r. w sprawie sposobów deklarowania zgodności wyrobów budowlanych oraz sposobu znakowania ich znakiem budowlanym (Dz. U. z 2004 r. Nr 198, poz. 2041).
- Rozporządzenie Ministra Infrastruktury z 11 sierpnia 2004 r. w sprawie systemów oceny zgodności, wymagań, jakie powinny spełniać notyfikowane jednostki uczestniczące w ocenie zgodności oraz sposobu oznaczenia wyrobów budowlanych oznakowania CE
(Dz. U. Nr 195, poz. 2011)



LEGENDA

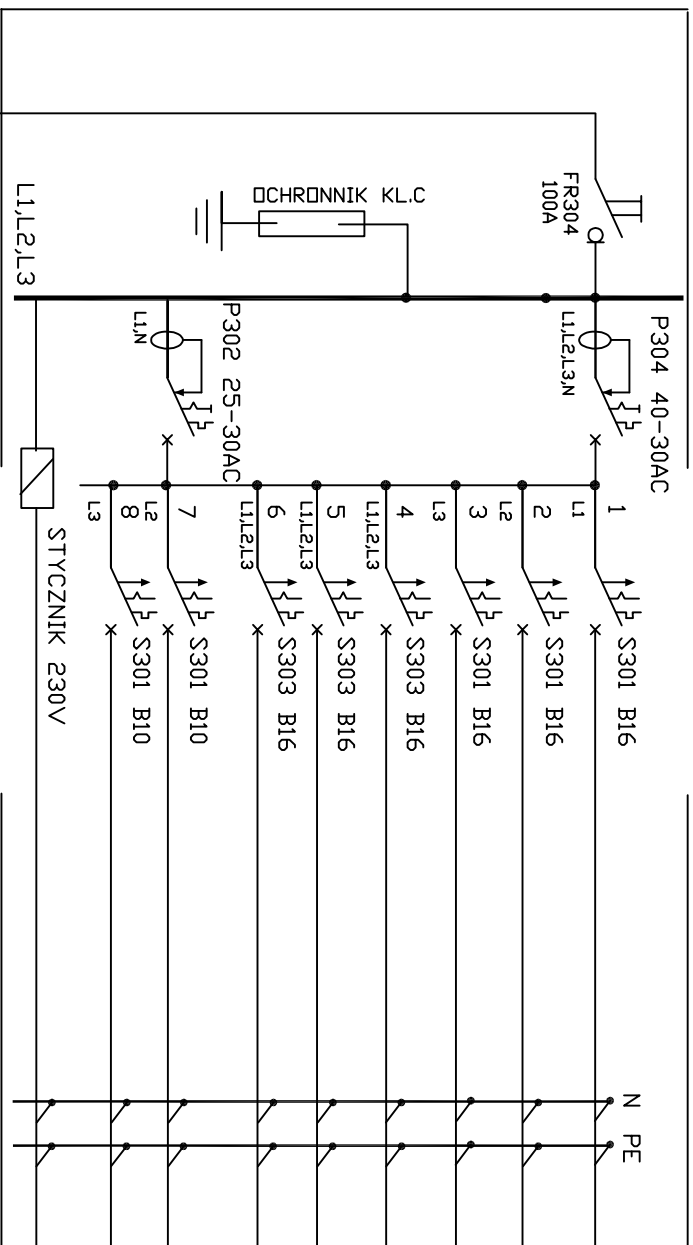
OZNACZENIE OPRAW OSWIETLENIA

- 1 PHILIPS TCW160 2XTL-D58W
- 2 PHILIPS TCS160 4XTL-D18W
- 3 PHILIPS FWG201 2XPL-C18W
- 4 PHILIPS TCS160 2XTL-D36W
- W ZASILANIE WENTYLATORA 4x1,5MM2
- GNIAZDO WTYKOWE 230V
- GNIAZDO WTYKOWE 400V
- 3F
- LACZNIK POJEDYNCZY OSWIETLENIA
- LACZNIK PODWOJNY OSWIETLENIA

PROJ. ROZDZIELNICA R-R
(WYMIANA ISTNIEJACEJ)

P.H.U.Taros - Pracownia Projektowa

	temat: Rozbudowa budynku remizy strażackiej w Koszwałach		
	adres: Koszwały 63, 83-011 Koszwały (Poczta Wiślinka)		
inwestor: Gmina Cedry Wielkie, ul. Krasickiego 16, 83-020 Cedry Wielkie			
rysunek: RZUT POMIESZCZEŃ			
projektant:	mgr inż. Zdzisław Gośniak	AN/8346/157/85	
sprawdzający	mgr inż. Tomasz Pysko	POM/0002/PWOE/05	
nr archiwalny 2011/10	12.2011	branża: elektryczna	SKALA 1:50 E1



proj.YDY 5x10
zasilanie z RG


$P_{sz}=16,4\text{kW}$
 $k_j=0,7$
 $P_b=11,5\text{kW}$
 $I_b=18,4\text{A}$

SAMOCZYNNE WYŁĄCZENIE ZASILANIA
TN-S

P.H.U.Taros - Pracownia Projektowa

Numer obwodu	Moc zainstal. [kW]	Nazwa
1	1,6	Gniazda pom.0,01,0,02
2	1,2	Gniazda pom.0,03
3	0,4	Gniazda WC
4	4	Gniazdo 3-f
5	4	Gniazdo 3-f
6	3	Zasilanie wentylatorów dachowych
7	1,2	Oświetlenie obw.1
8	0,8	Oświetlenie obw.2
9	0,2	Istn.Zasilanie syreny

- UWAGI:
- Rozdzielnice R-R wykonać jako wtyrkowa, IP-40,IK-07 4x12modułów na szynie TH35.
np.RWN 4x12 LEGRAND z drzwiczkami transparentnymi.
 - Rozdzielnice R-R zasilic z rozdzielnic YDY 5x10mm2 prowadzonym w PCV nt..

 taros		temat: Rozbudowa budynku remizy strażackiej w Koszwałach	
		adres: Koszwały 63, 83-011 Koszwały (Poczta Wiślinka)	
Inwestor: Gmina Cedry Wielkie, ul. Krasickiego 16, 83-020 Cedry Wielkie		rysunek: SCHEMAT ROZDZIELNICZY R-R	
projektant: mgr inż. Zdzisław Gośniak		AN/8346/157/85	
sprawdzający: mgr inż. Tomasz Pysko		POM/0002/PWOE/05	
nr archiwalny 2011/10		branża: elektryczna	
		SKALA -	
		E2	