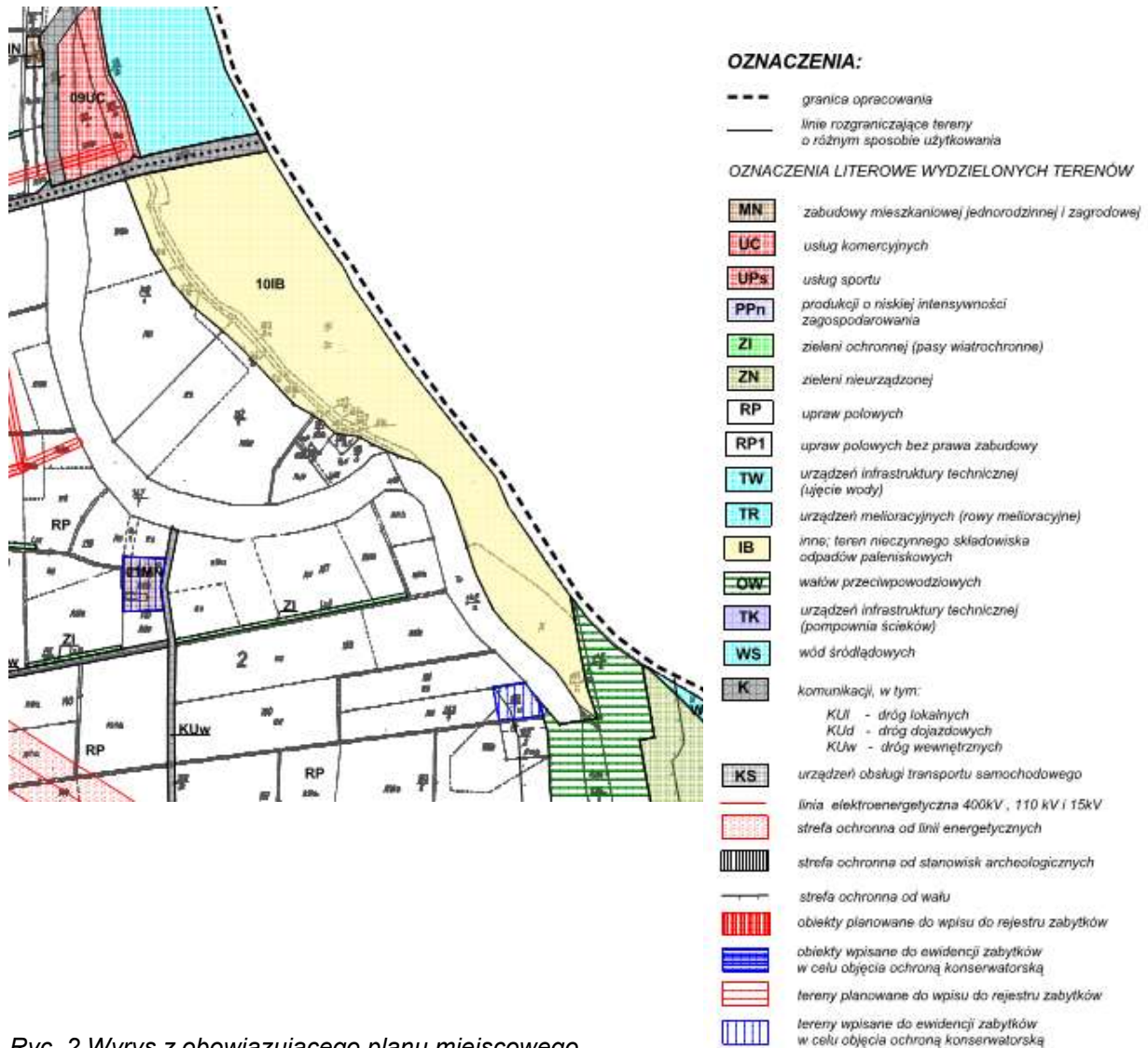


2. Sytuacja planistyczno-prawna

Dla analizowanego obszaru obowiązuje obecnie miejscowy plan zagospodarowania przestrzennego obejmujący obszar obrębu geodezyjnego wsi Błotnik uchwalony Uchwałą nr XVII/150/04 Rady Gminy w Cedrach Wielkich z dnia 15 czerwca 2004r.



Ryc. 2 Wyrys z obowiązującego planu miejscowego

Analizowany obszar w obowiązującym planie miejscowym określony jest symbolem IB – teren nieczynnego składowiska odpadów paleniskowych.

Politykę przestrzenną określa Studium uwarunkowań i kierunków zagospodarowania przestrzennego gminy Cedry Wielkie uchwalone Uchwałą Nr XIV/117/12 Rady Gminy Cedry Wielkie z dnia 15 lutego 2012r.

Zgodnie z przepisami ustawy o planowaniu i zagospodarowaniu przestrzennym – art. 9 ust 4, ustalenia Studium są wiążące przy sporządzaniu planów miejscowych.

Ryc. 3 Wyrys z planszy kierunków Studium uwarunkowań i kierunków zagospodarowania przestrzennego gminy Cedry Wielkie

Analizowany obszar zlokalizowany jest w północnej części gminy, charakteryzującej się położeniem na terenach depresyjnych i przydepresyjnych, o niekorzystnych warunkach ekofizjograficznych dla rozwoju terenów mieszkaniowo-usługowych. Północną część gminy przecina korytarz transportowy projektowanej drogi krajowej S7 W strefie tej „*kierunki zmian w strukturze przestrzennej oparte być powinny na maksymalizacji szans rozwojowych, wynikających z uwarunkowań zewnętrznych, dotyczy to w szczególności otoczenia pasa transportowego drogi krajowej S7*”.

W rozdziale „Zasady zagospodarowania dotyczące infrastruktury technicznej” zapisano:

„Poprawę bezpieczeństwa energetycznego, poprawa efektywności energetycznej, sprawności technicznej i efektywności ekonomicznej funkcjonowania systemu oraz stworzenie możliwości odbioru energii wytwarzanej w planowanych źródłach, zmniejszenie emisji zanieczyszczeń do atmosfery, w tym CO², zwiększenie udziału energii odnawialnych w ogólnym zużyciu energii oraz poszanowanie i racjonalizacja zużycia energii.”

Przewiduje się zgodność rozwiązań projektu planu miejscowego ze Studium uwarunkowań i kierunków zagospodarowania przestrzennego gminy Cedry Wielkie

6. Materiały geodezyjne niezbędne do sporządzenia planu

Sporządzenie planu miejscowego zostanie wykonane na dostępnych w państwowym zasobie geodezyjno-kartograficznym mapach zasadniczych, a w przypadku ich braku na mapach katastralnych (zgodnie z Art. 16 ust 1 Ustawy z dnia 23 marca 2003 r. o planowaniu i zagospodarowaniu przestrzennym), w skali 1: 1000.

Ponadto do prac planistycznych niezbędne będą:

- Mapa ewidencyjna gruntów oraz wypisy z ewidencji gruntów
- Mapa glebowo-rolnicza dla obszaru opracowania w skali 1:5000

7. Ustalenia niezbędnego zakresu prac planistycznych

Biorąc pod uwagę zakładane przyszłe funkcje terenu, a także istniejące uwarunkowania, stwierdza się, że zakres ustaleń obejmować powinien zakres, o którym mowa w art. 15. 2 ustawy o planowaniu i zagospodarowaniu przestrzennym, tj.:

2. W planie miejscowym określa się obowiązkowo:

- 1) przeznaczenie terenów oraz linie rozgraniczające tereny o różnym przeznaczeniu lub różnych zasadach zagospodarowania;
- 2) zasady ochrony i kształtowania ładu przestrzennego;
- 3) zasady ochrony środowiska, przyrody i krajobrazu kulturowego;
- 4) zasady ochrony dziedzictwa kulturowego i zabytków oraz dóbr kultury współczesnej;
- 5) wymagania wynikające z potrzeb kształtowania przestrzeni publicznych;
- 6) zasady kształtowania zabudowy oraz wskaźniki zagospodarowania terenu, maksymalną i minimalną intensywność zabudowy jako wskaźnik powierzchni całkowitej zabudowy w odniesieniu do powierzchni działki budowlanej, minimalny udział procentowy powierzchni biologicznie czynnej w odniesieniu do powierzchni działki budowlanej, maksymalną wysokość zabudowy, minimalną liczbę miejsc do parkowania i sposób ich realizacji oraz linie zabudowy i gabaryty obiektów;

7) granice i sposoby zagospodarowania terenów lub obiektów podlegających ochronie, ustalonych na podstawie odrębnych przepisów, w tym terenów górniczych, a także obszarów szczególnego zagrożenia powodzią oraz obszarów osuwania się mas ziemnych;

8) szczegółowe zasady i warunki scalania i podziału nieruchomości objętych planem miejscowym;

9) szczególne warunki zagospodarowania terenów oraz ograniczenia w ich użytkowaniu, w tym zakaz zabudowy;

10) zasady modernizacji, rozbudowy i budowy systemów komunikacji i infrastruktury technicznej;

11) sposób i termin tymczasowego zagospodarowania, urządzania i użytkowania terenów;

12) stawki procentowe, na podstawie, których ustala się opłatę, o której mowa w art. 36 ust. 4.

a z zakresu o którym mowa w art. 15. 3 ustawy o planowaniu i zagospodarowaniu przestrzennym w ramach sporządzanych planów niezbędne jest ustalenie wymagań określonych w pkt 3a):

- granice terenów pod budowę urządzeń, o których mowa w art. 10 ust. 2a (obszary, na których rozmieszczone będą urządzenia wytwarzające energię z odnawialnych źródeł energii o mocy przekraczającej 100 kW, a także ich strefy ochronne związane z ograniczeniami w zabudowie oraz zagospodarowaniu i użytkowaniu terenu), oraz granice ich stref ochronnych związanych z ograniczeniami w zabudowie, zagospodarowaniu i użytkowaniu terenu oraz występowaniem znaczącego oddziaływania tych urządzeń na środowisko;

Zakres projektu, problematyka, forma zapisów - zgodnie z wymaganiami Rozporządzeniem Ministra Infrastruktury z dnia 26 sierpnia 2003r. w sprawie wymaganego zakresu projektu planu miejscowego planu zagospodarowania przestrzennego – Dz. U. Nr 164, poz. 1587).

Do projektu planu sporządzone zostaną wymagane przepisami:

- prognoza oddziaływania ustaleń planu na środowisko przyrodnicze- zgodnie z Ustawą z dnia 3 października 2008r. o udostępnianiu informacji o środowisku i jego ochronie, udziale społeczeństwa w ochronie środowiska oraz o ocenach oddziaływania na środowisko (Dz. U. Nr 199, poz. 1227, z późn. zm.)

- prognoza skutków finansowych uchwalenia planu – będąca podstawą między innymi do sporządzenia zał. do uchwały w sprawie uchwalenia planu miejscowego dotyczącego kosztów realizacji infrastruktury będącej zadaniem własnym gminy i zasadach ich finansowania (problematyka i zakres zgodnie z Rozporządzeniem Ministra Infrastruktury z dnia 26 sierpnia 2003r. w sprawie wymaganego zakresu projektu planu miejscowego planu zagospodarowania przestrzennego – Dz. U. Nr 164, poz. 1587).

Plan miejscowy sporządzony będzie m.in. z wykorzystaniem opracowania ekofizjograficznego wykonanego na potrzeby planu miejscowego (problematyka i forma opracowania zgodna z Rozporządzeniem Ministra Środowiska w sprawie opracowań ekofizjograficznych - Dz. U. z 2002 r., Nr 155, poz. 1298).

8. Wnioski

W związku z powyższą analizą uznaje się zasadność przystąpienia do sporządzania planu miejscowego dla części obrębu geodezyjnego Błotnik w gminie Cedry Wielkie.

Przewiduje się zgodność rozwiązań projektu planu miejscowego ze studium uwarunkowań i kierunków zagospodarowania przestrzennego gminy Cedry Wielkie.

Nie przewiduje się skutków finansowych związanych z uchwaleniem planu miejscowego, gdyż nie przewiduje się wprowadzenia nowych terenów inwestycyjnych powodujących konieczność budowy dróg publicznych lub rozbudowy gminnych systemów infrastruktury technicznej. Nie przewiduje się znacznych ograniczeń i utrudnień w dotychczasowym użytkowaniu gruntów sąsiednich nieobjętych opracowaniem. Nieruchomości objęte planem zyskają natomiast na wartości. Szczegółowy bilans korzyści i niezbędnych kosztów związanych z uchwaleniem planu zostanie przedstawiony prognozie skutków finansowych uchwalenia planu.

Opracowała
mgr Karolina Suchojad

pod kierownictwem:
dr inż. arch. **Barbara Jaszczuk-Skolimowska**
uprawnienia urbanistyczne nr 1540
wpis do Izby Urbanistów G-005/2002
Północna Okręgowa Izba Urbanistów w Gdańsku

Starogard Gdański, dnia 13 stycznia 2014r

Uchwała Nr
Rady Gminy Cedry Wielkie
z dniar.

w sprawie przystąpienia do sporządzenia miejscowego planu zagospodarowania przestrzennego terenów obejmujących część obrębu geodezyjnego Błotnik w gminie Cedry Wielkie.

Na podstawie:

art. 18 ust. 2 pkt. 15 ustawy z dnia 8 marca 1990 r. o samorządzie gminnym (t. j. Dz. U. z 2013 roku, poz. 594, z późn. zm.) oraz art. 14 i 15 ust. 2 w związku z art. 27 ustawy z dnia 27 marca 2003r. o planowaniu i zagospodarowaniu przestrzennym (t. j. Dz. U. z 2012 roku, poz. 647, z późn. zm.)

Rada Gminy Cedry Wielkie uchwala, co następuje:

§ 1

Przystępuje się do sporządzania miejscowego planu zagospodarowania przestrzennego terenów obejmujących część obrębu geodezyjnego Błotnik w gminie Cedry Wielkie.

§ 2

1. Plan miejscowy dotyczy działek 151/2, 150, 149, 152/2, 148/2, 153/2, 155/2, w obrębie geodezyjnym Błotnik w gminie Cedry Wielkie.
2. Obszar opracowania zajmuje powierzchnię około 14,77 ha.
3. Granica opracowania planu miejscowego przedstawiona jest na załączniku graficznym do niniejszej Uchwały na treści mapy ewidencyjnej.

§ 3

Zakres ustaleń planu, o którym mowa w § 1 określa art. 15 ust 2 oraz art. 15 ust 3, pkt 3a) Ustawy z dnia 27 marca 2003r. o planowaniu i zagospodarowaniu przestrzennym (t. j. Dz. U. z 2012 roku, poz. 647, z późn. zm.).

§ 4

Wykonanie Uchwały powierza się Wójtowi Gminy Cedry Wielkie.

§ 5

Uchwała wchodzi z dniem podjęcia.

Przewodniczący Rady Gminy

Uzasadnienie

Na obszarze objętym opracowaniem obowiązuje miejscowy plan zagospodarowania przestrzennego obejmujący obszar obrębu geodezyjnego wsi Błotnik w gminie Cedry Wielkie uchwalony Uchwałą nr XVII/150/04 Rady Gminy w Cedrach Wielkich z dnia 15 czerwca 2004 r, sporządzony na podstawie nieobowiązującej już ustawy z dnia 7 lipca 1994r. o planowaniu i zagospodarowaniu przestrzennym.

Teren objęty sporządzaniem planu, zrekultywowanego składowiska odpadów paleniskowych, ma być przeznaczony na cele rozwoju energetyki odnawialnej – ogniw fotowoltaicznych. Sporządzenie planu miejscowego umożliwi zmianę sposobu zagospodarowania terenu i realizację inwestycji.

W celu umożliwienia realizacji planowanego przedsięwzięcia należy sporządzić przedmiotowy plan miejscowy.

W miejscowym planie zagospodarowania przestrzennego zostaną ustalone zasady zagospodarowania terenu objętego inwestycją.

Planowane rozwiązania planu miejscowego będą zgodne z ustaleniami studium uwarunkowań i kierunków zagospodarowania przestrzennego gminy Cedry Wielkie.

Zasadność realizacji działań związanych z inwestowaniem w odnawialne źródła energii, w tym energetyki fotowoltaicznej znajduje również odzwierciedlenie w priorytetach określonych w polityce energetycznej państwa oraz strategii rozwoju regionu pomorskiego.

Załącznik nr 1 do Uchwały nr...



 - granica planu

Analiza zasadności przystąpienia do sporządzenia planu miejscowego w związku z planowanym wydobywaniem piasku spod dna Wisły w gminie Cedry Wielkie. Analizę przeprowadzono w związku z wymogami art. 14 ust. 5 ustawy z dnia 27 marca 2003r. o planowaniu i zagospodarowaniu przestrzennym (t. j. Dz. U. z 2012r. poz. 647, z późn. zm.).

1. Analiza zasadności przystąpienia do sporządzenia planu miejscowego.

1.1. Wstęp

Do gminy wpłynął wniosek inwestora dotyczący przystąpienia do sporządzania planów miejscowych, w celu umożliwienia wydobywania piasku spod dna Wisły i Martwej Wisły.

Obszary wnioskowane do objęcia planami to:

- Obszar 1 - działki nr 56 i 109/1 w obrębie Błotnik o powierzchni 16,38 i 18,41 ha
- Obszar 2 - działki nr 141 w obrębie geodezyjnym Kiezmark o powierzchni 42,69, dz. Nr 235 w obrębie Leszkowy o powierzchni 31,46 ha

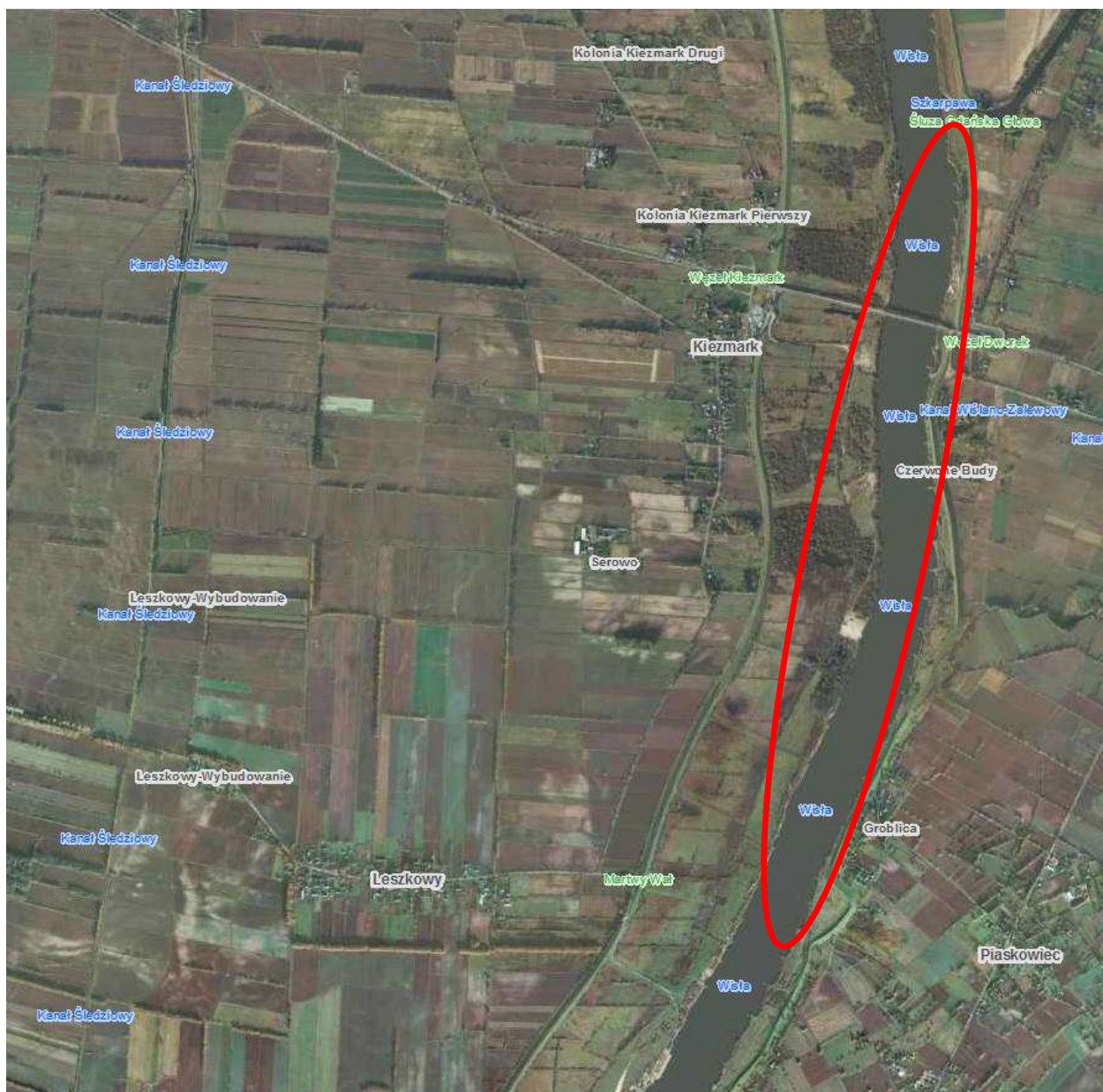
Analizowany obszar to wody płynące – dz. 235 obręb Leszkowy i 141 obręb Kiezmark – rzeka Wisła, a działki 56 i 109/1 w obrębie Błotnik – Martwa Wisła.

Lokalizacja obszaru opracowania:



Ryc. 1 obszar 1

Źródło: geoportal.gov.pl

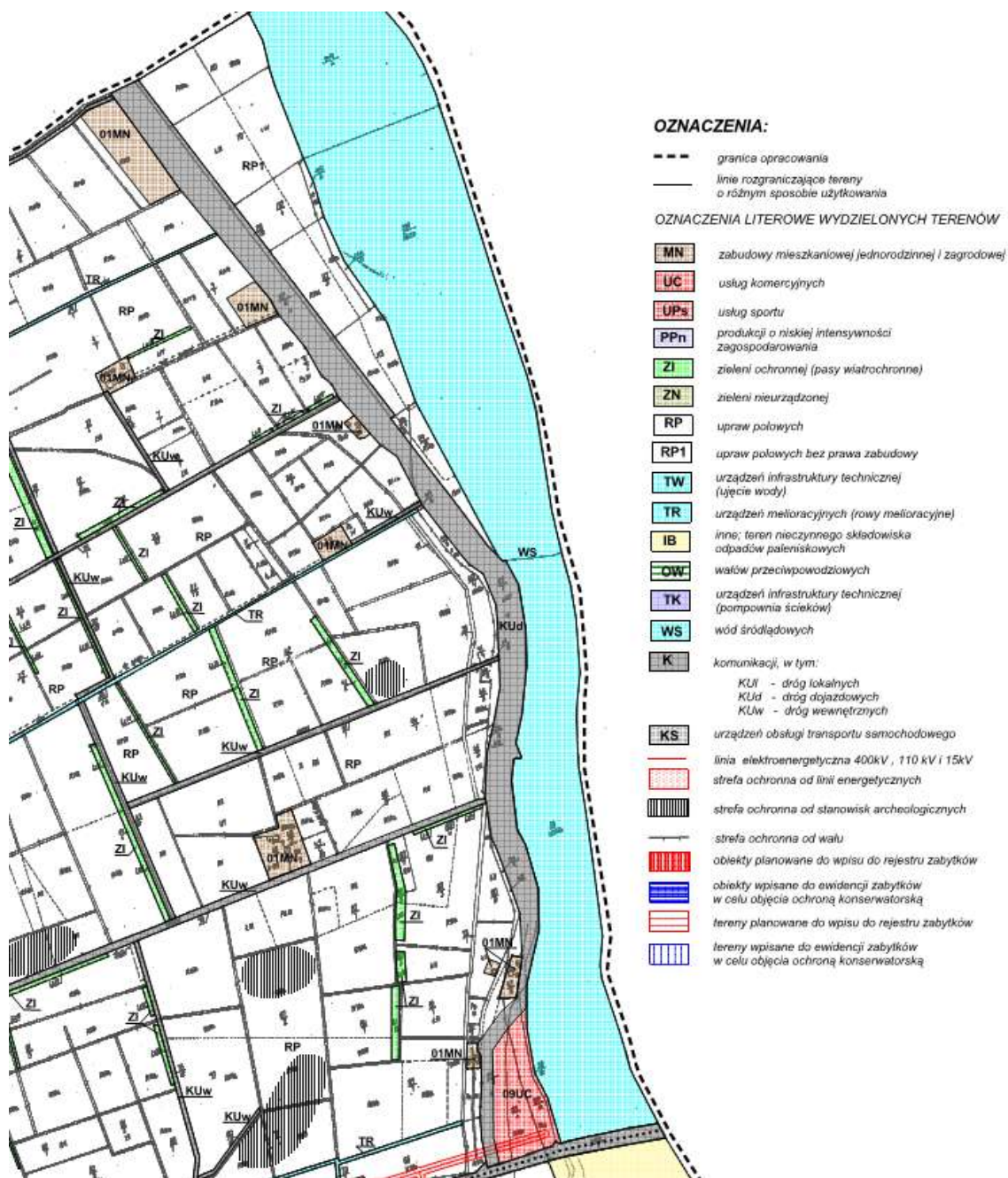


Ryc.2 Obszar 2
Źródło: geoportal.gov.pl

2. Sytuacja planistyczno-prawna

Dla analizowanych obszarów obowiązują obecnie miejscowe plany zagospodarowania przestrzennego:

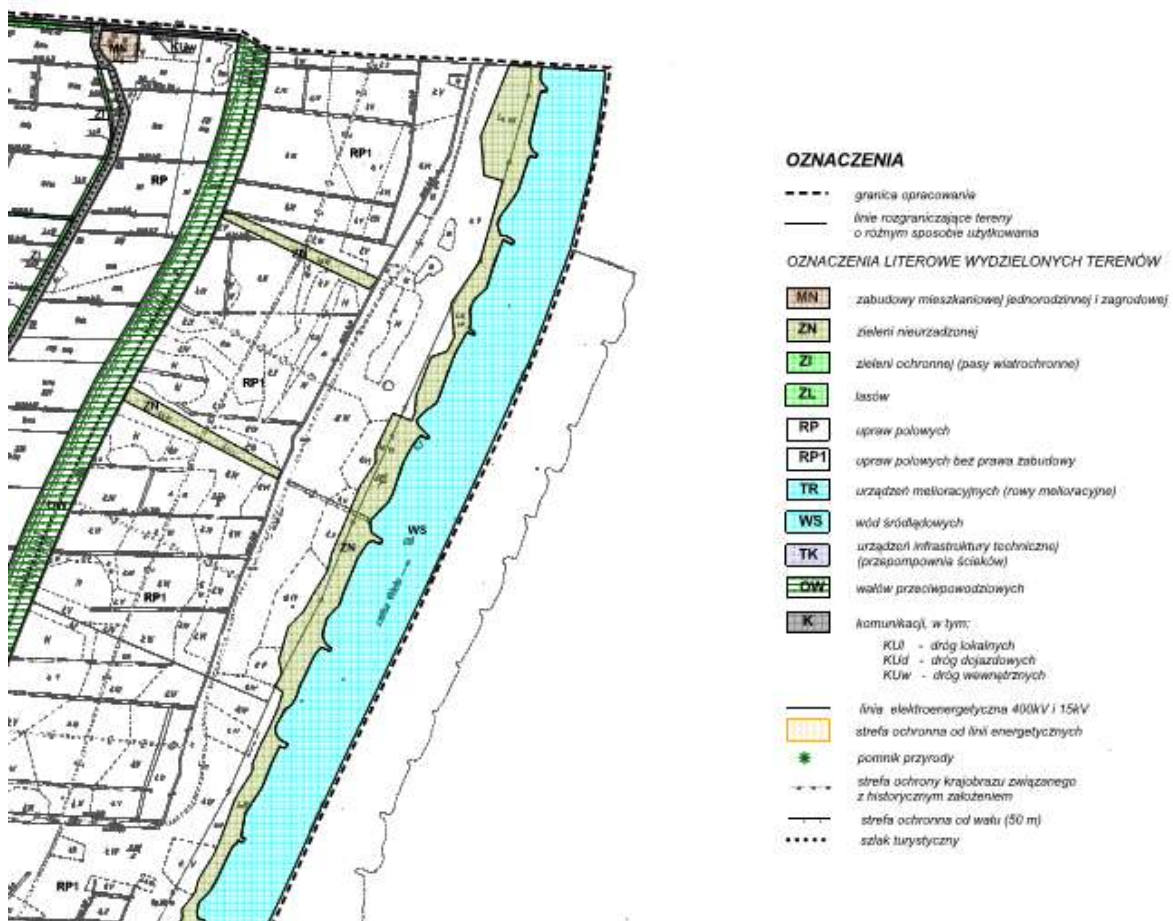
- Miejscowy plan zagospodarowania przestrzennego obejmujący obszar obrębu geodezyjnego wsi Błotnik w gminie Cedry Wielkie uchwalony Uchwałą nr XVII/150/04 Rady Gminy w Cedrach Wielkich z dnia 15 czerwca 2004 r.



Ryc.3. Wyrys z miejscowego planu zagospodarowania przestrzennego wsi Błotnik

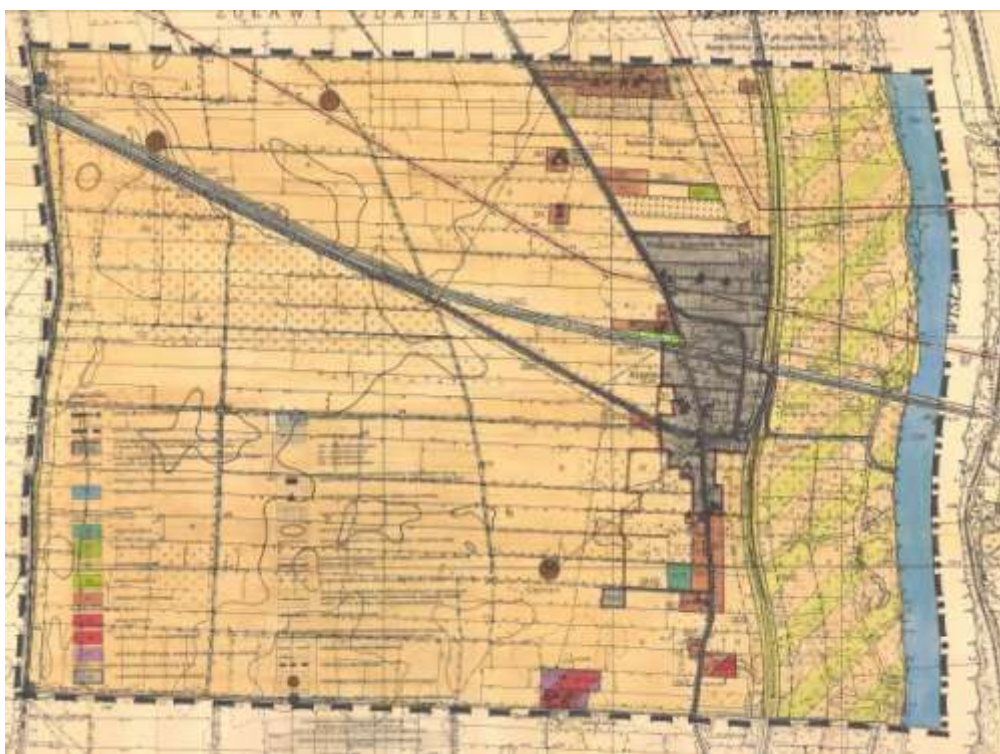
Obszar działek wnioskowanych do objęcia planem miejscowym w obrębie Błotnik stanowi w obecnie obowiązującym planie teren WS – wód śródlądowych. Nie zapisano ustaleń szczegółowych dla terenu. Obręb wsi Błotnik położony jest na terenie Obszaru Chronionego Krajobrazu Żuław Gdańskich, wg rozporządzenia wojewody obowiązują zakazy i ograniczenia dotyczące obszarów chronionego krajobrazu.

- Miejscowy plan zagospodarowania przestrzennego obejmujący obszar obrębu wsi Leszkowy w gminie Cedry Wielkie, uchwalony Uchwałą nr X/88/03 Rady Gminy w Cedrach Wielkich z dnia 6 października 2003r.;



Ryc.4 Wyrys z planu miejscowego wsi Leszkowy

- Miejscowy plan zagospodarowania przestrzennego obejmujący obszar wsi Kiezmark w gminie Cedry Wielkie, uchwalony Uchwałą nr XXXI/282/2002 Rady Gminy w Cedrach Wielkich z dnia 26 kwietnia 2002r.



Ryc.5. Wyrys z planu miejscowego wsi Kiezmark

Plany te zostały sporządzone na podstawie nieobowiązującej już ustawy z dnia 7 lipca 1994r. o zagospodarowaniu przestrzennym.

W zakresie polityki przestrzennej gminy obowiązuje Studium uwarunkowań i kierunków zagospodarowania przestrzennego gminy Cedry Wielkie, uchwalone Uchwałą nr XIV/117/12 Rady Gminy w Cedrach Wielkich z dnia 15 lutego 2012r.

Zgodnie z zapisami ustawy o planowaniu i zagospodarowaniu przestrzennym – art. 9 ust 4, ustalenia studium są wiążące przy sporządzaniu planów miejscowych.

3. Uzasadnienie – zakres i cele opracowania planów.

Dla analizowanych obszarów istnieją obowiązujące miejscowe plany zagospodarowania przestrzennego, zostały one jednak sporządzone na podstawie nieobowiązującej już ustawy z dnia 7 lipca 1994r. o planowaniu i zagospodarowaniu przestrzennym, a przede wszystkim nie zawierają ustaleń umożliwiających prowadzenie planowanej działalności.

Sporządzenie miejscowych planów zagospodarowania przestrzennego pozwoli na prawne przygotowanie terenów inwestycyjnych i umożliwi realizację planowanego przedsięwzięcia, jakim jest wydobywanie piasku spod dna Wisły. Wydobywany piasek będzie tymczasowo składowany na brzegu rzeki, skąd transportem kołowym będzie przewożony do miejsca dystrybucji. Sama eksploatacja będzie odbywała się przy użyciu sprzętu pływającego poruszającego się po torze wodnym zgodnie z potrzebami eksploatacji. Planowana działalność nie zmienia podstawowego przeznaczenia terenów, określone zostaną jedynie sposoby zagospodarowania wykorzystujące walory naturalne obszaru Wisły.

4. Proponowane granice i obszar sporządzenia planu.

Opracowaniem planu miejscowego zostaną objęte działki 56 i 109/1 w obrębie Błotnik (obszar 1), dz. 235 obręb Leszkowy, 141 obręb Kiezmark (obszar 2), stanowiące przewidywane obszary wydobywania.

Na załączniku graficznym do projektu Uchwały w sprawie przystąpienia do sporządzenia planu miejscowego zaznaczono granice planu miejscowego.

5. . Analiza stopnia zgodności przewidywanych rozwiązań z ustaleniami studium uwarunkowań i kierunków zagospodarowania przestrzennego gminy Cedry Wielkie

Ustalenia studium zgodnie z art. 9 ust. 4 ustawy o planowaniu i zagospodarowaniu przestrzennym są wiążące dla organów gminy przy sporządzaniu planów miejscowych. Plan miejscowy powinien być zatem zgodny z uchwaloną polityką przestrzenną gminy. Przed uchwaleniem planu miejscowego Rada Gminy stwierdza, że nie narusza on ustaleń studium (Art. 20 ust.1).

Obszary objęte niniejszą analizą stanowią działki na rzece Wiśle i Martwej Wiśle. Zgodnie z ustawą Prawo wodne z dnia 18 lipca 2001 (Dz.U.2001 nr 115, poz 1229 z późn. zm.) wydobywanie z wód kamienia, żwiru, piasku oraz innych materiałów, a także wycinanie roślin z wód lub brzegu stanowi szczególne korzystanie z wód. Analizowany obszar nie zmieni przeznaczenia terenu. Na szczególne korzystanie z wód wymagane jest uzyskanie pozwolenia wodnoprawnego.

Analizowany obszar położony jest w granicach obszarów chronionych przyrodniczo: Obszaru Chronionego Krajobrazu Żuław Gdańskich utworzonego w 1994 r. (Dz. Urz. Woj. Gdańskiego 1994, nr 27, poz. 139) oraz Obszaru Natura 2000 PLB 40003 Dolina Dolnej Wisły. Ponadto przedmiotowy obszar zlokalizowany jest w granicach korytarza ekologicznego rangi krajowej.

Zgodnie ze studium obydwie obszary położone są w obszarze bezpośredniego zagrożenia powodzią, obszar 1 – o prawdopodobieństwie wystąpienia 1%, obszar 2 – o prawdopodobieństwie wystąpienia 10%.

Rzeka Wisła, gdzie znajduje się obszar 2 stanowi odcinek drogi wodnej E70 – Kłajpeda – Zalew Wiślany – Wisła – Kanał Bydgoski – Warta – Odra –drogi wodne Niemiec i Holandii. Obszar 1 leży na trasie drogi wodnej E40 –Gdańsk – Martwa Wisła – Wisła – Bug – Ukraina.

Planowana działalność powinna respektować zapisy dokumentów sporządzanych dla obszarów objętych przepisami odrębnymi.

Zgodnie ze Studium dopuszcza się zmiany jednostkowe obowiązujących planów miejscowych, nie precyzując jednocześnie zakresu przestrzennego zakresu zmian. Pozostawia się do dyspozycji gminy zasięg obszaru do opracowania planu zgodnie z opracowywanymi każdorazowo analizami zasadności przystąpienia do sporządzania planu miejscowego

Przewiduje się zgodność rozwiązań projektów planów miejscowych ze Studium uwarunkowań i kierunków zagospodarowania przestrzennego gminy Cedry Wielkie.

6. Materiały geodezyjne niezbędne do sporządzenia planu

Sporządzenie planu miejscowego zostanie wykonane na dostępnych w państwowym zasobie geodezyjno-kartograficznym mapach zasadniczych, a w przypadku ich braku na mapach katastralnych (zgodnie z Art. 16 ust 1 Ustawy z dnia 23 marca 2003 r. o planowaniu i zagospodarowaniu przestrzennym), w skali 1: 2000. Ze względu na znaczący zasięg przestrzenny i przewidywaną nieskomplikowaną strukturę przestrzenną uznaje się skalę 1:2000 za wystarczającą dla przedmiotowego planu.

Ponadto do prac planistycznych niezbędne będą:

- Mapa ewidencyjna gruntów oraz wypisy z ewidencji gruntów,
- Mapa glebowo-rolnicza dla obszaru opracowania w skali 1:5000.

7. Ustalenia niezbędnego zakresu prac planistycznych

Biorąc pod uwagę zakładane przyszłe funkcje terenu, a także istniejące uwarunkowania, stwierdza się, że zakres ustaleń obejmować powinien zakres o którym mowa w art. 15. 2 ustawy o planowaniu i zagospodarowaniu przestrzennym, tj.:

2. W planie miejscowym określa się obowiązkowo:

- 1) *przeznaczenie terenów oraz linie rozgraniczające tereny o różnym przeznaczeniu lub różnych zasadach zagospodarowania;*
- 2) *zasady ochrony i kształtowania ładu przestrzennego;*
- 3) *zasady ochrony środowiska, przyrody i krajobrazu kulturowego;*
- 4) *zasady ochrony dziedzictwa kulturowego i zabytków oraz dóbr kultury współczesnej;*
- 5) *wymagania wynikające z potrzeb kształtowania przestrzeni publicznych;*
- 6) *zasady kształtowania zabudowy oraz wskaźniki zagospodarowania terenu, maksymalną i minimalną intensywność zabudowy jako wskaźnik powierzchni całkowitej zabudowy w odniesieniu do powierzchni działki budowlanej, minimalny udział procentowy powierzchni biologicznie czynnej w odniesieniu do powierzchni działki budowlanej, maksymalną wysokość zabudowy, minimalną liczbę miejsc do parkowania i sposób ich realizacji oraz linie zabudowy i gabaryty obiektów;*
- 7) *granice i sposoby zagospodarowania terenów lub obiektów podlegających ochronie, ustalonych na podstawie odrębnych przepisów, w tym terenów górniczych, a także obszarów szczególnego zagrożenia powodzią oraz obszarów osuwania się mas ziemnych;*
- 8) *szczegółowe zasady i warunki scalania i podziału nieruchomości objętych planem miejscowym;*
- 9) *szczegółne warunki zagospodarowania terenów oraz ograniczenia w ich użytkowaniu, w tym zakaz zabudowy;*
- 10) *zasady modernizacji, rozbudowy i budowy systemów komunikacji i infrastruktury technicznej;*
- 11) *sposób i termin tymczasowego zagospodarowania, urządzania i użytkowania terenów;*
- 12) *stawki procentowe, na podstawie których ustala się opłatę, o której mowa w art. 36 ust. 4.*

Zakres projektu, problematyka, forma zapisów - zgodnie z wymaganiami Rozporządzeniem Ministra Infrastruktury z dnia 26 sierpnia 2003r. w sprawie wymaganego zakresu projektu planu miejscowego planu zagospodarowania przestrzennego – Dz. U. Nr 164, poz. 1587).

Do projektu planu sporządzone zostaną wymagane przepisami:

- prognoza oddziaływania ustaleń planu na środowisko przyrodnicze- zgodnie z Ustawą z dnia 3 października 2008r. o udostępnianiu informacji o środowisku i jego

ochronie, udziale społeczeństwa w ochronie środowiska oraz o ocenach oddziaływania na środowisko (Dz. U. Nr 199, poz. 1227, z późn. zm.)

- prognoza skutków finansowych uchwalenia planu – będąca podstawą między innymi do sporządzenia zał. do uchwały w sprawie uchwalenia planu miejscowego dotyczącego kosztów realizacji infrastruktury będącej zadaniem własnym gminy i zasadach ich finansowania (problematyka i zakres zgodnie z Rozporządzeniem Ministra Infrastruktury z dnia 26 sierpnia 2003r. w sprawie wymaganego zakresu projektu planu miejscowego planu zagospodarowania przestrzennego – Dz. U. Nr 164, poz. 1587).

8. Wnioski

W związku z powyższą analizą uznaje się zasadnym przystąpienie do sporządzania planu miejscowego dwóch odrębnych obszarów: część obrębu geodezyjnego Błotnik (obszar 1) oraz części obrębów Kiezmark i Leszkowy (obszar 2) w gminie Cedry Wielkie.

Przewiduje się zgodność rozwiązań projektów planów miejscowych z obowiązującym studium uwarunkowań i kierunków zagospodarowania przestrzennego gminy Cedry Wielkie. Nie przewiduje się skutków finansowych związanych z uchwaleniem planu miejscowego, gdyż nie przewiduje się wprowadzenia nowych terenów inwestycyjnych powodujących konieczność budowy dróg publicznych lub rozbudowy gminnych systemów infrastruktury technicznej. Nie przewiduje się znacznych ograniczeń i utrudnień w dotychczasowym użytkowaniu gruntów sąsiednich nieobjętych opracowaniem. Szczegółowy bilans korzyści i niezbędnych kosztów związanych z uchwaleniem planu zostanie przedstawiony prognozie skutków finansowych uchwalenia planu.

Opracowała
mgr Karolina Suchojad

pod kierownictwem:
dr inż. arch. **Barbara Jaszczuk-Skolimowska**
uprawnienia urbanistyczne nr 1540
wpis do Izby Urbanistów G-005/2002
Północna Okręgowa Izba Urbanistów w Gdańsku

Starogard Gdański 13.01.2014

Uchwała Nr
Rady Gminy Cedry Wielkie
z dniar.

w sprawie przystąpienia do sporządzenia miejscowego planu zagospodarowania przestrzennego terenów obejmujących działki: 56 i 109/1 w obrębie geodezyjnym Błotnik, 141 w obrębie geodezyjnym Kiezmak oraz 233 w obrębie geodezyjnym Leszkowy w gminie Cedry Wielkie.

Na podstawie:

art. 18 ust. 2 pkt. 15 ustawy z dnia 8 marca 1990 r. o samorządzie gminnym (t. j. Dz. U. z 2013 roku, poz. 594, z późn. zm.) oraz art. 14 i 15 ust. 2 w związku z art. 27 ustawy z dnia 27 marca 2003r. o planowaniu i zagospodarowaniu przestrzennym (t. j. Dz. U. z 2012 roku, poz. 647, z późn. zm.)

Rada Gminy Cedry Wielkie uchwala, co następuje:

§ 1

Przystępuje się do sporządzania miejscowego planu zagospodarowania przestrzennego terenów obejmujących działki 56 i 109/1 w obrębie geodezyjnym Błotnik oraz działek 141 w obrębie geodezyjnym Kiezmak i 233 w obrębie geodezyjnym Leszkowy w gminie Cedry Wielkie.

§ 2

1. Plan miejscowy dotyczy działek 56 i 109/1 w obrębie geodezyjnym Błotnik (obszar 1) oraz działek 141 w obrębie geodezyjnym Kiezmak i 233 w obrębie geodezyjnym Leszkowy (obszar 2), w gminie Cedry Wielkie.
2. Granica opracowania planu miejscowego przedstawiona jest na załącznikach graficznych nr 1 (obszar 1) oraz nr 2 (obszar 2) do niniejszej Uchwały na treści mapy ewidencyjnej.

§ 3

Zakres ustaleń planu, o którym mowa w § 1 określa art. 15 ust 2 Ustawy z dnia 27 marca 2003r. o planowaniu i zagospodarowaniu przestrzennym (t. j. Dz. U. z 2012 roku, poz. 647, z późn. zm.).

§ 4

Wykonanie Uchwały powierza się Wójtowi Gminy Cedry Wielkie.

§ 5

Uchwała wchodzi z dniem podjęcia.

Przewodniczący Rady Gminy

Uzasadnienie

Na obszarze objętym opracowaniem obowiązują

- miejscowy plan zagospodarowania przestrzennego obejmujący obszar obrębu geodezyjnego wsi Błotnik w gminie Cedry Wielkie uchwalony Uchwałą nr XVII/150/04 Rady Gminy w Cedrach Wielkich z dnia 15 czerwca 2004 r,
- Miejscowy plan zagospodarowania przestrzennego obejmujący obszar obrębu wsi Leszkowy w gminie Cedry Wielkie, uchwalony Uchwałą nr X/88/03 Rady Gminy w Cedrach Wielkich z dnia 6 października 2003r.;
- Miejscowy plan zagospodarowania przestrzennego obejmujący obszar wsi Kiezmark w gminie Cedry Wielkie, uchwalony Uchwałą nr XXXI/282/2002 Rady Gminy w Cedrach Wielkich z dnia 26 kwietnia 2002r.

sporządzone na podstawie nieobowiązującej już ustawy z dnia 7 lipca 1994r. o zagospodarowaniu przestrzennym.

Sporządzenie planu miejscowego umożliwi dopuszczenie sposobu zagospodarowania terenu, jakim jest wydobycie piasku spod dna rzeki.


W miejscowym planie zagospodarowania przestrzennego zostaną ustalone zasady zagospodarowania terenu objętego inwestycją.

Planowane rozwiązania planu miejscowego nie będą naruszać ustaleń studium uwarunkowań i kierunków zagospodarowania przestrzennego gminy Cedry Wielkie.

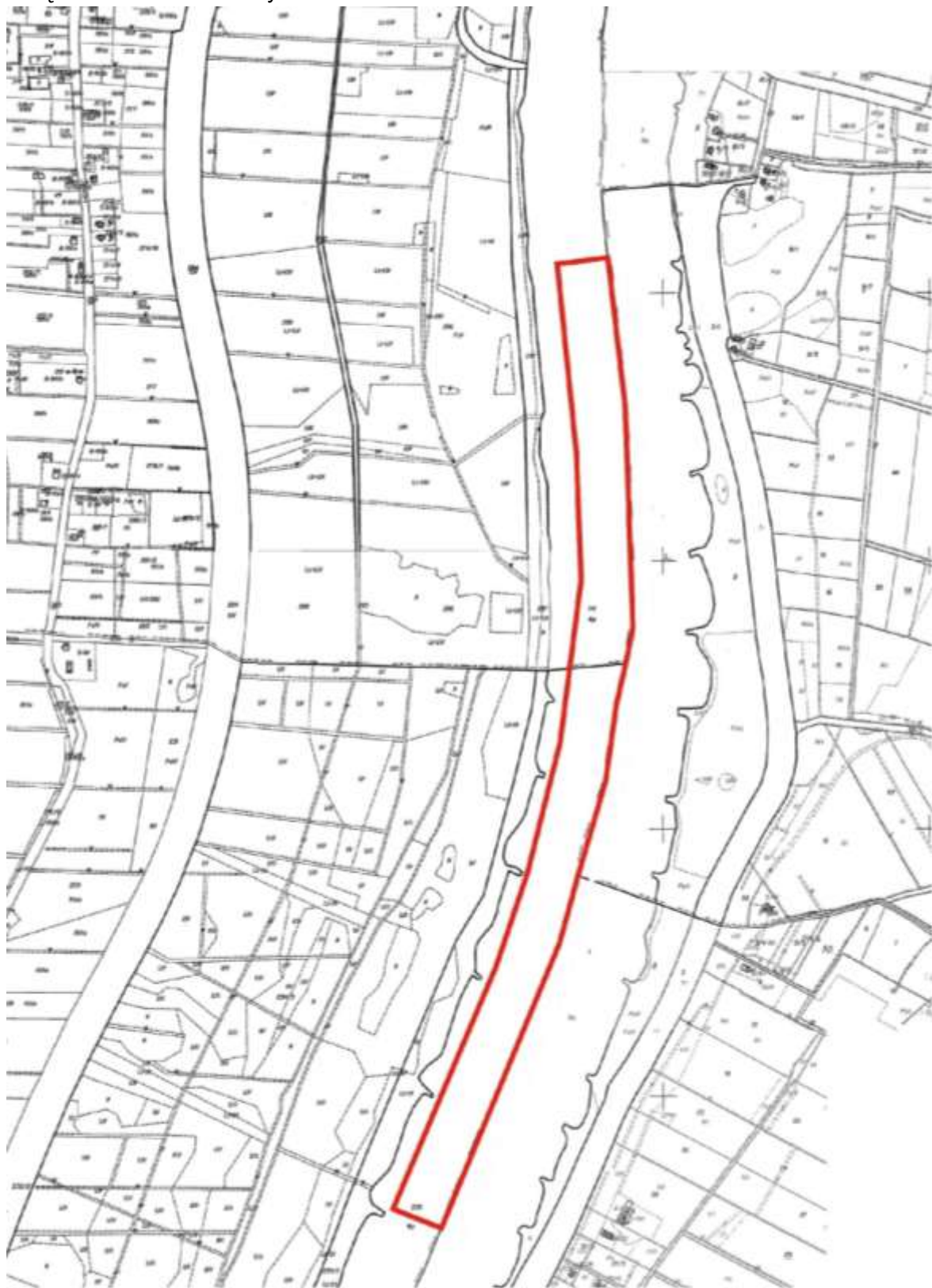
Sporządzenie miejscowego planu zagospodarowania uznaje się za zasadne.


Załącznik nr 1 do Uchwały nr...



 - granica planu – obszar 1

Załącznik nr 2 do Uchwały nr....



 - granica planu - obszar 2

Uchwała Nr
Rady Gminy Cedry Wielkie
z dnia

o przystąpieniu do sporządzenia miejscowego planu zagospodarowania przestrzennego terenów obejmujących fragmenty obrębów Cedry Wielkie, Leszkowy, Kiezmarm i Długie Pole w gminie Cedry Wielkie

Na podstawie art. 14 ust. 1 ustawy z dnia 27 marca 2003 r. o planowaniu i zagospodarowaniu przestrzennym (tekst jednolity Dz. U. z 2012 r., poz. 647, 951, 1445, z 2013 r. poz. 21, 405, 1238, 1446) i art. 18 ust. 2 pkt 5 ustawy z dnia 8 marca 1990 r. o samorządzie gminnym (tekst jednolity Dz. U. z 2013 r. poz. 594,645,1318),

uchwała się, co następuje:

§ 1

Przystępuje się do sporządzenia miejscowego planu zagospodarowania przestrzennego terenów obejmujących fragmenty obrębów Cedry Wielkie , Leszkowy, Kiezmarm i Długie Pole w gminie Cedry Wielkie.

§ 2

Integralną częścią uchwały jest załącznik graficzny przedstawiający granice obszaru objętego projektem planu.

§ 3

Wykonanie uchwały powierza się Wójtowi Gminy Cedry Wielkie.

§ 4

Uchwała wchodzi w życie z dniem podjęcia.

Przewodniczący Rady Gminy

Uzasadnienie:

Na obszarze objętym przedmiotowym planem obowiązują: Miejscowy Plan Zagospodarowania Przestrzennego w gminie Cedry Wielkie obszar wsi Cedry Wielkie, zatwierdzony uchwałą nr XXXIII/308/02 Rady Gminy Cedry Wielkie z dnia 30.08.2002r. (Dz. Urz. Woj. Pomorskiego nr 72 z dnia 31.10.2002r.)

Przedmiotem planu jest ustalenie przeznaczenia terenu oraz określenie sposobów zagospodarowania i warunków zabudowy wynikających z art. 15 ust. 2 ustawy z dnia 27 marca 2003 r. o planowaniu i zagospodarowaniu przestrzennym (tekst jednolity Dz. U. z 2012 r. poz. 647 z późn. zm.) w sposób zgodny z wymogami dotyczącymi stosowania standardów przy zapisywaniu ustaleń planu, określonymi w rozporządzeniu Ministra Infrastruktury z dnia 26 sierpnia 2003 r. w sprawie wymaganego zakresu projektu miejscowego planu zagospodarowania przestrzennego (Dz. U. z 2003 roku Nr 164 poz. 1587).

Studium uwarunkowań i kierunków zagospodarowania przestrzennego gminy Cedry Wielkie uchwalone Uchwałą Nr XIV/117/12 Rady Gminy Cedry Wielkie z dnia 15 lutego 2012 roku wyznacza w granicach obszaru planu strefy badania ryzyka środowiskowego dla lokalizacji farm wiatrowych. W związku ze zmianą polityki przestrzennej gminy, wyrażoną poprzez uchwalenie Studium, dopuszczającej lokalizację elektrowni wiatrowych, wymagane jest sporządzenie miejscowych planów zagospodarowania przestrzennego.

Przedmiotowy plan wyznaczy miejsca lokalizacji elektrowni wiatrowych oraz granice ich stref ochronnych związanych z ograniczeniami w zabudowie, zagospodarowaniu i użytkowaniu terenów.

W przedmiotowym planie przewiduje się standardowy zakres prac planistycznych i zgodność rozwiązań z ustaleniami „Studium uwarunkowań i kierunków zagospodarowania przestrzennego Gminy Cedry Wielkie”.

ZAŁĄCZNIK GRAFICZNY DO UCHWAŁY NR
RADY GMINY CEDRY WIELKIE Z DNIA
O PRZYSTĄPIENIU DO SPORZĄDZENIA MIEJSCOWEGO PLANU
ZAGOSPODAROWANIA PRZESTRZENNEGO TERENÓW
OBEJMUJĄCYCH FRAGMENTY OBRĘBÓW CEDRY WIELKIE, LESZKOWY,
KIEZMARK I DŁUGIE POLE W GMINIE CEDRY WIELKIE



GRANICA MIEJSCOWEGO PLANU ZAGOSPODAROWANIA PRZESTRZENNEGO

Uchwała Nr
Rady Gminy Cedry Wielkie
z dnia

o przystąpieniu do sporządzenia miejscowego planu zagospodarowania przestrzennego terenów obejmujących fragmenty obrębów Wocławy, Koszwały i Miłocin w gminie Cedry Wielkie

Na podstawie art. 14 ust. 1 i 2 w związku z art. 27 ustawy z dnia 27 marca 2003 r. o planowaniu i zagospodarowaniu przestrzennym (tekst jednolity Dz. U. z 2012 r., poz. 647, 951, 1445, z 2013 r. poz. 21, 405, 1238, 1446) i art. 18 ust. 2 pkt 5 ustawy z dnia 8 marca 1990 r. o samorządzie gminnym (tekst jednolity Dz. U. z 2013 r. poz. 594, 1318),

uchwała się, co następuje:

§ 1

Przystępuje się do sporządzenia miejscowego planu zagospodarowania przestrzennego terenów obejmujących fragmenty obrębów Wocławy, Koszwały i Miłocin w gminie Cedry Wielkie.

§ 2

Integralną częścią uchwały jest załącznik graficzny przedstawiający granice obszaru objętego projektem planu.

§ 3

Przedmiotem planu jest ustalenie przeznaczenia terenu oraz określenie sposobów zagospodarowania i warunków zabudowy wynikających z art. 15 ust. 2 ustawy z dnia 27 marca 2003 r. o planowaniu i zagospodarowaniu przestrzennym (tekst jednolity Dz. U. z 2012 r. poz. 647 z późn. zm.) w sposób zgodny z wymogami dotyczącymi stosowania standardów przy zapisywaniu ustaleń planu, określonymi w rozporządzeniu Ministra Infrastruktury z dnia 26 sierpnia 2003 r. w sprawie wymaganego zakresu projektu miejscowego planu zagospodarowania przestrzennego (Dz. U. z 2003 roku Nr 164 poz. 1587).

§ 4

Wykonanie uchwały powierza się Wójtowi Gminy Cedry Wielkie.

§ 5

Uchwała wchodzi w życie z dniem podjęcia.

Przewodniczący Rady Gminy

Uzasadnienie:

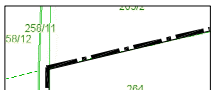
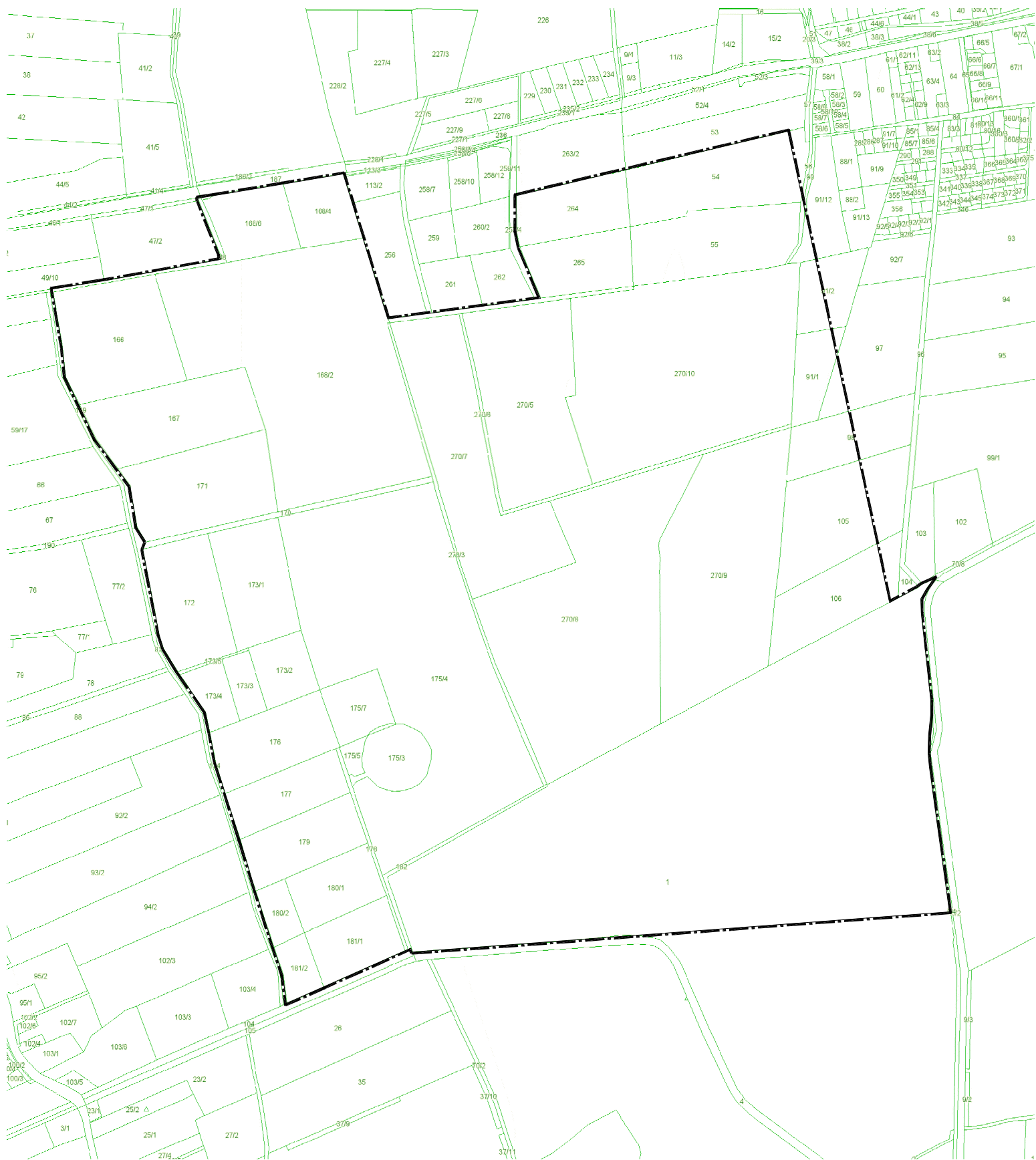
Na obszarze objętym przedmiotowym planem obowiązują: Miejscowy Plan Zagospodarowania Przestrzennego w gminie Cedry Wielkie obszar wsi Wocławy uchwalony Uchwałą Nr XXXIII/307/2002 Rady Gminy Cedry Wielkie z dnia 30 sierpnia 2002, Miejscowy Plan Zagospodarowania Przestrzennego w gminie Cedry Wielkie obszar wsi Koszwały uchwalony Uchwałą Nr XIII/125/03 Rady Gminy Cedry Wielkie z dnia 30 grudnia 2003, Miejscowy Plan Zagospodarowania Przestrzennego w gminie Cedry Wielkie obszar wsi Miłocin uchwalony Uchwałą Nr X/89/03 Rady Gminy Cedry Wielkie z dnia 6 października 2003 r.

Studium uwarunkowań i kierunków zagospodarowania przestrzennego gminy Cedry Wielkie uchwalone Uchwałą Nr XIV/117/12 Rady Gminy Cedry Wielkie z dnia 15 lutego 2012 roku wyznacza w granicach obszaru planu strefy badania ryzyka środowiskowego dla lokalizacji farm wiatrowych. W związku ze zmianą polityki przestrzennej gminy, wyrażoną poprzez uchwalenie Studium, dopuszczającej lokalizację elektrowni wiatrowych, wymagane jest sporządzenie miejscowych planów zagospodarowania przestrzennego.

Przedmiotowy plan wyznaczy miejsca lokalizacji elektrowni wiatrowych oraz granice ich stref ochronnych związanych z ograniczeniami w zabudowie, zagospodarowaniu i użytkowaniu terenów.

W przedmiotowym planie przewiduje się standardowy zakres prac planistycznych i zgodność rozwiązań z ustaleniami „Studium uwarunkowań i kierunków zagospodarowania przestrzennego Gminy Cedry Wielkie”.

**ZAŁĄCZNIK GRAFICZNY DO UCHWAŁY NR
RADY GMINY CEDRY WIELKIE Z DNIA
O PRZYSTĄPIENIU DO SPORZĄDZENIA MIEJSCOWEGO PLANU
ZAGOSPODAROWANIA PRZESTRZENNEGO TERENÓW
OBEJMUJĄCYCH FRAGMENTY OBRĘBÓW
WOCLAWY, KOSZWAŁY I MIŁOCIN W GMINIE CEDRY WIELKIE**



GRANICA MIEJSCOWEGO PLANU ZAGOSPODAROWANIA PRZESTRZENNEGO

Uchwała Nr.....

Rady Gminy Cedry Wielkie z dnia.....

w sprawie wyrażenia zgody na wydzierżawienie w trybie bezprzetargowym nieruchomości stanowiącej własność Gminy Cedry Wielkie.

Na podstawie art. 18 ust. 2 pkt 9 lit. a ustawy z dnia 8 marca 1990r. o samorządzie gminnym (tj. Dz. U. z 2013 r. poz. 594, 645,1318) oraz art. 37 ust. 4 ustawy z dnia 21 sierpnia 1997r. o gospodarce nieruchomościami (tj. Dz. U. z 2010 r. Nr 102, poz. 651, Nr 106, poz. 675, Nr 143, poz. 963, Nr 155, poz. 1043, Nr 197, poz. 1307, Nr 200, poz. 1323, z 2011 r. Nr 64, poz. 341, Nr 106, poz. 622, Nr 115, poz. 673, Nr 129, poz. 732, Nr 130, poz. 762, Nr 135, poz. 789, Nr 163, poz. 981, Nr 187, poz. 1110, Nr 224, poz. 1337, z 2012 r. poz. 908, poz. 951, 1256, 1429, 1529, z 2013 r. poz. 829, 1238, z 2014 r. poz. 40) Rada Gminy Cedry Wielkie uchwała, co następuje:

§ 1.

Wyraża się zgodę na wydzierżawienie w trybie bezprzetargowym na okres 20 lat, części nieruchomości stanowiącej własność Gminy Cedry Wielkie, położonej w obrębie Błotnik, oznaczonej w ewidencji gruntów i budynków jako działka nr 251/3, o powierzchni 0,4076 ha, dla której Sąd Rejonowy Gdańsk-Północ w Gdańsku, prowadzi księgę wieczystą o nr GD1G/00047388/7.

§ 2

Zgoda na dzierżawę dotyczy części nieruchomości wymienionej w §1, o powierzchni 0,1480 ha wg załącznika graficznego dołączonego do niniejszej uchwały.

§3

Część nieruchomości o której mowa w §2 zostanie wydzierżawiona w celu wybudowania zaplecza wędkarskiego.

§4

Wykonanie uchwały powierza się Wójtowi Gminy Cedry Wielkie

§5

Uchwała wchodzi w życie z dniem podjęcia.

Przewodniczący Rady Gminy

Bożena Daszewska

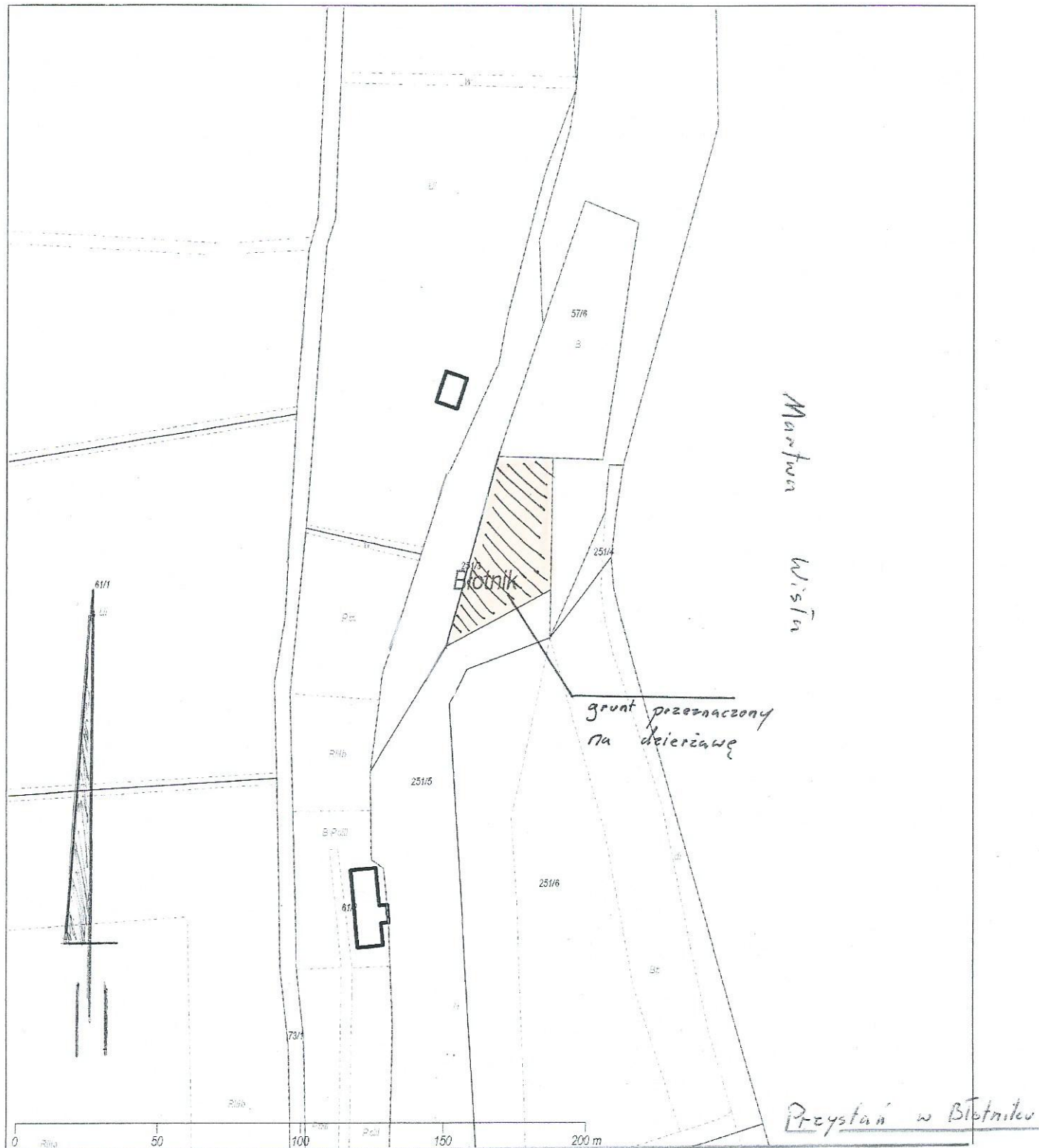
Uzasadnienie

Przedmiotowa nieruchomość przeznaczona jest w miejscowym planie zagospodarowania przestrzennego pod zabudowę usługową. Do tut. Urzędu zgłosili się zainteresowani dzierżawą przedmiotowej nieruchomości w celu wybudowania zaplecza wędkarskiego co jest zgodne z przeznaczeniem w planie. W związku z powyższym niezbędne jest podjęcie przedmiotowej uchwały, aby można było przeznaczyć na dzierżawę w/w nieruchomość.

Szkic poglądowy do Uchwały Nr.....

Rady Gminy Cedry Wielkie z dnia

Szkic lokalizacji gruntu przeznaczonego na dzierżawę
na okres 20 lat



Uchwała Nr.....
Rady Gminy Cedry Wielkie z dnia.....

w sprawie przeznaczenia do oddania w użytkowanie wieczyste nieruchomości stanowiącej własność Gminy Cedry Wielkie.

Na podstawie art. 18 ust. 2 pkt 9 lit. a ustawy z dnia 8 marca 1990r. o samorządzie gminnym (tj. Dz. U. z 2013 r. poz. 594, 645,1318.), art. 13 ust 1 oraz art. 37 ust 1 ustawy z dnia 21 sierpnia 1997r. o gospodarce nieruchomościami (tj. Dz. U. z 2010 r. Nr 102, poz. 651, Nr 106, poz. 675, Nr 143, poz. 963, Nr 155, poz. 1043, Nr 197, poz. 1307, Nr 200, poz. 1323, z 2011 r. Nr 64, poz. 341, Nr 106, poz. 622, Nr 115, poz. 673, Nr 129, poz. 732, Nr 130, poz. 762, Nr 135, poz. 789, Nr 163, poz. 981, Nr 187, poz. 1110, Nr 224, poz. 1337, z 2012 r. poz. 908, poz. 951, 1256, 1429, 1529, z 2013 r. poz. 829, 1238, z 2014 r. poz. 40)- **Rada Gminy Cedry Wielkie uchwala, co następuje:**

§ 1.

Wyraża się zgodę na oddanie w użytkowanie wieczyste w drodze przetargu, nieruchomość stanowiącą własność Gminy Cedry Wielkie, oznaczoną jako działka nr **251/6** o pow. 1,5691 m² położoną w miejscowości Błotnik, dla której Sąd Rejonowy Gdańsk- Północ w Gdańsku prowadzi księgę wieczystą o nr GD1G/00047388/7.

§ 2.

Wykonanie uchwały powierza się Wójtowi Gminy Cedry Wielkie.

§ 3.

Uchwała wchodzi w życie z dniem podjęcia.

Przewodniczący Rady Gminy

Bożena Daszewska

Uzasadnienie

Oddanie nieruchomości w użytkowanie wieczyste, o której mowa w §1 nastąpi w drodze przetargu. Wg Miejscowego Planu Zagospodarowania Przestrzennego wsi Błotnik przedmiotowa działka znajduje się w terenie przeznaczonym pod usługi komercyjne. Oddanie w użytkowanie wieczyste pozwoli nałożyć na przyszłego nabywcę obowiązek wykonania inwestycji zgodnie z jej pierwotnym przeznaczeniem oraz w określonym czasie pod rygorem rozwiązania umowy. Za oddanie nieruchomości w użytkowanie wieczyste pobiera się opłatę pierwszą, stanowiącą 15% - 25% wartości nieruchomości oraz opłaty roczne stanowiące 3% ceny gruntu płatne przez okres 99 lat. Pierwsza opłata płatna jest najpóźniej w dniu zawarcia aktu notarialnego, natomiast opłaty roczne płatne są do dnia 31 marca każdego roku, przez cały okres użytkowania wieczystego.

Uchwała Nr.....
Rady Gminy Cedry Wielkie z dnia.....

w sprawie wyrażenia zgody na udzielenie bonifikaty od ceny sprzedaży nieruchomości.

Na podstawie art. 18 ust. 2 pkt 9 lit. „a” ustawy z dnia 8 marca 1990r. o samorządzie gminnym (tj. Dz. U. 2013 roku. poz. 594, 645, 1318), art. 68 ust. 1 pkt 7, art. 68 ust. 1a oraz 1b ustawy z dnia 21 sierpnia 1997r. o gospodarce nieruchomościami (tj. Dz. U. z 2010 r. Nr 102, poz. 651, Nr 106, poz. 675, Nr 143, poz. 963, Nr 155, poz. 1043, Nr 197, poz. 1307, Nr 200, poz. 1323, z 2011 r. Nr 64, poz. 341, Nr 106, poz. 622, Nr 115, poz. 673, Nr 129, poz. 732, Nr 130, poz. 762, Nr 135, poz. 789, Nr 163, poz. 981, Nr 187, poz. 1110, Nr 224, poz. 1337, z 2012 r. poz. 908, poz. 951, 1256, 1429, 1529, z 2013 r. poz. 829, 1238, z 2014 r. poz. 40) - **Rada Gminy Cedry Wielkie uchwała, co następuje:**

§ 1

Wyraża się zgodę na udzielenie dotychczasowemu najemcy lokalu mieszkalnego nr 6 położonego w miejscowości Leszkowy 47, w Gminie Cedry Wielkie, bonifikaty w wysokości 20% od ceny sprzedaży tego lokalu wraz z udziałem wynoszącym 109/1000 w prawie własności gruntu oznaczonego w ewidencji gruntów i budynków jako działka nr 299 o powierzchni 0,5292 ha dla której Sąd Rejonowy Gdańsk-Północ w Gdańsku prowadzi księgę wieczystą oznaczoną numerem KW GD1G/00082601/4.

§ 2

Warunkiem udzielenia bonifikaty o której mowa w § 1 jest jednorazowa zapłata ceny lub, w przypadku rozłożenia ceny na raty, wpłata pierwszej raty w wysokości nie mniejszej niż 10%, oraz pozostałej części ceny w okresie do 6 lat, przy oprocentowaniu rocznym wynoszącym 5%.

§ 3

Wykonanie uchwały powierza się Wójtowi Gminy Cedry Wielkie.

§ 4

Uchwała wchodzi w życie z dniem podjęcia.

Przewodniczący Rady Gminy

Bożena Daszewska

Uzasadnienie:

Działka nr 299 w obrębie Leszkowy jest zabudowana ośmiolokalowym budynkiem mieszkalnym. Prawo własności lokalu numer 6 zostało przeniesione na rzecz Gminy Cedry Wielkie od Agencji Nieruchomości Rolnych Skarbu Państwa w dniu 31 grudnia 2008r. Pozostałe lokale w tym budynku stanowią własność osób fizycznych. Najemca lokalu nr 6 zgłosił zamiar nabycia lokalu. Zgodnie z wyceną rzeczoznawcy majątkowego wartość lokalu wraz z udziałem 109/1000 we własności działki nr 299 wynosi 50 411 zł, w tym wartość gruntu 20 189zł. Wycena przedstawia stan nieruchomości na dzień 30 października 2013r. Nakłady poniesione przez najemcę wg przedstawionych przez niego rachunków wynoszą 2 107 zł. Należy dodać, że najemca jest osobą w podeszłym wieku i posiada ograniczone możliwości finansowe. Obecne przepisy ustawy o gospodarce nieruchomościami pozwalają Radzie Gminy na udzielnie bonifikaty dotyczącej całej nieruchomości: zarówno lokalu jak i udziału we własności gruntu. Nie ma możliwości udzielenia bonifikaty tylko na sam lokal. Cena sprzedaży nieruchomości po uwzględnieniu 20% bonifikaty wynosi 40 329 zł wraz z wartością udziału w gruncie.

Uchwała Nr

Rady Gminy Cedry Wielkie

z dnia

w sprawie przyjęcia Regulaminu przyznawania dofinansowania na usuwanie i unieszkodliwienie odpadów niebezpiecznych zawierających azbest, pochodzących z budynków mieszkalnych i gospodarczych z terenu Gminy Cedry Wielkie.

Na podstawie art. 7 ust. 1 pkt 1 oraz art. 18 ust. 2 pkt 15 ustawy z dnia 8 marca 1990 r. – o samorządzie gminnym (tekst jednolity Dz.U. z 2013 r. poz. 594,645,1318) i art. 403 ust. 4 i 5 ustawy z dnia 27 kwietnia 2001 r. Prawo ochrony środowiska (tekst jednolity Dz.U. z 2013r. z późn. zm.) oraz uchwały Nr XII/102/11 Rady Gminy Cedry Wielkie z dnia 2 grudnia 2011r. w sprawie przyjęcia „Programu usuwania azbestu i wyrobów zawierających azbest dla Gminy Cedry Wielkie na lata 2011 – 2032” , Rada Gminy Cedry Wielkie uchwała co następuje:

§1.

Uchwała się „Regulamin przyznawania dofinansowania na usuwanie i unieszkodliwienie odpadów niebezpiecznych zawierających azbest, pochodzących z budynków mieszkalnych i gospodarczych z terenu Gminy Cedry Wielkie” zgodnie z załącznikiem do uchwały.

§2.

Traci moc uchwała Nr V/31/11 Rady Gminy Cedry Wielkie z dnia 16 lutego 2011 r. w sprawie przyjęcia Regulaminu przyznawania dofinansowania ze środków Gminy na usuwanie i utylizację odpadów niebezpiecznych zawierających azbest, pochodzących z budynków mieszkalnych i gospodarczych z terenu Gminy Cedry Wielkie.

§3.

Wykonanie uchwały powierza się Wójtowi Gminy Cedry Wielkie.

§4.

Uchwała wchodzi w życie po upływie 14 dni od dnia ogłoszenia w Dzienniku Urzędowym Województwa Pomorskiego.

Przewodniczący Rady

Bożena Daszewska

Uzasadnienie

„Programu usuwania azbestu i wyrobów zawierających azbest z terenu Gminy Cedry Wielkie na lata 2011-2032” został przyjęty uchwałą Nr XII/102/11 Rady Gminy Cedry Wielkie z dnia 2 grudnia 2011r.

W „Programie...” określone zostały m.in. ogólne mechanizmy oraz zasady pomocy, której Gmina zamierza udzielić osobom decydującym się na usunięcie elementów zawierających azbest z budynków lub budowli.

W celu określenia szczegółowych zasad dofinansowania usuwania i unieszkodliwienia wyrobów zawierających azbest oraz warunków, jakie należy spełnić, aby otrzymać dofinansowanie, opracowany został „Regulamin przyznawania dofinansowania na usuwanie i unieszkodliwienie odpadów niebezpiecznych zawierających azbest, pochodzących z budynków mieszkalnych i gospodarczych z terenu Gminy Cedry Wielkie”.

Udzielana pomoc finansowa ma na celu zachęcenie do podejmowania tego rodzaju działań oraz zmniejszenie ryzyka, związanego z nieprawidłowym ich wykonaniem. Wykonanie niniejszej uchwały pociąga za sobą skutki finansowe. Gmina będzie udzielać dofinansowania na usuwanie i unieszkodliwienie wyrobów, zawierających azbest ze środków własnych oraz pozyskiwać środki na ten cel z Wojewódzkiego Funduszu Ochrony Środowiska i Gospodarki Wodnej.

REGULAMIN
PRYZNAWANIA DOFINANSOWANIA NA USUWANIE I UNIESZKODLIWIENIE
ODPADÓW NIEBIEZPIECZNYCH, ZAWIERAJĄCYCH AZBEST, POCHODZĄCYCH Z
BUDYNKÓW MIESZKALNYCH I GOSPODARCZYCH
Z TERENU GMINY CEDRY WIELKIE.

§ 1

1. Regulamin określa zasady przyznawania dofinansowania na realizację przedsięwzięć polegających na pokryciu części kosztów związanych z wymianą lub likwidacją pokryć dachowych i elewacji zawierających azbest na budynkach mieszkalnych i gospodarczych z terenu Gminy Cedry Wielkie.
2. Dofinansowanie przysługuje osobom lub podmiotom mającym tytuł prawny do budynku/działki znajdującego się na terenie Gminy Cedry Wielkie w okresie od złożenia wniosku do jego realizacji.
3. Dofinansowanie przekazywane będzie w formie zwrotu części udokumentowanych kosztów realizacji w/w zadania, po jego zakończeniu.

§ 2

1. Osoby lub podmioty ubiegające się o uzyskanie dofinansowania zadania określonego w § 1 winny złożyć stosowny wniosek do Urzędu Gminy w Cedrach Wielkich (**druk Załącznik Nr1 do niniejszego Regulaminu**).
2. Do wniosku, o którym mowa w § 1 należy dołączyć:
 - a) Informację o wyrobach zawierających azbest (**druk Załącznik Nr 2 do niniejszego Regulaminu**) zgodnie z Rozporządzeniem Ministra Gospodarki z dnia 13 grudnia 2010 r. w sprawie wymagań w zakresie wykorzystywania wyrobów zawierających azbest oraz wykorzystywania i oczyszczania instalacji lub urządzeń, w których były lub są wykorzystywane wyroby zawierające azbest (Dz. U. z 2011r. Nr 8, poz. 31).
 - b) Ocenę stanu i możliwości bezpiecznego użytkowania wyrobów zawierających azbest (**druk Załącznik Nr 3 do niniejszego Regulaminu**) zgodnie z Rozporządzeniem Ministra Gospodarki, Pracy i Polityki Społecznej z dnia 2 kwietnia 2004 r. w sprawie sposobów i warunków bezpiecznego użytkowania i usuwania wyrobów zawierających azbest (Dz. U. Nr 71, poz. 649z późn. zm.).
 - c) Kserokopię aktualnego dokumentu potwierdzającego własność budynku/ działki. W przypadku budynku/ działki, do którego tytuł prawny posiada kilka osób należy dołączyć zgodę współwłaścicieli.
 - d) Mapę terenu z zaznaczeniem budynku będącego przedmiotem wniosku.
 - e) Przedsiębiorcy wpisani do ewidencji działalności gospodarczej winni do wniosku dołączyć aktualne zaświadczenie potwierdzające wpis.
 - f) Wspólnicy spółki cywilnej wnioskujący o dofinansowanie winni dołączyć umowę potwierdzającą zawarcie spółki oraz aktualne zaświadczenie potwierdzające wpis do ewidencji działalności gospodarczej każdego ze współników.
 - g) Podmioty podlegające rejestracji w Krajowym Rejestrze Sądowym winny do wniosku dołączyć aktualny odpis z Krajowego Rejestru Sądowego oraz decyzję potwierdzającą nadanie NIP.
3. Komisja w ciągu 30 dni, na podstawie w/w dokumentów oraz oględzin budynku, rozpatruje wniosek i kwalifikuje go do realizacji.
4. Wnioskodawca przed przystąpieniem do wymiany pokrycia dachowego jest obowiązany do:

- a) zgłoszenia w Starostwie Powiatowym Wydział Architektury i Budownictwa w Pruszczu Gdańskim zamiaru usunięcia wyrobów zawierających azbest z budynku, dokonany na 30 dni przed planowanym rozpoczęciem robót lub uzyskania pozwolenia na budowę wymaganego w przypadku rozbiórki budynku lub zmiany obiektu,
 - b) zawarcia umowy na wykonanie w/w prac z firmą posiadającą stosowne uprawnienia w zakresie gospodarki odpadami zawierającymi azbest oraz niezbędne wyposażenie techniczne i socjalne do prowadzenia tego rodzaju prac,
 - c) wykonania dokumentacji fotograficznej przed demontażem wyrobów niebezpiecznych zawierających azbest.
5. Wnioskodawca po zakończeniu prac związanych z wymianą lub likwidacją pokryć dachowych i elewacji zawierających azbest jest obowiązany do powiadomienia na piśmie Urzędu Gminy o zakończeniu w/w prac oraz do przedłożenia w Urzędzie Gminy:
- a) kopii potwierdzenia zgłoszenia w Starostwie Powiatowym Wydział Architektury i Budownictwa w Pruszczu Gdańskim zamiaru usunięcia wyrobów zawierających azbest z budynku bądź kopii uzyskania pozwolenia na budowę wymaganego w przypadku rozbiórki budynku lub zmiany obiektu,
 - b) kopii umowy na wykonanie w/w prac zawartej z firmą posiadającą stosowne uprawnienia w zakresie gospodarki odpadami zawierającymi azbest oraz niezbędne wyposażenie techniczne i socjalne do prowadzenia tego rodzaju prac,
 - c) kopii oświadczenia przedsiębiorcy usuwającego wyroby zawierające azbest o prawidłowości wykonania prac oraz o oczyszczeniu terenu z pyłu azbestowego, z zachowaniem właściwych przepisów technicznych i sanitarnych/ zgodnie z § 8, ust. 3 rozporządzenia Ministra Gospodarki, Pracy i Polityki Społecznej z dnia 2 kwietnia 2004 r. w sprawie sposobów i warunków bezpiecznego użytkowania i usuwania wyrobów zawierających azbest (Dz. U. Nr 71, poz. 649 z późn.zm.), zawierającego dodatkowo informację o łącznej powierzchni płyt azbestowo- cementowych usuniętych z obiektów budowlanych i przetransportowanych na uprawnione składowisko,
 - d) oryginału rachunku (faktury VAT) wystawionego przez przedsiębiorcę za demontaż, transport i utylizację odpadów zawierających azbest (dokument po opieczętowaniu do wysokości przyznanego dofinansowania będzie zwracany) wraz potwierdzeniem zapłaty,
 - e) dokumentacji fotograficznej wykonanej przed demontażem i po demontażu wyrobów niebezpiecznych zawierających azbest,
 - f) kopii karty przekazania odpadu na uprawnione składowisko.
6. Druki wniosków o przyznanie dofinansowania wydawane będą w Urzędzie Gminy Cedry Wielkie i dostępne na stornie internetowej Urzędu Gminy www.cedry-wielkie.pl.
7. Wniosek składa się w jednym egzemplarzu - w przypadku kserokopii dokumentów dołączanych do wniosku wymagane jest przedłożenie do wglądu oryginału dokumentów, dla stwierdzenia zgodności kserokopii z oryginałem.
8. Wnioski niekompletne nie będą rozpatrywane, do czasu ich uzupełnienia.

§ 3

1. Dofinansowaniem objęty jest zakres prac związanych:
 - a) z demontażem, zabezpieczeniem, zbieraniem, transportem i unieszkodliwieniem wyrobów zawierających azbest pozyskanych w trakcie wymiany lub likwidacji pokryć dachowych lub elementów elewacji,
 - b) z transportem, zabezpieczeniem i unieszkodliwieniem odpadów zawierających azbest porzuconych przed rokiem 2010 i znajdujących się w miejscach do tego nieprzeznaczonych.
2. Kosztami kwalifikowanymi dofinansowania są wyłącznie koszty demontażu, zbierania, transportu, zabezpieczenia i unieszkodliwienia odpadów zawierających azbest.
3. Dofinansowanie nie pokrywa kosztów związanych z zakupem i montażem nowych pokryć dachowych lub elewacji.
4. Dofinansowanie nie obejmuje wykonania dokumentacji technicznej.

5. Dofinansowanie nie obejmuje tych osób, które we własnym zakresie wywiozły odpady azbestowe pochodzące z wymiany pokryć dachowych lub elewacji budynków, których są właścicielami.
6. Wysokość dofinansowania dla jednego obiektu budowlanego wynosi do 80 % poniesionych kosztów kwalifikowanych, maksymalnie do 3500 zł.
7. W przypadku uzyskania dotacji przez Gminę z Wojewódzkiego Funduszu Ochrony Środowiska i Gospodarki Wodnej w Gdańsku, kwota dofinansowania zadania może wynosić do 100% poniesionych kosztów kwalifikowanych.
8. W pierwszej kolejności dofinansowanie będzie przyznawane na wymianę pokryć dachowych na budynkach mieszkalnych.

§ 4

1. Wnioski będą przyjmowane do wyczerpania środków finansowych przyznanych przez Wojewódzki Fundusz Ochrony Środowiska i Gospodarki Wodnej w Gdańsku oraz przewidzianych w budżecie Gminy na dany rok budżetowy.
2. Kolejność realizacji następować będzie według daty wpływu kompletnych wniosków do Urzędu Gminy w Cedrach Wielkich.
3. Wnioski niezrealizowane w danym roku z powodu braku środków finansowych będą mogły być dofinansowane w roku następnym.

§ 5

1. Wójt powołuje Komisję ds. rozpatrywania złożonych wniosków.
2. Zadaniem Komisji jest:
 - a) sprawdzenie zgodności złożonych wniosków z wymaganiami niniejszego regulaminu.
 - b) wnioskowanie do Wójta i Skarbnika Gminy Cedry Wielkie o wydanie zgody w sprawie przyznania dofinansowania.

§ 6

Zatwierdzona przez Wójta Gminy i Skarbnika kwota dofinansowania wpłacana będzie na wskazany rachunek bankowy osoby ubiegającej się o dofinansowanie po zakończeniu zadania.

**WNIOSEK O DOFINANSOWANIE
REALIZACJI ZADANIA Z ZAKRESU USUWANIA I UNIESZKODLIWIENIA
ODPADÓW NIEBIEZPIECZNYCH, ZAWIERAJĄCYCH AZBEST, POCHODZĄCYCH Z
BUDYNKÓW MIESZKALNYCH I GOSPODARCZYCH
Z TERENU GMINY CEDRY WIELKIE.**

CZĘŚĆ I – (wypełnia wnioskodawca drukowanymi literami)

1. Nazwisko i imię lub nazwa podmiotu

.....

2. Adres zamieszkania lub adres siedziby

.....

telefon kontaktowy

3. Adres realizacji zadania

.....

numer ewid. działki obręb

4. Opis wymiany - likwidacji pokrycia dachowego lub elewacji:

a) rodzaj powierzchni (dach/ elewacja):

.....

b) wielkość powierzchni przeznaczonej do wymiany/ likwidacji (m²):

.....

c) rodzaj płyt eternitowych (falisty/płaski):

.....

e) ilość odpadów zawierających azbest (tony) :

.....

f) termin realizacji zadania: od dnia do dnia

5. Koszty:

a) przewidywany koszt zadania

b) wnioskowana kwota dofinansowania

.....

Podpis wnioskodawcy

CZĘŚĆ II – (wypełnia komisja)

Opinia komisji:

.....
.....
.....
.....
.....

Kwalifikacja wniosku:

.....
.....
.....

Cedry Wielkie, dnia

Podpisy członków Komisji

1.
2.
3.

CZĘŚĆ III – ZATWIERDZENIE

Akceptacja Wójta Gminy Cedry Wielkie

Akceptacja Skarbnika Gminy Cedry Wielkie

CZĘŚĆ IV – POTWIERDZENIE WYKONANIA PRAC (wypełnia komisja)

Opinia Komisji:

.....
.....
.....
.....
.....
.....

Cedry Wielkie, dnia

Podpisy członków Komisji

1.
2.
3.

INFORMACJA O WYROBACH ZAWIERAJĄCYCH AZBEST¹⁾

1. Nazwa miejsca/urządzenia/instalacji, adres²⁾:

.....
.....

2. Wykorzystujący wyroby zawierające azbest — imię i nazwisko lub nazwa i adres:

.....
.....

3. Rodzaj zabudowy³⁾:

.....

4. Numer działki ewidencyjnej⁴⁾:

.....

5. Numer obrębu ewidencyjnego⁴⁾:

.....

6. Nazwa, rodzaj wyrobu⁵⁾:

.....
.....

7. Ilość posiadanych wyrobów⁶⁾:

.....

8. Stopień pilności⁷⁾:

.....

9. Zaznaczenie miejsca występowania wyrobów⁸⁾:

a) nazwa i numer dokumentu:

.....

b) data ostatniej aktualizacji:

.....

10. Przewidywany termin usunięcia wyrobów:

.....

11. Ilość usuniętych wyrobów zawierających azbest przekazanych do unieszkodliwienia⁶⁾:

.....

.....
(podpis)

data

Objaśnienia:

- 1) Za wyrób zawierający azbest uznaje się każdy wyrób zawierający wagowo 0,1 % lub więcej azbestu.
- 2) Adres faktycznego miejsca występowania azbestu należy uzupełnić w następującym formacie: województwo, powiat, gmina, miejscowość, ulica, numer nieruchomości.
- 3) Należy podać rodzaj zabudowy: budynek mieszkalny, budynek gospodarczy, budynek przemysłowy, budynek mieszkalno-gospodarczy, inny.
- 4) Należy podać numer działki ewidencyjnej i numer obrębu ewidencyjnego faktycznego miejsca występowania azbestu.
- 5) Przy określaniu rodzaju wyrobu zawierającego azbest należy stosować następującą klasyfikację:
 - płyty azbestowo-cementowe płaskie stosowane w budownictwie,
 - płyty faliste azbestowo-cementowe stosowane w budownictwie,
 - rury i złącza azbestowo-cementowe,
 - rury i złącza azbestowo-cementowe pozostawione w ziemi,
 - izolacje natryskowe środkami zawierającymi w swoim składzie azbest,
 - wyroby cierne azbestowo-kauczukowe,
 - przędza specjalna, w tym włókna azbestowe obrobione,
 - szczeliwa azbestowe,
 - taśmy tkane i plecione, sznury i sznurki,
 - wyroby azbestowo-kauczukowe, z wyjątkiem wyrobów ciernych,
 - papier, tektura,
 - drogi zabezpieczone (drogi utwardzone odpadami zawierającymi azbest przed wejściem w życie ustawy z dnia 19 czerwca 1997 r. o zakazie stosowania wyrobów zawierających azbest, po trwałym zabezpieczeniu przed emisją włókien azbestu),
 - drogi utwardzone odpadami zawierającymi azbest przed wejściem w życie ustawy z dnia 19 czerwca 1997 r. o zakazie stosowania wyrobów zawierających azbest, ale niezabezpieczone trwale przed emisją włókien azbestu,
 - inne wyroby zawierające azbest, oddzielnie niewymienione, w tym papier i tektura; podać jakie.
- 6) Ilość wyrobów zawierających azbest należy podać w jednostkach właściwych dla danego wyrobu (kg, m², m³, m.b., km).
- 7) Według „Oceny stanu i możliwości bezpiecznego użytkowania wyrobów zawierających azbest” określonej w załączniku nr 1 do rozporządzenia Ministra Gospodarki, Pracy i Polityki Społecznej z dnia 2 kwietnia 2004 r. w sprawie sposobów i warunków bezpiecznego użytkowania i usuwania wyrobów zawierających azbest (Dz. U. Nr 71, poz. 649 oraz z 2010 r. Nr 162, poz. 1089).
- 8) Nie dotyczy osób fizycznych niebędących przedsiębiorcami. Należy podać nazwę i numer dokumentu oraz datę jego ostatniej aktualizacji, w którym zostały oznaczone miejsca występowania wyrobów zawierających azbest, w szczególności planu sytuacyjnego terenu instalacji lub urządzenia zawierającego azbest, dokumentacji technicznej.

**OCENA
STANU I MOŻLIWOŚCI BEZPIECZNEGO UŻYTKOWANIA WYROBÓW
ZAWIERAJĄCYCH AZBEST**

Nazwa miejsca/obiektu/urządzenia budowlanego/instalacji przemysłowej:

.....

Adres miejsca/obiektu/urządzenia budowlanego/instalacji przemysłowej:

.....

Rodzaj zabudowy¹⁾:

Numer działki ewidencyjnej²⁾:

Numer obrębu ewidencyjnego²⁾:

Nazwa, rodzaj wyrobu³⁾:

Ilość wyrobów⁴⁾:

Data sporządzenia poprzedniej oceny⁵⁾:

Grupa/ nr	Rodzaj i stan wyrobu	Punkty	Ocena
1	2	3	4
I	Sposób zastosowania azbestu		
1	Powierzchnia pokryta masą natryskową z azbestem (torkret)	30	
2	Tynk zawierający azbest	30	
3	Lekkie płyty izolacyjne z azbestem (ciężar obj. < 1 000 kg/m ³)	25	
4	Pozostałe wyroby z azbestem (np. pokrycia dachowe, elewacyjne)	10	
II	Struktura powierzchni wyrobu z azbestem		
5	Duże uszkodzenia powierzchni, naruszona struktura włókien	60	
6	Niewielkie uszkodzenia powierzchni (rysy, odpryski, załamania), naruszona struktura włókien	30	
7	Ścisła struktura włókien przy braku warstwy zabezpieczającej lub jej dużych ubytkach	15	
8	Warstwa zabezpieczająca bez uszkodzeń	0	
III	Możliwość uszkodzenia powierzchni wyrobu z azbestem		

9	Wyrób jest przedmiotem jakichś prac	30	
10	Wyrób bezpośrednio dostępny (do wysokości 2 m)	15	
11	Wyrób narażony na uszkodzenia mechaniczne	10	
12	Wyrób narażony na wstrząsy i drgania lub czynniki atmosferyczne	10	
13	Wyrób nie jest narażony na wpływy zewnętrzne	0	
IV	Miejsce usytuowania wyrobu w stosunku do pomieszczeń użytkowych		
14	Bezpośrednio w pomieszczeniu	30	
15	Za zawieszonym, nieszczelnym sufitem lub innym pokryciem	25	
16	W systemie wywiewania pomieszczenia (kanały wentylacyjne)	25	
17	Na zewnątrz obiektu (np. tynk)	20	
18	Elementy obiektu (np. osłony balkonowe, filarki międzyokienne)	10	
19	Za zawieszonym szczelnym sufitem lub innym pokryciem, ponad pyłoszczelną powierzchnią lub poza szczelnym kanałem wentylacyjnym	5	
20	Bez kontaktu z pomieszczeniem (np. na dachu odizolowanym od pomieszczeń mieszkalnych)	0	
V	Wykorzystanie miejsca / obiektu / urządzenia budowlanego / instalacji przemysłowej		
21	Regularne przez dzieci, młodzież lub sportowców	40	
22	Stałe lub częste (np. zamieszkanie, miejsce pracy)	30	
23	Czasowe (np. domki rekreacyjne)	15	
24	Rzadkie (np. strychy, piwnice, komórki)	5	
25	Nie użytkowane (np. opuszczone zabudowania mieszkalne lub gospodarskie, wyłączone z użytkowania obiekty, urządzenia lub instalacje)	0	
SUMA PUNKTÓW OCENY			
STOPIEŃ PILNOŚCI			

UWAGA: W każdej z pięciu grup arkusza należy wskazać co najmniej jedną pozycję. Jeśli w grupie zostanie wskazana więcej niż jedna pozycja, sumując punkty z poszczególnych grup, należy

uwzględnić tylko pozycję o najwyższej punktacji w danej grupie. Sumaryczna liczba punktów pozwala określić stopień pilności:

Stopień pilności I od 120 punktów

wymagane pilnie usunięcie (wymiana na wyrób bezazbestowy) lub zabezpieczenie

Stopień pilności II od 95 do 115 punktów

wymagana ponowna ocena w terminie do 1 roku

Stopień pilności III do 90 punktów

wymagana ponowna ocena w terminie do 5 lat

.....
Oceniający
(nazwisko i imię)

.....
Właściciel/Zarządca
(podpis)

.....
(miejsowość, data)

.....
(adres lub pieczęć z adresem)

Objaśnienia:

- 1) Należy podać rodzaj zabudowy: budynek mieszkalny, budynek gospodarczy, budynek przemysłowy, inny.
- 2) Należy podać numer obrębu ewidencyjnego i numer działki ewidencyjnej faktycznego miejsca występowania azbestu.
- 3) Przy określaniu rodzaju wyrobu zawierającego azbest należy stosować następującą klasyfikację:
 - płyty azbestowo-cementowe płaskie stosowane w budownictwie,
 - płyty faliste azbestowo-cementowe dla budownictwa,
 - rury i złącza azbestowo-cementowe,
 - izolacje natryskowe środkami zawierającymi w swoim składzie azbest,
 - wyroby cierne azbestowo-kauczukowe,
 - przędza specjalna, w tym włókna azbestowe obrobione,
 - szczeliwa azbestowe,
 - taśmy tkane i plecione, sznury i sznurki,
 - wyroby azbestowo-kauczukowe, z wyjątkiem wyrobów ciernych,
 - papier, tektura,
 - inne wyroby zawierające azbest, oddzielnie niewymienione, w tym papier i tektura, podać jakie.
- 4) Ilość wyrobów azbestowych podana w jednostkach masy (Mg) oraz w jednostkach właściwych dla danego wyrobu (m², m³, mb).
- 5) Należy podać datę przeprowadzenia poprzedniej oceny; jeśli jest to pierwsza ocena, należy wpisać "pierwsza ocena".

Program opieki nad bezdomnymi zwierzętami oraz zapobiegania bezdomności zwierząt na terenie Gminy Cedry Wielkie

Rozdział I Postanowienia ogólne

§1

Program ma zastosowanie w stosunku do bezdomnych zwierząt domowych, w tym w szczególności do bezdomnych kotów i psów przebywających w granicach administracyjnych Gminy Cedry Wielkie, zwierząt gospodarskich odebranych właścicielom w przypadku podejrzenia o okrutne traktowanie lub okrutnych metod chowu lub hodowli, zwierząt rannych w wyniku zdarzeń drogowych, wymagających całodobowej opieki weterynaryjnej.

§2

Ilekróć mowa o:

- 1) ustawie - należy przez to rozumieć ustawę dnia 21 sierpnia 1997 r. o ochronie zwierząt,
- 2) właścicielu - należy przez to rozumieć osobę posiadającą zwierzę lub zwierzęta, o których mowa w niniejszym programie,
- 3) programie - należy przez to rozumieć Program opieki nad bezdomnymi zwierzętami oraz zapobiegania bezdomności zwierząt na terenie Gminy Cedry Wielkie,
- 4) opiekunie - należy przez to rozumieć osobę, która sprawuje opiekę nad zwierzęciem lub zwierzętami, na terenie Gminy Cedry Wielkie, nie będąc ich właścicielem,
- 5) społecznym opiekunie zwierząt - należy przez to rozumieć osobę, która sprawuje opiekę nad zwierzęciem lub zwierzętami, na terenie Gminy Cedry Wielkie, nie będąc ich właścicielem, wpisana do rejestru społecznych opiekunów zwierząt Wójta Gminy Cedry Wielkie,
- 6) schronisku - należy przez to rozumieć miejsce przeznaczone do opieki nad zwierzętami domowymi, spełniające warunki określone w ustawie z dnia 11 marca 2004r. o ochronie zdrowia zwierząt oraz zwalczania chorób zakaźnych zwierząt.

§3

Celem niniejszego Programu jest:

- 1) zapewnienie opieki bezdomnym zwierzętom, w szczególności poprzez umieszczanie ich w schronisku oraz poszukiwanie nowych właścicieli dla zwierząt,
- 2) promowanie prawidłowych postaw i zachowań człowieka w stosunku do zwierząt oraz edukacja społeczeństwa w zakresie obowiązków spoczywających na właścicielach i opiekunach kotów i psów,
- 3) zapobieganie wzrostowi populacji zwierząt bezdomnych, w szczególności poprzez intensywną sterylizację i kastrację bezdomnych kotów i psów, a także usypianie ślepych miotów w uzasadnionych przypadkach,
- 4) zapewnienie bezpieczeństwa mieszkańcom.

§4

Realizację działań dotyczących przeciwdziałaniu bezdomności zwierząt prowadzą we współpracy:

- 1) organizacje społeczne, których statutowym celem działania jest ochrona zwierząt we współpracy z organami Inspekcji Weterynaryjnej,
- 2) schronisko poprzez zapewnienie opieki zwierzętom bezdomnym, placówki oświatowe poprzez aktywne uczestniczenie w działaniach informacyjnych i edukacyjnych mieszkańców,
- 3) Komisariat Policji
- 4) Urząd Gminy Cedry Wielkie poprzez pełnienie funkcji koordynatora działań dotyczących ograniczania populacji zwierząt bezdomnych.

Rozdział II

Formy zapobiegania bezdomności zwierząt

§5

Zapobieganie bezdomności zwierząt na terenie Gminy Cedry Wielkie polega w szczególności na:

- 1) zapewnieniu odłowionym z terenu Gminy Cedry Wielkie bezdomnym zwierzętom miejsca w schronisku,
- 2) poszukiwaniu dotychczasowych właścicieli lub nowych właścicieli dla zwierząt przebywających w schronisku,
- 3) zmniejszaniu populacji psów bezdomnych poprzez obowiązkową sterylizację i kastrację psów przekazanych do schroniska,
- 4) zmniejszaniu populacji kotów bezdomnych poprzez sterylizację i kastrację kotów żyjących na wolności,
- 5) dokonywaniu w uzasadnionych przypadkach usypiania ślepych miotów kotów żyjących na wolności,
- 6) zapewnienie w uzasadnionych przypadkach sfinansowania mieszkańcom kosztów usypiania ślepych miotów psów i kotów,
- 7) edukacji mieszkańców Gminy Cedry Wielkie w zakresie kształtowania prawidłowych postaw i zachowań człowieka w stosunku do zwierząt oraz w zakresie obowiązków spoczywających na właścicielach i opiekunach zwierząt,
- 8) podejmowaniu interwencji w sprawach dotyczących traktowania zwierząt niezgodnie z przepisami ustawy,
- 9) prowadzenie rejestru społecznych opiekunów zwierząt, a w szczególności kotów,

Rozdział III

Zasady postępowania z bezdomnymi zwierzętami

§6

1. Wyłapywanie bezdomnych psów na terenie Gminy Cedry Wielkie prowadzone jest w sposób stały, poprzez przyjmowanie zgłoszeń mieszkańców, organizacji społecznych, Policji i innych służb porządkowych o bezdomnych, zagubionych i błąkających się po terenie Gminy Cedry Wielkie zwierzętach.
2. Odłowione bezdomne psy, niestwarzające poważnego zagrożenia dla ludzi lub innych zwierząt, po przeprowadzeniu czynności zmierzających do ustalenia ich właściciela, niezwłocznie przekazywane są do schroniska zlokalizowanego przy ul. Malinowskiej w Tczewie.

3. Po przyjęciu do schroniska pies otrzyma niezbędną opiekę lekarsko-weterynaryjną, zostanie elektronicznie oznakowany oraz poddany sterylizacji lub kastracji.
4. Schronisko przyjmie na siebie obowiązek poszukiwania właściciela dla bezdomnych zwierząt przekazanych z terenu Gminy Cedry Wielkie.
5. Psy, które nie znajdą nowego właściciela, mają zapewniony dożywotni byt i opiekę w schronisku.

Rozdział IV

Zasady opieki nad wolno żyjącymi kotami

§7

Zabiegi sterylizacji i kastracji kotów żyjących na wolności oraz usypianie ślepych miotów wykonywane będą na następujących zasadach:

- 1) Gmina Cedry Wielkie pokrywa całkowity koszt sterylizacji, kastracji lub usypiania ślepych miotów,
- 2) zabiegi sterylizacji, kastracji i usypiania ślepych miotów wykonywane będą na terenie Lecznicy dla Koni i Małych Zwierząt Andrzej Pyliński z siedzibą przy ul. Gdańskiej 18 w Trąbkach Wielkich, z którą Gmina Cedry Wielkie zawarła umowę na świadczenie usług weterynaryjnych,
- 3) bezdomne koty będą doprowadzane do lecznicy weterynaryjnej przez społecznych opiekunów zwierząt, zarządców i administratorów nieruchomości lub członków organizacji społecznych, po wcześniejszym uzyskaniu skierowania na zabieg, które wystawione zostanie przez Urząd Gminy Cedry Wielkie,
- 4) po wykonaniu zabiegu koty będą wypuszczane w miejscu ich wcześniejszego pochwylenia,
- 5) Gmina Cedry Wielkie w ramach opieki nad wolno żyjącymi kotami, prowadzi będzie akcję ich dokarmiania, poprzez przekazywanie karmy społecznym opiekunom zwierząt,
- 6) warunkiem otrzymywania karmy jest objęcie funkcji społecznego opiekuna zwierząt oraz wykazanie, że zwierzęta objęte opieką przez społecznego opiekuna zwierząt zostały poddane kastracji lub sterylizacji,
- 7) karma przekazywana będzie społecznym opiekunom zwierząt w okresie jesienno -zimowym, każdego roku w sytuacjach gdy warunki atmosferyczne są niekorzystne.

Rozdział V

Zasady zapewnienia całodobowej opieki weterynaryjnej w przypadkach zdarzeń drogowych z udziałem zwierząt oraz postępowania ze zwierzętami gospodarskimi

§8

1. W przypadku wystąpienia zdarzenia drogowego z udziałem zwierząt, Gmina Cedry Wielkie zapewni zwierzęciu całodobową opiekę weterynaryjną w Lecznicy dla Koni i Małych Zwierząt Andrzej Pyliński z siedzibą przy ul. Gdańskiej 18 w Trąbkach Wielkich, z którą Gmina Cedry Wielkie zawarła umowę na świadczenie usług weterynaryjnych,
2. Zgłoszenia o potrzebie zapewnienia całodobowej opieki weterynaryjnej zgłaszać może Policja oraz Straż Pożarna a także pracownicy Urzędu Gminy Cedry Wielkie.

3. W przypadku konieczności zapewnienia opieki zwierzęciu gospodarskiemu, odebranemu właścicielowi w drodze decyzji wydanej przez Wójta Gminy Cedry Wielkie, zwierzę lub zwierzęta przekazane zostaną do wybranego gospodarstwa rolnego, z którym Gmina podpisze stosowną umowę o tymczasową opiekę nad zwierzęciem.

Rozdział VI Działania edukacyjne

§9

Gmina Cedry Wielkie w ramach Programu prowadzi będzie działania edukacyjne mające na celu podniesienie świadomości mieszkańców w zakresie kształtowania prawidłowych postaw i zachowań człowieka w stosunku do zwierząt oraz w zakresie obowiązków spoczywających na właścicielach i opiekunach zwierząt między innymi poprzez ulotki, plakaty, rozpowszechnianie informacji w środkach masowego przekazu oraz na stronie internetowej Gminy, organizowanie konkursów oraz udzielanie wsparcia przy organizowaniu zajęć edukacyjnych.

Rozdział VII Postanowienia końcowe

§10

1. Osoba chcąca pełnić funkcję społecznego opiekuna zwierząt zobowiązana jest złożyć deklarację do Urzędu Gminy Cedry Wielkie. Wzór deklaracji stanowi załącznik nr 1 do niniejszego Programu.
2. Na podstawie złożonej deklaracji, o której mowa w ust. 1, Wójt Gminy Cedry Wielkie umieszcza osobę w rejestrze społecznych opiekunów zwierząt.

§11

Osoba lub jednostka chcąca uzyskać skierowanie na zabieg sterylizacji lub kastracji bezdomnych kotów lub uśpienia ślepych miotów obowiązana jest uzyskać skierowanie z Urzędu Gminy Cedry Wielkie.

Wzór wniosku o udzielenie skierowania stanowi załącznik nr 2 do niniejszego Programu, wzór skierowania na sterylizację, kastrację lub uśpienie ślepych miotów bezdomnych kotów oraz o uśpienie ślepych kotów lub psów, będących w posiadaniu mieszkańców Gminy Cedry Wielkie, stanowi załącznik nr 3 do niniejszego Programu.

§12

1. Na realizację Programu w budżecie Gminy Cedry Wielkie na rok 2014 zaplanowano kwotę 30.000 zł.
2. Środki finansowe, o których mowa w ust. 1 przeznaczone będą na:
 - 1) pokrywanie kosztów, o których mowa w § 5 pkt od 1 do 7,
 - 2) prowadzenie rejestrów, o których mowa w § 5 ust 9 i 10,
 - 3) pokrywanie kosztów, o których mowa w § 6 ust 1,
 - 4) pokrywanie kosztów usług weterynaryjnych, o których mowa w § 7 pkt 1 i 5,
 - 5) pokrywanie kosztów usług weterynaryjnych, o których mowa w § 8 ust 1 i 3.

**Uchwała Nr
Rady Gminy Cedry Wielkie
z dnia 2014 r.**

**w sprawie Programu opieki nad bezdomnymi zwierzętami oraz
zapobiegania bezdomności zwierząt**

Na podstawie art. 18 ust. 2 pkt 15 art. 40 ust. 1, art. 41 ust. 1 ustawy z dnia 8 marca 1990 r. o samorządzie gminnym (tekst jednolity: jednolity Dz.U. z 2013 r. poz. 594,645,1318) w związku z art. 11a ustawy z dnia 21 sierpnia 1997 r. o ochronie zwierząt (t.j. Dz.U.z 2013 poz.856.)

Rada Gminy uchwała, co następuje:

§ 1

Uchwała się Program opieki nad bezdomnymi zwierzętami oraz zapobiegania bezdomności zwierząt na terenie Gminy Cedry Wielkie zgodnie z załącznikiem do uchwały.

§ 2

Wykonanie uchwały powierza się Wójtowi Gminy Cedry Wielkie.

§ 3

Traci moc uchwała **Nr XXVI/221/13 Rady Gminy Cedry Wielkie z 06 marca 2013 r. w sprawie Programu opieki nad bezdomnymi zwierzętami oraz zapobiegania bezdomności zwierząt.**

§ 4

Uchwała wchodzi w życie po upływie 14 dni od dnia ogłoszenia w Dzienniku Urzędowym Województwa Pomorskiego.

Przewodniczący Rady Gminy

Bożena Daszewska

UZASADNIENIE

W związku z z art. 11a ustawy z dnia 21 sierpnia 1997 r. (Dz. U. z 2013 r. poz. 594,645,1318) o ochronie zwierząt, z Rada Gminy zobowiązana jest do określenia w drodze uchwały, corocznie do dnia 31 marca, programu opieki nad zwierzętami bezdomnymi oraz zapobiegania bezdomności zwierząt. Stanowi to wypełnienie obowiązku zapewnienia opieki nad bezdomnymi zwierzętami przez gminę, wynikającego z art. 11a przedmiotowej ustawy. W związku z powyższym przygotowana została uchwała w sprawie przyjęcia programu opieki nad bezdomnymi zwierzętami oraz zapobiegania bezdomności zwierząt na terenie Gminy Cedry Wielkie na rok 2014.

Załącznik Nr 2 do "Programu opieki nad bezdomnymi zwierzętami oraz zapobiegania bezdomności zwierząt na terenie Gminy Cedry Wielkie"

Wójt Gminy Cedry Wielkie
ul. Krasickiego 16
83-020 Cedry Wielkie

Wniosek

o skierowanie na zabieg sterylizacji – kastracji – lub uśpienia ślepego miotu
w ramach "Programu opieki nad bezdomnymi zwierzętami oraz zapobiegania bezdomności zwierząt na terenie Gminy Cedry Wielkie"

Imię i nazwisko lub nazwa jednostki zgłaszającej

Adres zamieszkania lub siedziby

numer telefonu

Ilość zwierząt zgłoszonych do zabiegu (szt.)

Rodzaj zabiegu: sterylizacja *(szt.)

kastracja* (szt.)

uśpienie ślepego miotu* (szt.)

Miejsce przebywania zwierząt

Informacje dodatkowe – gatunek zwierzęcia.....

Oświadczam

* niepotrzebne skreślić

.....
(podpis właściciela zwierzęcia)

Oświadczenie właściciela psa / kota

Zobowiązuję się do opłacenia lekarzowi weterynarii 50 % kosztów zabiegu sterylizacji lub kastracji w kwocie zł (słownie:)
oraz do opieki nad zwierzęciem w okresie pozabiegowym.

Wyrażam zgodę na przetwarzanie moich danych osobowych zawartych we wniosku dla potrzeb wynikających z realizacji programu zapobiegania bezdomności zwierząt na terenie Gminy Cedry Wielkie zgodnie z ustawą z dnia 29 sierpnia 1997r. o ochronie danych osobowych (Dz.U. Z 2002r. Nr 101, poz. 926 ze zm.).

Cedry Wielkie, dnia

.....
(podpis właściciela zwierzęcia)

Cedry Wielkie, dnia.....

Lecznica Weterynaryjna

.....
.....

S k i e r o w a n i e
na zabieg sterylizacji – kastracji – uśpienia ślepego miotu

w ramach "Programu opieki nad bezdomnymi zwierzętami oraz zapobiegania bezdomności zwierząt na terenie Gminy Cedry Wielkie"

Niniejszym kieruję bezdomne zwierzę zgłoszone przez:

.....
na zabieg sterylizacji- kastracji - uśpienie ślepego miotu*

Ilość zwierząt zgłoszonych do zabiegu:szt.

Rodzaj zabiegu: sterylizacja*: szt.

kastacja*: szt.

uśpienie ślepego miotu*: szt.

Zwierzęta na zabieg doprowadzone zostaną przez:

.....
Po wykonaniu zabiegu i okresie rekonwalescencji zwierzęta zostaną odebrane przez:

Oświadczam, że zgłoszone przeze mnie do zabiegu bezpłatnej sterylizacji/kastracji* lub uśpienia ślepego miotu* zwierzęta są bezdomne.

Cedry Wielkie, dnia

.....
/ podpis osoby zgłaszającej zwierzęta do zabiegu /

*niepotrzebne skreślić

Cedry Wielkie, dnia

Wójt Gminy Cedry Wielkie
ul. Krasickiego 16
83-020 Cedry Wielkie

DEKLARACJA OPIEKUNA SPOŁECZNEGO KOTÓW WOLNOŻYJĄCYCH

1. Imię i nazwisko opiekuna społecznego kotów
2. Adres zamieszkania opiekuna
- Tel fax e-mail:@......pl.
3. Gatunek zwierząt objętych opieką.
oraz ich liczba i płeć
4. Miejsce przebywania zwierząt
5. Forma udzielanej zwierzętom opieki
6. Informacje dodatkowe /np.
7. Informacja o konieczności wykonania zabiegów: sterylizacji lub kastracji zwierząt lub uśpienia ślepych miotów.*

.....
podpis opiekuna społecznego zwierząt

Wyrażam zgodę na przetwarzanie moich danych osobowych zawartych we wniosku dla potrzeb wynikających z realizacji Programu zapobiegania bezdomności zwierząt na terenie Gminy Cedry Wielkie, zgodnie z ustawą z dnia 29 sierpnia 1997r. o ochronie danych osobowych (Dz. U. z 2002r. Nr 101, poz. 926 ze zm.).

.....
podpis opiekuna społecznego zwierząt

Uchwała Nr
Rady Gminy Cedry Wielkie
z dnia

w sprawie upoważnienia Kierownika GOPS w Cedrach Wielkich do załatwiania indywidualnych spraw z zakresu administracji publicznej dotyczących zryczałowanego dodatku energetycznego.

Na podstawie art. 39 ust.4 ustawy z dnia 8 marca 1990r o samorządzie gminnym (tj. Dz. U. z 2013 poz. 594 , zm. Z 2013 poz. 645, poz. 1318) w związku z art. 5 d i 5 f ust. 1 ustawy z dnia 10 kwietnia 1997r – Prawo energetyczne (Dz. U z 2012r poz. 1059 , zm. 2013 poz. 984, poz. 1238 Rada Gminy Cedry Wielkie uchwała , co następuje:

§ 1.

Upoważnia się Kierownika Gminnego Ośrodka Pomocy Społecznej w Cedrach Wielkich do załatwiania indywidualnych spraw z zakresu administracji publicznej, w tym do prowadzenia postępowania wydawania decyzji administracyjnych, postanowień i zaświadczeń w sprawach dotyczących zryczałowanego dodatku energetycznego, o których mowa w ustawie z dnia 10 kwietnia 1997r - Prawo energetyczne (Dz. U z 2012r poz. 1059 ze zm.).

§ 2.

Wykonanie uchwały powierza się Wójtowi Gminy Cedry Wielkie.

§ 3

Uchwała wchodzi w życie po upływie 14 dni od dnia ogłoszenia w Dzienniku Urzędowym Województwa Pomorskiego.

Przewodnicząca Rady Gminy

Uzasadnienie

W związku ustawą z 10 kwietnia 1997 (Dz. U. z 2012r poz. 1059, zm. 2013r poz., 984, poz. 1238 – Prawo energetyczne po stronie gminy powstały obowiązki nakładające na nią nowe zadania w postaci przyznawania zryczałtowanego dodatku energetycznego. Ustawodawca wskazał, że ww. dodatek przyznawany będzie od 1 stycznia 2014r. Dodatek energetyczny zgodnie z art., 5d ustawy z dnia 26 lipca 2013r Dz. z 2013r poz. 984r o zmianie ustawy -Prawo energetyczne oraz niektórych innych ustaw przyznaje, wójt, burmistrz, prezydent w drodze decyzji na wniosek odbiorcy wrażliwego energii elektrycznej ,którym zgodnie z art. 3 pkt.13c powyższej ustawy jest odbiorca wrażliwy energii elektrycznej – osobę, której przyznano dodatek mieszkaniowy w rozumieniu art. 2 ustawy z dnia 21czerwca 2001r o dodatkach mieszkaniowych (Dz. U. z 20013 r poz. 966)

Biorąc pod uwagę fakt, że Gminny Ośrodek Pomocy Społecznej realizuje zadania w zakresie przyznawania dodatków mieszkaniowych, zasadne jest upoważnienie Kierownika Gminnego Ośrodka Pomocy Społecznej w Cedrach Wielkich do załatwiania indywidualnych spraw z zakresu administracji publicznej dotyczących zryczałtowanego dodatku energetycznego.

**Uchwała Nr
Rady Gminy Cedry Wielkie
z dnia**

w sprawie zmiany statutu Gminnego Ośrodka Pomocy Społecznej w Cedrach Wielkich.

Na podstawie art. 18 ust.2 pkt 9 lit. h art. 40 ust.2 pkt 2, art. 41 ust.1 ustawy z dnia 8 marca 1990r o samorządzie gminnym (tekst jednolity Dz. U z 2013 poz.594, zm. z 2013, poz.645, poz.1318) oraz art.110 ust.1 ustawy z dnia 12 marca 2004r. o pomocy społecznej (tj. Dz. U z 2013, poz. 182 , poz. 509, poz.440) - Rada Gminy Cedry Wielkie uchwała , co następuje :

§ 1

W załączniku do uchwały Nr XXXVII/330/06 Rady Gminy Cedry Wielkie z dnia 29-09-2006 roku w sprawie nadania statutu Gminnemu Ośrodkowi Pomocy Społecznej w Cedrach Wielkich, zmienionej uchwałą Nr XXXII/259/10 Rady Gminy Cedry Wielkie z dnia 24-03-2010 roku oraz uchwałą Nr XIV/121/12 Rady Gminy Cedry Wielkie z dnia 15-02-2012 roku, wprowadza się następujące zmiany:

W § 2 po pkt 11 dodaje się pkt 12) w brzmieniu:

„ 12) ustawy z dnia 10 kwietnia 1997 roku – Prawo energetyczne (tj. Dz. U. z 2012 ., poz. 1059 z późn. zm.)”

§ 2

Wykonanie uchwały powierza się Wójtowi Gminy Cedry Wielkie.

§ 3

Uchwała wchodzi w życie po upływie 14 dni od dnia ogłoszenia w Dzienniku Urzędowym Województwa Pomorskiego.

Przewodniczący Rady

Bożena Daszewska

UZASADNIENIE

Podjęcie uchwały w sprawie zmiany statutu Gminnego Ośrodka Pomocy Społecznej w Cedrach Wielkich jest niezbędne do realizacji z ustawy z dnia 10 kwietnia 1997 roku Prawo energetyczne (t.j. Dz. U. z 2012r poz. 1059 z póź. zm), polegające na prowadzeniu postępowania do wydawania decyzji administracyjnych , postanowień i zaświadczeń w sprawach ryczałtowego dodatku energetycznego. Mając na uwadze powyższe staje się koniecznym nadanie Gminnemu Ośrodkowi Pomocy Społecznej w Cedrach

**Uchwała Nr XXXVII/330/06
Rady Gminy Cedry Wielki
z dnia 29 września 2006r**

w sprawie nadania Statutu Gminnemu Ośrodkowi Pomocy Społecznej w Cedrach Wielkich

Na podstawie art.7 ust.1 pkt.6, 18 ust.2 pkt. 9 lit. h, art. 40 ust.2 pkt.2 art. 41 ust.1, ustawy z dnia 8 marca 1990r o samorządzie gminnym (j.t Dz. U z 2001r Nr 142 poz. 1591 z póź. zm) oraz art. 110 ust.1 ustawy z dnia 12 marca 2004r o pomocy społecznej (Dz. U. Nr 64 poz. 593 z póź. zm.)

**Rada Gminy Cedry Wielkie
Uchwała , co następuje**

§ 1.

Nadaje się Statut Gminnemu Ośrodkowi Pomocy Społecznej w Cedrach Wielkich stanowiący załącznik do niniejszej uchwały.

§ 2.

Wykonanie uchwały powierza się Wójtowi Gminy i Kierownikowi Gminnego Ośrodka Pomocy Społecznej w Cedrach Wielkich

§ 3.

W Uchwale Nr X/114/ 1999 Rady Gminy w Cedrach Wielkich z dnia 17 grudnia 1999 dokonuje się następujących zmian :

1) skreśla się § 2 i § 3 .

2). § 5 otrzymuje nowe brzmienie „§ 5. Szczegółowy zakres działania Ośrodka oraz jego organizację określa statut nadawany odrębną uchwałą Rady.”

§ 4.

Uchwała wchodzi w życie z dniem podjęcia.

STATUT

Gminnego Ośrodka Pomocy Społecznej w Cedrach Wielkich

Rozdział I Postanowienia ogólne

§ 1.

Gminny Ośrodek Pomocy Społecznej w Cedrach Wielkich jest jednostką organizacyjną Gminy Cedry Wielkie działającą w formie jednostki budżetowej

§ 2.

Gminny Ośrodek Pomocy Społecznej w Cedrach Wielkich realizuje zadania w wynikające z :

1. Ustawy z dnia 8 marca 1990 o samorządzie gminnym (tj. Dz. U. z 2001 Nr 142 poz. 1591 z póź. .zmianami).
2. Ustawy z dnia 12 marca 2004 o pomoc społecznej (Dz. U. z 2003 Nr 64 poz.593 póź. zmianami).
3. Ustawy z dnia 28 listopada o świadczeniach rodzinnych Dz. U. z 2003r Nr 228 poz. 2255 z póź. zmianami).
4. Ustawy z dnia 19 sierpnia 1994r o ochronie zdrowia psychicznego (tj. Dz. U z 1994r Nr 111 poz. 535 z póź. zmianami).
5. Ustawy z dnia 30 czerwca 2005 o finansach publicznych (tj. Dz. U. z 2005r Nr 249 poz. 2104 z póź. zmianami).
6. Ustawy z dnia 21 czerwca 2001 o dodatkach mieszkaniowy (Dz. U. z 2001r Nr 71 poz. 734 z póź. zmianami).
7. Ustawy z dnia 22 kwietnia 2005r o postępowaniu wobec dłużników alimentacyjnych oraz zaliczce alimentacyjnej (Dz. U. z 2005r Nr 86 poz. 732).
8. Przepisów zawartych w innych aktach prawnych.
9. Niniejszego statutu zatwierdzonego przez Radę Gminy w Cedrach Wielkich.

§ 3.

Ośrodek działa na podstawie obowiązującego prawa i realizuje:

- 1) zadania własne gminy w zakresie pomocy społecznej.
- 2) zadania zlecone z zakresu administracji rządowej
- 3) ponadto Ośrodek realizuje inne zadania nałożone przepisami ustaw i aktów prawnych

§ 4.

1. Siedziba ośrodka znajduje się w Cedrach Wielkich.
2. Terenem działania Ośrodka jest Gmina Cedry Wielkie

§ 5.

Bieżący nadzór nad działalnością Ośrodka sprawuje Wójt Gminy Cedry Wielkie

Rozdział II Cel i przedmiot działania

§ 6.

1. Podstawowym celem działania ośrodka jest zaspokojenie niezbędnych potrzeb życiowych osób i rodzin oraz umożliwienie im bytowania w warunkach odpowiadającym godności człowieka. Pracownicy ośrodka w swej pracy kierują się wrażliwością społeczną oraz dobrze pojętym dobrem wspólnoty samorządowej Gminy Cedry Wielkie
2. Swoje zadania Ośrodek realizuje w szczególności poprzez:
 - a) rozpoznanie i ocenę potrzeb osób i rodzin, które trwale lub przejściowo znalazły się w trudnej sytuacji życiowej i wymagają pomocy socjalnej,
 - b) udzielanie osobom i rodzinom pomocy w celu zaspakajania podstawowych potrzeb, w tym organizacji usług opiekuńczych w domu podopiecznego,
 - c) przyznawanie i wypłacanie przewidzianych ustawą świadczeń,
 - d) opracowanie i realizację gminnej strategii rozwiązywania problemów społecznych ze szczególnym uwzględnieniem programów pomocy społecznej, profilaktyki i rozwiązywania problemów alkoholowych innych, których celem jest integracja osób i rodzin z grupy szczególnego ryzyka,
 - f) realizację zadań wynikających z rządowych programów pomocy społecznej bądź innych ustaw, mających na celu ochronę poziomu życia osób i rodzin po zapewnieniu odpowiednich środków
3. Ośrodek wyżej wymienione zadania realizuje zgodnie z przepisami ustaw oraz ustaleniami zaleceniami przekazanymi w tych sprawach odpowiednio przez Organy Gminy oraz Wojewodę Pomorskiego.

Rozdział III

Struktura Organizacyjna Ośrodka

§ 7.

1. Pracą Ośrodka Kieruje i reprezentuje go na zewnątrz Kierownik Ośrodka.
2. Kierownika zatrudnia Wójt Gminy który również ustala jego wynagrodzenie.

2. Kierownik organizuje prace w ośrodku, podejmuje decyzje w sprawach kadrowych i merytorycznych należących do jego zadań oraz odpowiada za politykę społeczną na obszarze gminy.
4. Wójt udziela kierownikowi ośrodka pomocy społecznej upoważnienia do wydawania decyzji administracyjnej w zakresie pomocy Społecznej, świadczeń rodzinnych, dodatkach mieszkaniowych i zaliczkach alimentacyjnych..
5. Upoważnienie o którym mowa w pkt. 4 może być udzielone innej osobie na wniosek kierownika ośrodka.
6. Ośrodek Pomocy Społecznej w miarę posiadanych możliwości zatrudnia pracowników socjalnych proporcjonalnie do liczby ludności gminy.
7. Szczegółowy zakres czynności i obowiązków dla Kierownika Ośrodka ustala Wójt Gminy.
8. Szczegółowy zakres czynności i obowiązków pracowników Ośrodka ustala kierownik.

§ 8.

1. Kierownik odpowiada przed Wójtem Gminy za właściwą realizację wykonywanych zadań oraz za prawidłowe wykorzystanie powierzonych Ośrodkowi środków finansowo- rzeczowych.
2. Kierownik zapewnia terminowe i rzetelne załatwienie spraw i należyte przygotowanie wydawania dokumentów.
3. Kierownik składa Radzie Gminy coroczne sprawozdanie z działalności Ośrodka oraz przedstawia potrzeby z zakresu pomocy społecznej.

§ 9.

1. W ramach ośrodka tworzy się następujące stanowiska pracy;
 - a) Kierownik ośrodka
 - b) Pracownicy socjalni
 - c) Pracownik ds. świadczeń rodzinnych zaliczkach alimentacyjnych.
 - d) Pracownika ds. usług opiekuńczych
2. Kierownik ośrodka w miarę potrzeb może wnioskować do Wójta Gminy o utworzenie innych nie wymienionych w ust.1 stanowisk pracy.

§ 10.

Szczegółowe zasady dotyczące praw i obowiązków pracowników określa ustawa o pracownikach samorządowych, ustawa o pomocy społecznej oraz przepisy prawa pracy.

Rozdział IV Gospodarka finansowa ośrodka

§ 11.

1. Ośrodek Pomocy Społecznej jako jednostka budżetowa prowadzi gospodarkę finansową na podstawie planu dochodów i wydatków zwanej dalej planem finansowym.
2. Kierownik samodzielnie podejmuje zobowiązania finansowe w imieniu Ośrodka do wysokości określonej w planie finansowym za kontrasygnatą Głównego Księgowego.

§ 12.

Działalność ośrodka finansowana jest ze środków budżetu Gminy na podstawie planu rzeczowo-finansowego uchwalonego przez Radę Gminy oraz ze środków przekazywanych przez Wojewodę na realizację zadań zleconych.

§ 13.

Za całokształt gospodarki finansowej odpowiada Kierownik Ośrodka

§ 14.

Obsługę finansowo- księgową zapewnia Urząd Gminy w Cedrach Wielkich

§ 15.

Ośrodek posiada odrębny rachunek bankowy.

Rozdział V Postanowienia końcowe

§ 16.

W sprawach nieuregulowanych w niniejszym statucie mają odpowiednio zastosowanie :
Ustawa z dnia 8 marca 1990r o samorządzie gminnym (tekst jednolity Dz. U. 2001r Nr 142, poz. 1591 z póź. zm.) i inne powszechnie obowiązujące akty prawne.

§ 17.

Zmiany w statucie są dokonywane w formie Uchwały Rady Gminy

U Z A S A D N I E N I E

Podjęcie uchwały w sprawie statutu Gminnego Ośrodka Pomocy Społecznej w Cedrach Wielkich

Statut Gminnego Ośrodka Pomocy Społecznej został nadany w 1999 roku na podstawie nieobowiązującej ustawy o pomocy Społecznej.

Ustawa a dnia 12 marca 2004 roku o Pomocy Społecznej wprowadziła szereg zmian w stosunku do poprzedniego stanu prawnego, między innymi określiła zadania pomocy Społecznej, które odbiegają od tych wymienionych w statucie na podstawie poprzedniej ustawy.

Ponadto zmieniła się struktura organizacyjna Gminnego Ośrodka Pomocy Społecznej w związku z realizacją zadań spoza Pomocy Społecznej.

Wójt Gminy jako organ do realizacji zadań zleconych gminie z zakresu świadczeń rodzinnych oraz postępowania wobec dłużników i zaliczki alimentacyjnej upoważniła w formie pisemnej Kierownika Gminnego Ośrodka Pomocy Społecznej w Cedrach Wielkich do prowadzenia postępowania w w/wym. Sprawach.

Tym samym zgodnie z art. 20 ust.4 ustawy z dnia 28 listopada 2003 o świadczeniach rodzinnych (Dz.Nr 228, poz. 2255 z póź. zm) w Gminnym Ośrodku Pomocy Społecznej w Cedrach Wielkich została utworzona komórka organizacyjna do realizacji świadczeń rodzinnych i zaliczki alimentacyjnej.

Mając na uwadze powyższe staje się koniecznym nadanie Gminnemu Ośrodkowi Pomocy Społecznej w Cedrach Wielkich statut w nowym brzmieniu.

Uchwała Nr/2006

**Rady Gminy Cedry Wielkie
z dnia**

w sprawie ustalenia najniższego wynagrodzenia w I kategorii zaszeregowania oraz wartości jednego punktu dla pracowników Gminnego Ośrodka Pomocy Społecznej w Cedrach Wielkich

Na podstawie art. 18 ust. 2 pkt. 15, art. 40 ust.2 pkt. 2, art. 41 ust 1 ustawy z dnia 8 marca 1990 o samorządzie gminnym (tekst jednolity Dz.U. 2001r Nr 142 poz. 1591 z póź.zm) oraz § 2 pkt. 2 i § 3 ust 4 i 6 Rozporządzenia Rady Ministrów z dnia 2 sierpnia 2005r w sprawie zasad wynagrodzenia i wymagań kwalifikacyjnych pracowników samorządowych zatrudnionych w jednostkach organizacyjnych jednostek samorządu terytorialnego (Dz. U. z 2005r Nr 146 poz. 1222 z póź.zm).

**Rada Gminy Cedry Wielkie
Uchwała, co następuje**

§ 1.

1. Ustala się najniższe wynagrodzenie dla pracowników Ośrodka Pomocy Społecznej tworzącego jednostkę organizacyjną Gminy Cedry Wielkie w I kategorii zaszeregowania w wys. 750 PLN (słownie: siedemset pięćdziesiąt 00/100)
2. Ustala się wartość jednego punktu w wysokości 6,00 PLN (słownie: sześć 00/100 zł).

§ 2.

Tabela miesięcznych kwot wynagrodzenia zasadniczego dla pracowników Ośrodka Pomocy Społecznej stanowi załącznik Nr 1.

§ 3.

Wykonanie uchwały powierza się Kierownikowi Gminnego Ośrodka Pomocy Społecznej

§ 4.

Uchwała wchodzi z życie z dniem podjęcia.

Załącznik Nr 1
do Uchwały Nr
Z dnia

Tabela miesięcznych stawek wynagrodzenia zasadniczego dla pracowników Ośrodka Pomocy Społecznej w Cedrach Wielkich

Kategoria zaszeregowania	Liczba punktów	Kwota w złotych
I	Najniższe wynagrodzenie Zasadnicze – 20	750-870
II	21-35	876 - 960
III	36-50	966 - 1000
IV	51-65	1005 - 1140
V	66-80	1146 - 1230
VI	81-95	1236 - 1320
VII	96-110	1326 - 1410
VIII	111-125	1416 - 1500
IX	126-140	1506 - 1590
X	141-160	1596 - 1710
XI	161-180	1716 - 1830
XII	181-200	1836 - 1950
XIII	201-220	1956 - 2070
XIV	221-240	2076 - 2190
XV	241-260	2190 - 2310
XVI	261-280	2316 - 2430
XVII	281-300	2436 - 2550
XVIII	301-320	2556 - 2670
XIX	321-340	2676 - 2790
XX	341-365	2796 - 2940
XXI	366-390	2946 - 3090

Najniższe wynagrodzenie 750,00 zł
Wartość punktu 6,00 zł

UZASADNIENIE

Podjęcie uchwały w sprawie : ustalenia wartości punktowo – kwotowej w wynagrodzeniach pracowników Gminnego Ośrodka Pomocy Społecznej w Cedrach Wielkich .

Pracownicy zatrudnieni w jednostkach samorządu terytorialnego są wynagradzani na podstawie rozporządzenia rady Ministrów z dnia 2 sierpnia 2005r w sprawie zasad wynagrodzenia i wymagań kwalifikacyjnych pracowników samorządowych zatrudnionych w jednostkach organizacyjnych jednostek samorządu terytorialnego (Dz. U. Nr 146 , poz. 122z póź. zm).

Zgodnie z § 2 pkt. 2 § 3 ust. 4 wyżej przywołanego rozporządzenia najniższe wynagrodzenia w pierwszej kategorii zaszeregowania oraz wartości jednego punktu uchwała Rada Gminy, które określa pracodawca w miarę możliwości finansowych gminy.

Ustalenie tabeli wynagrodzeń jest konieczne z uwagi na zatrudnienie dodatkowej osoby, nie będącej pracownikiem socjalnym do utworzonej komórki organizacyjnej Gminnego Ośrodka Pomocy Społecznej powstałej do realizacji świadczeń rodzinnych i zaliczki alimentacyjnej zgodnie z art. 20 ust.4 ustawy z dnia 28 listopada 2003 roku o świadczeniach rodzinnych (Dz. U. Nr 228, poz. 2255 z póź.zm).

W oparciu o przedmiotowy przypis uwzględniając posiadane środki finansowe Kierownika Ośrodka proponuje wysokość stawek wynagrodzenia zasadniczego w I kategorii zaszeregowania oraz wartości jednego punktu.

W załączeniu projekt – Tabela miesięcznych stawek wynagrodzenia zasadniczego Ośrodka Pomocy Społecznej z uwzględnieniem zawartych w projekcie uchwały. Mając na uwadze powyższe proszę o podjęcie niniejszej uchwały.

Uchwała Nr
Rady Gminy Cedry Wielkie
z dnia 2014-----

w sprawie ustanowienia wieloletniego programu ostonowego w zakresie dozywania „Pomoc gminy w zakresie dozywania” na latach 2014-2020

Na podstawie art. 18 ust. 2 pkt. 15 ustawy z dnia 8 marca 1990r o samorzadzie gminnym (Dz. U. z 2013r poz. 594, z poz. zm.)w związku z art. 17 ust. 2 pkt. 4 i art. 110 ust. 10 ustawy z dnia 12 marca 2004r o pomocy spolecznej (Dz. U. z 2013r poz. 182, z poz. zm) Rada Gminy w Cedrach Wielkich uchwała , co następuje:

§ 1.

Uchwała się program ostonowy w zakresie dozywania „ Pomoc gminy w zakresie dozywania ”na lata 2014-2020, który stanowi załącznik do uchwały.

§ 2.

Wykonanie uchwały powierza się Wójtowi Gminy Cedry Wielkie.

§ 3.

Uchwała wchodzi w życie po upływie 14 dni od dnia ogłoszenia w Dzienniku Urzędowym Województwa Pomorskiego , z mocą obowiązującą od dnia 1 stycznia 2014r

Uzasadnienie

Przyjęty przez Radę Ministrów wieloletni program wspierania finansowego gminy w zakresie dożywiania „Pomoc państwa w zakresie dożywiania” na lata 2014-2020 ma na celu ograniczenie m.in. zjawiska niedożywienia dzieci i młodzieży. Program ten przewiduje wsparcie gmin, które w szczególnie uzasadnionych przypadkach, będą udzielały pomocy, gdy uczeń albo dziecko wyraża chęć zjedzenia posiłku a odpowiednio dyrektor szkoły lub przedszkola informuje ośrodek pomocy społecznej o potrzebie udzielenia pomocy w formie posiłku.

Przy czym liczba dzieci i uczniów, którym ma być udzielona pomoc w w/w sposób, nie może przekroczyć 20% liczby i uczniów dożywianych w szkołach i przedszkolach na terenie gminy w poprzednim miesiącu kalendarzowym.

Warunkiem przyznania takiej pomocy, bez wydania decyzji administracyjnej przyznającej posiłek oraz bez przeprowadzenia rodzinnego wywiadu środowiskowego, jest przyjęcie przez gminę odpowiednio programu osłonowego, o którym mowa w ustawie o pomocy społecznej, który takie rozwiązanie na terenie gminy będzie przewidywał.

Ustawa o pomocy społecznej daje możliwości tworzenia i realizacji programów osłonowych o zasięgu gminnym.

PROGRAM OSŁONOWY W ZAKRESIE DOŻYWIANIA „ POMOC GMINY W ZAKRESIE DOŻYWIANIA „ NA LATA 2014-2020

Podstawa prawna programu

Program „ Pomoc gminy w zakresie dożywiania „ jest programem osłonowym w rozumieniu art. 17 ust. 2 pkt. 4 ustawy o pomocy społecznej dotyczącym realizacji zadań własnych gminy o charakterze obowiązkowym w zakresie pomocy społecznej , o których mowa w art. 17 ust. 1 pkt. 3 i pkt. 4 ustawy o pomocy społecznej.

Program jest utworzony i przyjęty przez Radę Gminy Cedry Wielkie w związku ustanowieniem przez Radę Ministrów wieloletniego programu wspierania finansowego gmin w zakresie dożywiania „ Pomoc państwa w zakresie dożywiania” na lata 2014-2020 (M.P z 2013r., poz. 1024).Program będzie realizowany w latach 2014-2020 i obejmie swoim zasięgiem mieszkańców Gminy Cedry Wielkie.

Cel programu

Celem programu jest ograniczenie zjawiska niedożywienia dzieci i młodzieży z rodzin o niskich dochodach lub znajdujących się w trudnej sytuacji, ze szczególnym uwzględnieniem uczniów z terenu gminy oraz osób dorosłych,

Program jest elementem polityki społecznej gminy w zakresie:

- . poprawy poziomu życia rodzin o niskich dochodach
- . poprawy stanu zdrowia dzieci i młodzieży:
- . kształcenia właściwych nawyków żywieniowych

Ocena sytuacji warunkującej realizację programu

W roku 2013 objęto 120 rodzin (386 osób) wsparciem w zakresie dożywiania. W ramach realizowania dożywiania w 2013r w trybie udzielania pomocy w postaci posiłku bez wydawania decyzji administracyjnych oraz przeprowadzania wywiadu środowiskowego objęto wsparciem 43 uczniów.

Ubóstwo rodzin, zjawisko niedożywienia dzieci i uczniów a także znaczące wydatki na żywność pogarszają standard życia rodzin, a tym samym ograniczają możliwość zabezpieczenia podstawowych potrzeb życiowych pozostających na ich utrzymaniu dzieci. Wobec tego objęcie dzieci i uczniów zgłaszających chęć zjedzenia posiłku pozwoli na zabezpieczenie ich podstawowych potrzeb żywieniowych.

W tym stanie rzeczy oraz wobec wymogów ustanowienia programu osłonowego na poziomie gminy staje się jak najbardziej zasadne wprowadzenie programu osłonowego w zakresie dożywiania.

Podmioty realizujące program

Program realizuje Gminny Ośrodek Pomocy Społecznej w Cedrach Wielkich jako samorządowa jednostka pomocy społecznej we współpracy z innymi samorządowymi jednostkami organizacyjnymi gminy(szkoły podstawowe, gimnazja) oraz szkołami lub przedszkolami prowadzonymi przez inne samorządy gminne albo podmiotami prowadzącymi szkoły lub przedszkola niepubliczne do których uczęszczają dzieci i młodzież z terenu gminy Cedry Wielkie .

Zakres podmiotowy i przedmiotowy programu

W ramach programu udziela pomocy w formie posiłku, świadczenia pieniężnego na zakup posiłku lub żywności albo świadczenia rzeczowego w postaci produktów żywnościowych w szczególności :

- . dzieciom do czasu podjęcia nauki w szkole podstawowej;
- . uczniom do czasu ukończenia nauki w szkole ponadgimnazjalnej.
- . osobom i rodzinom znajdującym się w sytuacji wymienionych w art. 7 ustawy z dnia 12 marca 2004r o pomocy społecznej

W szczególnie uzasadnionych przypadkach (gdy dochód rodziny przekracza 150 % kryterium dochodowego) gdy uczeń albo dziecko wyraża chęć zjedzenia posiłku, odpowiednio dyrektor szkoły lub przedszkola informuje ośrodek pomocy społecznej o potrzebie udzielenia pomocy w formie posiłku. Przyznanie takiej pomocy odbywa się, bez wydawania decyzji administracyjnej przyznającej posiłek oraz bez przeprowadzenia rodzinnego wywiadu środowiskowego. Przy czym liczba dzieci i uczniów , którym ma być udzielona pomoc w w/w sposób , nie może przekroczyć 20 % liczby uczniów dożywionych w szkołach i przedszkolach na terenie gminy w poprzednim miesiącu kalendarzowym.

Finansowanie programu

Program jest finansowany z środków własnych gminy oraz dotacji z budżetu państwa otrzymanej w ramach dofinansowania wieloletniego programu wspierania finansowego gminy w zakresie dożywiania „ Pomoc państwa w zakresie dożywiania na lata 2014-2020.

Monitoring programu

Z realizacji programu sporządzana jest kwartalna i roczna informacja , będąca elementem składowym rozliczenia wieloletniego programu wspierania finansowego gmin w zakresie dożywiania ” Pomoc państwa w zakresie dożywiania na lata 2014-2020 przyjętego Uchwałą Nr 221 Rady Ministrów z dnia 10 grudnia 2013r. (M.P z 2013r., poz. 1024)

Uchwała Nr
Rady Gminy Cedry Wielkie
z dnia.....

w sprawie: podwyższenia kryterium dochodowego uprawniającego do przyznania nieodpłatnie pomocy w zakresie dożywiania w formie świadczenia pieniężnego na zakup posiłku lub żywności dla osób objętych wieloletnim programem wspierania finansowego gmin w zakresie dożywiania „ Pomoc państwa w zakresie dożywiania” na lata 2014-2020.

Na podstawie art. 18 ust. 2 pkt. 15 ustawy z dnia 8 marca 1990r o samorządzie gminnym (t.j Dz. U z 2013r., poz. 594, z późn. zm) art. 8 ust. 2 ustawy z dnia 12 marca 2004r o pomocy społecznej (Dz. U z 2013r., poz. 182 z późn. zm), w związku z Uchwałą Nr 221 Rady Ministrów z dnia 10 grudnia 2013r w sprawie ustanowienia programu wspierania finansowego gminy w zakresie dożywiania „ Pomoc państwa w zakresie dożywiania” na lata 2104 – 2020 (M.P. z 2013r. ,poz. 1024), Rada Gminy w Cedrach Wielkich uchwala co następuje ;

§ 1.

Podwyższa się do 150 % kryterium dochodowe, o którym mowa w art. 8 ust. 1 pkt. 1 i 2 z ustawy z 12 marca z 2004r o pomocy społecznej dla celów przyznawania pomocy w formie świadczenia pieniężnego na zakup posiłku lub żywności dla osób i rodzin wymienionych w uchwale Nr 221 Rady Ministrów z dnia 10 grudnia 2013r. w sprawie ustanowienia wieloletniego programu wspierania finansowego gmin w zakresie dożywiania „ Pomoc państwa w zakresie dożywiania „ na lata 2014-2020 (M.P z 2013r ., poz. 1024).

§ 2.

Wykonanie uchwały powierza się Wójtowi Gminy Cedry Wielkie.

§ 3

Uchwała wchodzi w życie po upływie 14 dni od dnia ogłoszenia w Dzienniku Urzędowym Województwa Pomorskiego, z mocą obowiązującą od dnia 1 stycznia 2014r.

UZASADNIENIE

Prawo do świadczeń z pomocy społecznej przysługuje osobom i rodzinom , jeżeli dochód osoby samotnie gospodarującej lub dochód na osobę w rodzinie nie przekracza kryterium dochodowego , o którym mowa odpowiedni w art. 8 ustawy z dnia 12 marca 2004r o pomocy społecznej (Dz. U z 1013r., poz. 182 z póź. zm) . Kryterium to od 1 października 2012 stanowią kwoty 542.00 zł dla osoby samotnie gospodarującej oraz 456,00 zł na osobę w rodzinie(Rozporządzenie rady Ministrów z dnia 17 lipca 2012r w sprawie zweryfikowanych kryterium dochodowych oraz kwot świadczeń pieniężnych z pomocy społecznej (Dz. U. z 2012r., poz. 823).

Ustanowiony rządowy program Uchwały Nr 221 Rady Ministrów z dnia 10 grudnia 2013r w sprawie ustanowienia wieloletniego programu wspierania finansowego gmin w zakresie dożywiania „ Pomoc państwa w zakresie dożywiania „ na lata 2014-2020. (M.P z 2013r., poz. 1024) przewiduje udzielenie wsparcia w zakresie dożywiania osobom spełniającym kryterium dochodowe w wysokości 150 % kryterium , o którym mowa w art. 8 ustawy o pomocy społecznej . Zgodnie z art. 8 ust. 1 ustawy o pomocy społecznej , gmina może udzielić wsparcia w formie świadczenia pieniężnego na zakup posiłku lub żywności osobom spełniającym kryterium dochodowe w wysokości 150 % kryterium tylko w przypadku uchwalenia przez gminę stosownej uchwały podwyższającej kryterium dochodowe do tego poziomu.

Należy podkreślić, że w czasie funkcjonowania programu dożywiania w latach 2006-2013 obowiązywało również kryterium dochodowe w wysokości 150 % kryterium , określonego w ustawie o pomocy społecznej na mocy ustawy z dnia 29 grudnia 2005r o ustanowieniu programu wieloletniego „ Pomoc państwa w zakresie dożywiania” (Dz. U z 2005r.,Nr 267, poz. 2259 z póź. zm.,) obecnie bez kontynuacji.

W zawiązku z trudną sytuacją materialną osób i rodzin korzystających z wsparcia systemu pomocy społecznej podwyższenie kryterium dochodowego do 150 % w zakresie dożywiania w formie świadczenia pieniężnego na zakup posiłku lub żywności, ułatwi oraz skutecznie zapobieganie rozszerzenia się ubóstwa, a także umożliwi osobom i rodzinom, w szczególności rodzinom wielodzietnym i niepełnym zabezpieczenie potrzeb żywieniowych.

Wobec powyższego podjęcie stosownej uchwały jest uzasadnione.

Uchwała Nr
Rady Gminy Cedry Wielkie
z dnia

w sprawie : określenia zasad zwrotu wydatków w zakresie dożywiania w formie posiłku albo świadczenia rzeczowego w postaci produktów żywnościowych dla osób objętych wieloletnim programem wspierania finansowego gmin w zakresie dożywiania „ Pomoc państwa w zakresie dożywiania „ na lata 2014-2020.

Na podstawie art. 18 ust. 2 pkt. 15 ustawy z dnia 8 marca 1990r o samorządzie gminnym (Dz. U z 2013r., poz. 594, późn. zm), art. 96 ust. 4 ustawy z dnia 12 marca 2004r o pomocy społecznej (Dz. U. z 2013r ., poz. 182, z późn. zm), w związku z uchwałą Nr 221 Rady Ministrów z dnia 10 grudnia 2013r w sprawie ustanowienia wieloletniego programu wspierania finansowego gmin w zakresie dożywiania „ Pomoc państwa w zakresie dożywiania” na lata 2014-2020 (M.P. z 2013r.,poz. 1024) Rada Gminy w Cedrach Wielkich uchwała co następuje:

§ 1.

Odstępuje się od żądania zwrotu wydatków w zakresie dożywiania w formie posiłku albo świadczenia rzeczowego w postaci produktów żywnościowych dla osób i rodzin wymienionych w uchwale Nr 221 Rady Ministrów z dnia 10 grudnia 2013r w sprawie ustanowienia wieloletniego programu wspierania finansowego gmin w zakresie dożywiania’ “Pomoc państwa w zakresie dożywiania” na lata 2014-2020 (M.P. z 2013r., poz. 1024) jeżeli dochód osoby samotnie gospodarującej, dochód osoby w rodzinie lub dochód rodziny nie przekracza wysokości 150 % kryterium dochodowego, określonego w art. 8 ust. 1 pkt. 1 i 2 ustawy z 12 marca 2004 o pomocy społecznej.

§ 2

Wykonanie uchwały powierza się Wójtowi Gminy Cedry Wielkie

§ 3

Uchwała wchodzi w życie po upływie 14 dni od dnia ogłoszenia w dzienniku Urzędowym Województwa Pomorskiego , z mocą obowiązującą od dnia 1 stycznia 2014r.

UZASADNIENIE

Prawo do świadczeń z pomocy społecznej przysługuje osobom i rodzinom , jeżeli dochód osoby samotnie gospodarującej lub dochód na osobę w rodzinie nie przekracza kryterium dochodowego, o którym mowa odpowiednio w art. 8 ust. 1 ustawy z dnia 12 marca 2004r o pomocy społecznej (Dz. U. z 20013r.,poz. 182 ze zmianami). Kryterium od 1 października 2012 stanowią kwoty : 542,00 zł dla osoby samotnie gospodarującej oraz 456,00 zł na osobę w rodzinie.

Ustanowiony rządowy program Uchwały Nr 221 Rady Ministrów z dnia 10 grudnia 2013r w sprawie ustanowienia wieloletniego programu wspierania finansowego gmin w zakresie dożywiania „ Pomoc państwa w zakresie dożywiania „ na lata 2014-2020. (M.P z 2013r., poz. 1024) przewiduje udzielenie wsparcia w zakresie dożywiania osobom spełniającym kryterium dochodowe w wysokości 150 % kryterium , o którym mowa w art. 8 ust. 1 ustawy o pomocy społecznej .

Należy podkreślić, że w czasie funkcjonowania programu dożywiania w latach 2006-2013 obowiązywało również kryterium dochodowe w wysokości 150 % kryterium , określonego w ustawie o pomocy społecznej na mocy ustawy z dnia 29 grudnia 2005r o ustanowieniu programu wieloletniego „ Pomoc państwa w zakresie dożywiania” (Dz. U z 2005r.,Nr 267, poz. 2259 z póź. zm.,) obecnie bez kontynuacji.

Jednakże zgodnie z art. 96 ust. 2 ustawy o pomocy społecznej wydatki na zasiłki i pomoc rzeczowa podlegają zwrotowi, jeżeli dochód na osobę w rodzinie osoby zobowiązanej do zwrotu wydatków przekracza kryterium dochodowe. Na podstawie z art. 96 ust. 4 ustawy o pomocy społecznej Rada Gminy określa zasady zwrotu wydatków za świadczenia z pomocy społecznej.

Zgodnie z wskazówkami MPiPS w zakresie realizacji uchwały Nr 221 Rady Ministrów z dnia 10 grudnia 2013r w sprawie ustanowionego wieloletniego programu wspierania finansowego gmin w zakresie dożywiania „ Pomoc państwa w zakresie dożywiania”: na lata 2014-2020 (M.P z 2013r ., poz. 1024) warunkiem otrzymania przez gminę dotacji z programu na dofinansowanie pomocy w formie posiłku albo świadczenia rzeczowego w postaci produktów żywnościowych dla osób przekraczających kryterium dochodowe , o którym mowa w art. 8 ust. 1 ustawy o pomocy społecznej , do wysokości 150 % kryterium jest przyjęcie przez gminę stosownej uchwały na podstawie art. 96 ust. 4 w/w ustawy, podwyższającej kwotę kryterium dochodowego do 150 % do wysokości której nie żąda się zwrotu wydatków za udzielenie posiłku albo świadczenie rzeczowe w postaci produktów żywnościowych.

Wobec powyższego podjęcie stosownej uchwały jest uzasadnione.

Uchwała nr XXXV/ _____ /14
Rady Gminy Cedry Wielkie z dnia _____

w sprawie wyrażenia zgody na wyodrębnienie w budżecie gminy środków stanowiących fundusz sołecki.

Na podstawie art. 18 ust. 2 pkt 15 ustawy z dnia 8 marca 1990r. o samorządzie gminnym (jedn. tekst Dz.U. z 2013r. poz. 594 z późn. zmianami) oraz art. 1 ust. 1 ustawy z dnia 20 lutego 2009 roku o funduszu sołeczkim (Dz. U. z 2009r. Nr 52, poz. 420 z późn. zmianami) – Rada Gminy Cedry Wielkie uchwała, co następuje:

§ 1.

Wyraża się zgodę na wyodrębnienie w budżecie Gminy Cedry Wielkie na rok 2015 środków stanowiących fundusz sołecki.

§ 2.

Wykonanie uchwały powierza się Wójtowi Gminy Cedry Wielkie.

§ 3.

Uchwała wchodzi w życie z dniem podjęcia.

Przewodniczący Rady

Bożena Daszewska